



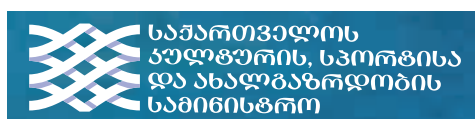
ELENE AIKHAVLEDIANI

AND HER ERA



ეფენე აიკხავედიანი
სურსათების
და სპორტის

ელენე ახვლედიანი და მისი ეპოქა
ELENE AKHVLEDIANI AND HER ERA



Ministry of Culture, Sport and Youth of Georgia



საგამოფენო პროექტი - ბაია გალერეა
კურატორი - ბაია წიქორიძე
Exhibition project - Baia Gallery
Curator - Baia Tsikoridze

გამოფენა / EXHIBITION

15.12.2021 – 25.01.2022



ელენე
ახვლედიანი
და მისი ეპოქა

ELENE
AKHVLEDIANI
AND HER ERA

პეტრე ბლიოტკინი
გიგო გაბაშვილი
ლადო გუდიაშვილი
ფელიქს ვარლამიშვილი
კირილე ზდანევიჩი
მოსე თოიძე
დავით კაკაბაძე
ქეთევან მაღალაშვილი
პეტრე ოცხელი
კორნელი სანაძე
ვალერიან სიდამონ-ერისთავი
ნიკოლაი სკლიფოსოვსკი
ვერა ფაღავა
ბორის ფოგელი
დimitრი შევარდნაძე
ოსკარ შმერლინგი
ვასილი შუხაევი

Petre Bliotkin
Boris Fogel
Gigo Gabashvili
Lado Gudiashvili
David Kakabadze
Ketevan Magalashvili
Petre Otskheli
Vera Pagava
Korneli Sanadze
Dimitri Shevardnadze
Oskar Shmerling
Vasily Shukhaev
Valerian Sidamon-Eristavi
Nikolay Sklifosovsky
Mose Toidze
Felix Varlamishvili
Kirill Zdanevich

„ბაია გალერეა“ აგრძელებს საქართველოს კულტურული მემკვიდრეობის შესწავლას კერძო კოლექციებში არსებული ხელოვნების ნიმუშების მიხედვით. 2019 წელს გალერეამ ამ მიმართულებით წამოიწყო ახალი პროექტი „მხატვარი და მისი ეპოქა“. პროექტი ითვალისწინებს ერთი მხატვრის შემოქმედებაზე ორიენტირებით, მისი მოღვაწეობის დროს მიმდინარე პროცესების წარმოჩენას. საგამოფენო პროექტი „ელენე ახვლედიანი და მისი ეპოქა“ მე-20 საუკუნის უდიდესი ქართველი მხატვრის შემოქმედების კონტექსტში წარმოგვიდგენს მისი თანამედროვე არტისტების აქამდე უცნობ ნამუშევრებს, კერძო კოლექციებში დაცულ უნიკალურ მასალას, ქართული კულტურის რარიტეტებს. ასეთი აღმოჩენები ძალზე საინტერესოა ხელოვნებაში არსებული უცნობი მოვლენების კვლევის თვალსაზრისით და, ასევე ხელს უწყობს კერძო კოლექციების მნიშვნელობის წარმოჩენას, რადგან ხშირად სწორედ ისინი ქმნიან სამუზეუმო ინსტიტუციების ბაზას.

ედღვნება ირინა კალანდაძის ხსოვნას

Baia Gallery continues the study of the Georgian cultural heritage through artworks preserved in private collections. In 2019, the gallery launched a new project: 'The Artists and their Era.' It pursues the goal of focusing on the works of a specific artist and revealing the creative processes that took place in parallel to his or her career. The exhibition project 'Elene Akhvlediani and Her Era' will display the working context of the greatest Georgian artist Elene Akhvlediani, and present hitherto unknown works by major artists of the 20th century, unique materials preserved in the private collections, and rare items of Georgian culture. Such discoveries are highly significant for the research of little-known events, as well as highlighting the importance of private collections in terms of preserving cultural heritage. Private collections very often form the basis for museums, and enable privately owned and preserved treasures to be made accessible to the wider public.

To the memory of Irina Kalandadze





ქეთევან მაგალაშვილი
ელენე ახვლედიანის პორტრეტი
ქაღალდი, ნახშირი
KETEVA MAGALASHVILI
PORTRAIT OF ELENE AKHVEDIANI
Charcoal on paper
22.5 X 19,5 cm. 1924

სურთ ნებულებანი სერობოგრაფად

დაიბადე 1898წ. ქ. თელავში, ექიმის ოჯახში. ვსწავლობდი თელავში წმ. ნინოს სახელობის სასწავლებელში. მამის თხოვნით ვრედაქციონირებდი ჟურნალს "საბჭოთა განვითარება" თელავში და მისი გამგეობის წევრად ვიყავი (მას შემდეგ კომუნისტურ პარტიამ დაიშალა). ვსწავლობდი ხელოვნებათა ინსტიტუტში თბილისში და მ.გ. დამთავრდი ხელოვნებათა ინსტიტუტში. ვიბრძობდი დემოკრატიისთვის და ვიყავი მთავრობის წინააღმდეგობის ერთ-ერთი მხარდარი. 1918-1920წწ. ვსწავლობდი ხელოვნებათა ინსტიტუტში. 1919წ. მივიღე მონაწილეობა ქართული მხარდარის წევრობის გამოცემაში. 1921წ. სწავლა დაიწყო თბილისის სახელობის აკადემიაში პროფ. გ. ვასაძის კლასში. 1922წ. აკადემიის სტუდენტობიდან ვაღმარებდი ვიყავი სსრკ-ის კავშირში, ვიყავი მხარდარი ოქტომბრის, მხარდარი - მარქსისტული 1924 წლის, რან. ვსაქართველოში კომუნისტების აკადემიაში.

მონაწილეობა მივიღე რადიკალურ გამოცემაში "რამთავე-მეტი" და "საბჭოთა" სტუმარში" და "განმანათლებლობის" და "საბჭოთა რევოლუცია" სტუმარში გამოცემების დახმარებით. თბილისის კეთილი საქმის მხარდარი და მონაწილეობა დრამაში მხარდარში, ამ სტუმარში და მონაწილეობა მთლიანად. 1926წ. მივიღე მონაწილეობა მხარდარის გამოცემაში "Quatre chemins" - ში, აგრეთვე მივიღე მონაწილეობა ქ. ნიუ-იორკში გამართულ ნახევარწლიან გამოცემაში. მხარდარის გამოცემა ახლ აგრეთვე ქ. თელავში, მხარდარი რედაქციის, ვინაიდან 1927წ. გამოვიქცევი თბილისიდან. 1927-1928წ. მხარდარი მხარდარის გამოცემაში, თელავში, მთლიანად. მონაწილეობაში ვიყავი საქართველოში მხარდარის კავშირის ყველა გამოცემაში. 1928წ. ვიყავი მხარდარის მხარდარი რედაქციის მხარდარი და ვიყავი ქ. მხარდარის ხელოვნებათა

„შაბი-აქყაი“, ა. ჭავჭავაძის შოთაშაბი და შაბი-ბრძანის 1963³.
 1936 წ. - რაჭა-ლეჩხუმის რაიონის „საბურთო ნიჭი“ ორგანიზაცია.
 1946 წ. - შაბი-ბრძანის სახელობის უნივერსიტეტის რაიონული
 მეთოდური ცენტრი.
 1960 წ. - შოთაშაბი ლეონტი მელიქიძის სახელობის
 უნივერსიტეტი და „საბურთო“. ამავე წელს შოთაშაბი სახელობის
 სახელობის მხარეთმცოდნეო საბჭოში წევრი. 1961 წ. - საბურთალოს
 მხარეთმცოდნეო საბჭოში, რომელიც შაბი-ბრძანის სახელობის
 სახელობის და ამავე სახელობის ორგანიზაცია და შაბი-ბრძანის
 მხარეთმცოდნეო საბჭოში შიდა მხარეთმცოდნეო საბჭოში
 წევრი. შოთაშაბი: „საბურთო“ და შიდა შაბი-ბრძანის, შაბი-
 ბრძანის „საბურთო“
 1963-64 წ. შოთაშაბი ლეონტი მელიქიძის სახელობის
 უნივერსიტეტის რაიონული საბჭოში.
 1965 წ. - ლეონტი მელიქიძის სახელობის შოთაშაბი
 სახელობის საბჭოში. შოთაშაბი სახელობის საბჭოში
 წევრი და შოთაშაბი სახელობის საბჭოში. ამავე წელს
 შოთაშაბი სახელობის საბჭოში, ამავე სახელობის საბჭოში
 წევრი და შოთაშაბი სახელობის საბჭოში.
 1966 წ. - რაჭა-ლეჩხუმის უნივერსიტეტის ორგანიზაცია
 შაბი-ბრძანის.





ელენე ახვლედიანი 1898 წლის 18 აპრილს თელავში, დიმიტრი ახვლედიანისა და ელისაბედ ერისთავის ოჯახში დაიბადა. მამამისი სამხედრო ექიმი იყო. თელავის მახლობლად, სოფელ კურდღელაურში საკუთარი ხარჯებით აშენებულ ლაზარეთში უფასოდ მკურნალობდა ავადმყოფებს. ელენე ახვლედიანი ხუთი შვილიდან უფროსი იყო. წმინდა ნინოს სასწავლებელში ელენეს პედაგოგები იყვნენ ვასილ ბარნოვი და ვალერიან სიდამონ-ერისთავი.

1911 წელს ახვლედიანების ოჯახი თბილისში გადმოდის საცხოვრებლად. ელენე ქალთა II გიმნაზიაში აგრძელებს სწავლას. მისი ხატვის მასწავლებელი ნიკოლაი სკლიფასოვსკი იყო. მისი კერძო სტუდია ელისაბედის ქუჩაზე (ახლანდელი წინამძღვრიშვილის ქუჩა) ახვლედიანების სახლის მეზობლად მდებარეობდა და იქ სხვადასხვა დროს სწავლობდნენ: ალექსანდრე ბაბუქუძე-მელიქოვი, ირაკლი გამრეკელი, კირილე ზდანევიჩი, სოლიკო ვირსალაძე, სერგო ქობულაძე და სხვები.

1916 წელს ელენე ახვლედიანი ხატვის მასწავლებლად იწყებს მუშაობას. ამ პერიოდში მხატვრის მოღვაწეობა უკავშირდება „ქართველ ხელოვანთა საზოგადოების“ საქმიანობას, რომელიც ამავე წელს დიმიტრი შევარდნაძემ დააარსა. ამ საზოგადოების ინიციატივით, პარიზში სასწავლებლად მიდიან დავით კაკაბაძე, ლადო გუდიაშვილი და შალვა ქიქოძე, მოგვიანებით კი - ქეთევან მაღალაშვილი და ელენე ახვლედიანი. მათ შემოქმედებაზე გავლენა იქონია ევროპულმა მხატვრულმა მიმდინარეობებმა, თუმცა თითოეულმა მათგანმა შეძლო, მოდერნიზმის მხატვრული სისტემიდან აერჩია მისთვის საინტერესო მოდელი და საკუთარი, მონაცემების მიხედვით შეექმნა ინდივიდუალური სტილი. ამ მხატვრების მოღვაწეობამ, ფაქტობრივად, განსაზღვრა ქართულ კულტურაში მოდერნისტული მიმდინარეობების დანერგვა.

1919 წელს დიდების ტაძარში გაიმართა „ქართველ მხატვართა სურათების გამოფენა“, სადაც პირველად გამოიფინა ელენე ახვლედიანის ნამუშევრები: „ხრიზანტემები“, „ჩემი ოთახის კუთხე“, „ავიანი“, „ქუჩა“, „თელავი“, „თელავში“, „ბაღში“, „თბილისის მიდამოებში“ და 10 ცალი ეტიუდი.

1922 წელს ახვლედიანი სწავლას აგრძელებს თბილისის სამხატვრო აკადემიის ფერწერის ფაკულტეტზე, სადაც მისი პედაგოგი გიგო გაბაშვილია. ამ პერიოდიდან, ბორის ფოგელის ხელმძღვანელობით, ელენე მხატვრების ჯგუფთან ერთად იწყებს ძველი თბილისის პეიზაჟებზე მუშაობას, რაც მიზნად ისახავს თბილისის უბნების დოკუმენტურ ფიქსაციას. ასე იწყება ახვლედიანის შემოქმედებაში ძველი თბილისის თემა.

სამხატვრო აკადემიაში ელენე ახვლედიანმა მხოლოდ რამდენიმე თვე ისწავლა, რადგან 1922 წელს, როგორც სტიპენდიანი, გაემგზავრა ევროპაში, ჯერ იტალიაში მეულე-

სთან აპოლონ კაკაბაძესთან ერთად და შემდეგ პარიზში. მათი ქორწინება ხანმოკლე აღმოჩნდა, პარიზში დაშორდნენ.

1924 წელს ელენე ახვლედიანი პარიზში ჩადის და სწავლობს ფილიპო კოლაროსის „თავისუფალ აკადემიაში“, ქეთევან მაღალაშვილთან ერთად. კოლაროსის აკადემია წარმოადგენდა სახელოსნოს, სადაც, საკმაოდ მცირე გადასახადის საფასურად, ხატვისა და ფერწერის სწავლა შეიძლებოდა.

მხატვარი ვაგენის ქუჩაზე ცხოვრობდა, კაფე „როტონდა-სთან“, კოლაროსის აკადემიასთან ახლოს. ამ კაფეში თავს იყრიდნენ სხვადასხვა ქვეყნიდან ჩასული მხატვრები თუ პოეტები. მათ შორის იყვნენ: პაბლო პიკასო, ამედეო მოდილიანი, მარკ შაგალი, ჟორჟ ბრაკი, გიომ აპოლინერი, ფერნან ლეჟე, ანდრე დერენი, ვლადიმირ მაიაკოვსკი, ანა ახმატოვა, ჟან კოქტო, ანდრე ბრეტონი და სხვები. მისი სახელოსნო მდებარეობდა ატელიეების კომპლექს 'Ruche'-ში („სკა“).



ნათელა ერისთავი, აპოლონ კაკაბაძე, ელენე ახვლედიანი
NATELA ERISTAVI, APOLON KAKABADZE, ELENE AKHVLEDIANI

1925-1927 წლებში ელენე ახვლედიანი „დამოუკიდებელთა სალონის“ და „შემოდგომის სალონის“ გამოფენებში მონაწილეობდა:

„დამოუკიდებელთა სალონი“. Société des Artistes Indépendants. Grand Palais des Champs-Élysées.

1925 წელს 36-ე გამოფენაზე წარმოდგენილი იყო ახვლედიანის ორი სურათი ერთნაირი სახელწოდებით - „ქართული მოტივი“.

1926 წელს 37-ე გამოფენაზე მისი ორი ფერწერული ტილო გამოიფინა: „ძველი თბილისის კუთხე“ და „ქართული პეიზაჟი“. ორივე იქ, პარიზში დახატა საქართველოდან თან წაღებული ჩანახატების მიხედვით.

(„ძველი თბილისი“ ცნობილმა ფრანგმა მხატვარმა პოლ სინაკმა შეიძინა.

1926 წელს გალერეაში 'Quatre Chemins' ელენე ახვლედიანის პირველი პერსონალური გამოფენა გაიმართა. ეს გამოფენა უნახავს პაბლო პიკასოს და განსაკუთრებით მოსწონებია სურათი „კახეთი, ზამთარი“. პერსონალურ გამოფენაზე „ქართული პეიზაჟი“ კიდევ ერთხელ გამოიფინა.

ფრანგი კრიტიკოსი მორის რეინალი წერდა: „ელენე ახვლედიანი ქართველი მხატვარია, რომელმაც თავისი სამშობლოდან მთელი რიგი ჩანახატებისა ჩამოგვითანა. ეს ჩანახატები წარმოგვიდგენენ შესანიშნავ სცენებსა და მხატვრულ პეიზაჟებს საქართველოს ცხოვრებიდან. ნაწარმოებები შესრულებულია თავისებური ხერხით, რომელიც მომხიბლავი პეიზაჟის სიმშვენიერეს გადმოგვცემს, გვიპყრობს მხოლოდ ამ მხატვრისთვის დამახასიათებელი ინდივიდუალური თავისებურებე-

AKHVLEDIANI (Hélène), née à Tiflis. — 50, rue Vavin, 6^{ee}.

26 Motif géorgien.
27 Motif géorgien.

AKHVLEDIANI (Hélène), née à Tiflis — Géorgienne. — Chez M^{me} Kakabadzé, 4 bis, rue Thibaud, 14^e.

27 Trio. — 2.500 fr.
28 Paysage. — 3.200 fr.

„ქართული პეიზაჟი“, ახვლედიანის ფრანგული პერიოდის შემდეგი სხვადასხვა კოლექციებში გადანაცვლების შემდეგ საქართველოში აღმოჩნდა და წარმოდგენილია გამოფენაზე „ელენე ახვლედიანი და მისი ეპოქა“).

1927 წელს 38-ე გამოფენაზე ორი ნამუშევარი იყო ექსპონირებული: „ტრიო“ და „პეიზაჟი“.

„შემოდგომის სალონი“. Société du Salon d'Automne.

„შემოდგომის სალონში“ გამართულ გამოფენაზე მხატვარმა ორი ნამუშევარი წარადგინა - „ქართული სოფელი“ და „მეიდანია“.

ფრანგული პრესა ელენე ახვლედიანის შესახებ:

„ევროპისა და აზიის გზაჯვარედინზე ელენე ახვლედიანი აერთიანებს მშვენიერ კოლექციას ზოგი პარიზული და ზოგიც ქართული პეიზაჟებისა. ქალაქის მიდამოების პოეზია სხვებისგანაც ყოფილა ასახული სიცხოვლით, მაგრამ გგონია, რომ ძველი თბილისის ატმოსფეროს პირველად გრძნობ... 'Journal des débats'.

ბით. ელენე ახვლედიანის სურათები თითქოს სურნელებითაა დატვირთული, ყოველი სურათი განმსჭვალულია გულწრფელი ემოციებით. მისი ნახატები უაღრესად მომხიბვლელი არიან თავისი სიმსუბუქითა და სიფაქიბით“.

პარიზში ელენე ახვლედიანი ინტენსიურად მუშაობს. ხატავს როგორც სახელოსნოში, ისე ქუჩებსა და კაფეებში. პარიზის უამრავ პეიზაჟს ასრულებს. ორ ნამუშევარს გზავნის ნიუ-იორკში, „ხელოვნების სახლში“ გრაფიკის გამოფენაზე. იმავე წელს მხატვარს იწვევენ ჰოლანდიაში, თუმცა წასვლას ვერ ახერხებს - ვინაიდან დედის ავადმყოფობის გამო იძულებული ხდება, საქართველოში დაბრუნდეს.

1927 წელს, საქართველოში დაბრუნების შემდეგ, იმართება მხატვრის მიერ უცხოეთში შესრულებული ნამუშევრების გამოფენა ჯერ თბილისში, სასტუმრო „ორიენტში“ (რუსთაველის გამზირი #34), „ქართველ მხატვართა საზოგადოების“ დარბაზში, შემდეგ კი გამოფენა მოეწყო თელავსა და ქუთაისში.

1927 წელს კოტე მარტანიშვილი აყალიბებს ქართულ დრამატულ თეატრს ქუთაისში და ელენე ახვლედიანს თეატრში სამუშაოდ იწვევს. რეჟისორი მოიხიბლა მხატვრის ნამუშევრების დეკორატიულობით და სივრცის კონსტრუირების მეთოდით, რომელიც სცენოგრაფიული გამოსახულების შთაბეჭდილებას ქმნიდა. მარტანიშვილთან პერიოდულად მუშაობდნენ დავით კაკაბაძე, ლადო გუდიაშვილი, თამარ აბაკელია, სერგო ქობულაძე, ევგენი ლანსერე და სხვები, მუდმივად კი - პეტრე ოცხელი და ელენე ახვლედიანი.

1928 წელს მხატვარმა მარტანიშვილის თეატრში დაიწყო მუშაობა და ხუთი წლის განმავლობაში 20-ზე მეტი სპექტაკლი გააფორმა. კოტე მარტანიშვილისა და ელენე ახვლედიანის მიერ ერთობლივად განხორციელებულმა სპექტაკლებმა საფუძველი დაუდო თეატრალურ-დეკორაციული ხელოვნების ახალ ეტაპს ქართულ თეატრში.

1934 წლიდან მხატვარი მუშაობას იწყებს წიგნის გრაფიკაში. ელენე ახვლედიანი ქართული საბავშვო წიგნის ერთ-ერთი პირველი ილუსტრატორთაგანი იყო. ეს ის პერიოდია, როდესაც საბჭოთა კავშირში განსაკუთრებით მწვავედ ბრძოლა ფორმალისმის წინააღმდეგ და ნებისმიერი გადახვევა სოცრეალიზმის კურსიდან მხატვრისთვის საფრთხის მომასწავებელია. ამიტომ ახვლედიანი ამ პერიოდში მხოლოდ თეატრის მხატვრობითა და წიგნის გრაფიკით შემოიფარგლება და ფერწერას ნაკლებ ყურადღებას უთმობს. 1937 წელს რეპრესიების მსხვერპლთა შორის აღმოჩნდნენ მხატვრის მეგობრები: დიმიტრი შევარდნაძე, პაოლო იაშვილი, ტიციან ტაბიძე, პეტრე ოცხელი, აპოლონ კაკაბაძე, ჰენრიხ ჰრინეგსკი და სხვები.

1939 წელს ელენე ახვლედიანმა მიიღო სახელოსნო ს. პეროვსკაიას ქუჩაზე, სადაც 1978 წლიდან მისი სახლ - მუზეუმი. აქ იკრიბებოდნენ იმ პერიოდის გამოჩენილი მწერლები, მხატვრები და მუსიკოსები. ელენე საკუთარ სახელოსნოში ხშირად მართავდა სხვადასხვა მხატვრების გამოფენებს.

1946 წელს ელენე ახვლედიანს მიენიჭა საქართველოს სსრ ხელოვნების დამსახურებული მოღვაწის წოდება.

1954 წელს ელენე ახვლედიანი კინოში იწყებს მოღვაწეობას. მისი შექმნილია კოსტიუმები ფილმებისთვის: „ჭრიჭინა“ (1954წ.), „ეთერის სიმღერა“ (1956წ.), „შეწყვეტილი სიმღერა“ (1960წ.), „ბროწეულის ფერი“ (განუხორციელებელი დადგმა).

1950-იანი წლების ბოლოს და 60-იანი წლების დასაწყისში იმართება მხატვრის პერსონალური გამოფენები უკრაინაში, სომხეთსა და აზერბაიჯანში. ამავე პერიოდში ახვლედი-

ანმა იმოგზაურა ბალტიისპირეთსა და ჩეხოსლოვაკიაში. განსაკუთრებით საინტერესოა „ტალინის სახურავებისა“ და „ბრატისლავას პეიზაჟების“ სერია. ეს ნამუშევრები წარმოდგენილი იყო 1960 წელს თბილისში გამართულ მხატვრის პერსონალურ გამოფენაზე. ამ სერიით, თითქმის 20-წლიანი პაუზის შემდეგ, მხატვარი თავის ჟანრს - პეიზაჟს დაუბრუნდა.

1960 წელს ელენე ახვლედიანს მიენიჭა საქართველოს სსრ სახალხო მხატვრის წოდება.

1961 წელს ახვლედიანი, პეიზაჟისტ მხატვართა ჯგუფთან ერთად, რომელსაც თავად ქმნის, საქართველოს სხვადასხვა კუთხეში მოგზაურობს. ჯგუფის მუშაობის მიზანი იყო პლენერზე ხატვა, რასაც მხატვარი განსაკუთრებულ მნიშვნელობას ანიჭებდა.

1967 წელს მოსკოვში, აღმოსავლეთის ხალხთა ხელოვნების სახელმწიფო მუზეუმში, მოეწყო მხატვრის პერსონალური გამოფენა; ტალინში ელენე ახვლედიანისა და ქეთევან მაღალაშვილის ნამუშევრების ერთობლივი გამოფენა გაიმართა.

1969 წელს ელენე ახვლედიანი მონაწილეობს გერმანიაში გამართულ ქართული კულტურის დღეებში, 1971 წელს კი ასრულებს ნამუშევართა სერიას თბილისის თემზე - „ძველი და ახალი თბილისი“, რომლისთვისაც რუსთაველის სახელობის პრემიას ანიჭებენ.

1968 წელს ახვლედიანმა თავის სახელოსნოში ბავშვთა ნამუშევრების გამოფენა მოაწყო, ხოლო 1973 წელს, მისი ინიციატივით და ძალისხმევით, თბილისში ბავშვთა სურათების გალერეა გაიხსნა.

ელენე ახვლედიანმა მნიშვნელოვანი როლი შეასრულა ძველი თბილისის იერსახის შენარჩუნებაში. არქიტექტორი შოთა ყავლაშვილი ქალაქის ძველი უბნების რეკონსტრუქციისას მისი ნამუშევრებით ხელმძღვანელობდა და აღნიშნავდა, რომ „ახვლედიანის სურათებით შეიძლება თითქმის მთელი ძველი თბილისის აღდგენა“. ამიტომ 1982 წელს პირველი ურბანული რუკა მან სწორედ ელენე ახვლედიანის ჩანახატების მიხედვით შეადგინა - იმგვარად, რომ თბილისში ძველი ქალაქის ყოველი წერტილიდან გამოჩენილიყო მთაწმინდა და ნარიყალა, თელავში კი - ნადიკვარი, კაკაკასიონი ან ალაზანი.

1975 წლის 30 დეკემბერს საქართველოს ფინანსთა სამინისტროში, ელენე ახვლედიანის ინიციატივით, მხატვარ ქალთა ნამუშევრების გამოფენა მოეწყო. დახურვის დღეს, როდესაც მხატვარი სიტყვით უნდა გამოსულიყო, ის მოულოდნელად გარდაიცვალა.





Elene Akhvediani was born on April 18, 1898 in Telavi, in the family of Dimitri Akhvediani and Elisabeth Eristavi. Her father was a military doctor who treated the sick for free at a self-funded infirmary next to the village Kurdgelauri in close vicinity of Telavi. Elene Akhvediani was the eldest of five children. At St. Nino's School her instructors were Vasil Barnovi and Valerian Sidamon-Eristavi.

In 1911 the Akhvediani family moved to Tbilisi where Elene continued her studies at the Second Women's Gymnasium. Her drawing teacher there was Nikolay Sklifasovsky whose private studio was located on Elisabeth street (currently Tsinamdzgvrishvili street) next to the house of the Akhvediani family. At different times it enrolled: Alexander Bazhbeuk-Melikov, Irakli Gamrekeli, Kirill Zdanevich, Soliko Virsaladze, Sergo Kobuladze and the others.

In 1916 Elene Akhvediani started to work as a drawing instructor. During this period the artist's work was related to the activities of the Georgian Artists' Society, which was founded the same year by Dimitri Shevardnadze. In 1919 at the initiative of the society Davit Kakabadze, Lado Gudishvili and Shalva Kikodze were sent to Paris to continue their studies there. They were later joined by Ketevan Magalashvili and Elene Akhvediani. Their works were influenced by the European creative movements, however each of them managed to choose from the Modernist artistic system the most appealing model of personal preference that corresponded most to his or her personal character and offered the opportunity to develop an individual style. The work of these artists practically shaped the way how Modernist movements were introduced into the Georgian culture.

In 1919 the Temple of Glory hosted the show Exhibition of Paintings by Georgian Artists where Elene Akhvediani showed her works The Chrysanthemums, The Corner of My Room, The Balcony, The Street, Telavi, In Telavi, Surroundings of Tbilisi and ten sketches for the first time.

In 1922 Akhvediani continues her studies at the Tbilisi State Academy of Arts, Faculty of Painting where her instructor is Gigo Gabashvili. Starting from this period, under the guidance of Boris Vogel and together with a group of artists Elene begins working on a series of landscapes of old Tbilisi with the goal to document its districts. This is the turning point when the theme of old Tbilisi starts to become focus of Akhvediani's work.

Elene Akhvediani has been enrolled at the Academy of Arts for only few months when in 1922 she was awarded a scholarship that allowed her to travel to Europe. Together with her husband Apollon Kakabadze she first visited Italy and then moved to Paris. However, the marriage turned out to be short-lived, and the couple divorced in Paris.

In 1924 Elene Akhvediani arrived in Paris where she attended the courses at Filippo Colarossi's Free Academy together with Ketevan Magalashvili. The Academy was in fact a workshop where one could study drawing and fine arts for a fairly small fee.

The artist lived on the Vavenne street, close to the Café de la Rotonde and the Académie Colarossi. The café was a meeting point for artists or poets from different countries, among them: Pablo Picasso, Amedeo Modigliani, Marc Chagall, Georges Braque, Guillaume Apollinaire, Fernand Legér, André Derain, Vladimir Mayakovsky, Anna Akhmatova, Jean Cocteau, André Breton, and the others. Her workshop was located at the studio complex La Ruche (Beehive).

In 1925-1927 Elene Akhvediani participated in the exhibitions of the Salon des Indépendants and the Salon d'Automne.

Salon des Indépendants at the Grand Palais des Champs-Élysées: In 1925 the 36th edition of the exhibition presented Akhvediani's two



paintings with the same title – Georgian Motif. In 1926 at the 37th edition of the exhibition, she showed two of her drawings: Corner of Old Tbilisi and The Georgian Landscape. Both works were produced in Paris based on the sketches made in Georgia.

The Old Tbilisi was purchased by the famous French artist Paul Signac. The Georgian Landscape, a masterpiece from Elene Akhvlediani's French period which moved from one collection to another finally relocated to Georgia and is presented at the show Elene Akhvlediani and Her Epoch.

In 1927, the 38th edition of the exhibition displayed two works of artist: Trio and The Landscape.

Salon d'Automne:

At the exhibition held at the Salon d'Automne Akhvlediani showed two works: The Georgian Village and The Maidan.

French press wrote about her: 'At the crossroads of Europe and Asia, Elene Akhvlediani unites in one beautiful collection Parisian and Georgian landscapes. The poetry of the city surroundings has been presented in a lively way by the others as well, but this is the first time when one can feel the atmosphere of old Tbilisi' (Journal des débats).

In 1926, the first personal exhibition of Elene Akhvlediani was held at the Quatre Chemins Gallery. It was visited by Pablo Picasso who especially liked the drawing Kakheti, Winter. The Georgian Landscape has been exhibited at this personal exhibition once again.

According to the French critic Maurice Raynal: 'Elene Akhvlediani is a Georgian artist who brought us numerous sketches from her homeland. They depict wonderful scenes and artistic landscapes from the life of Georgia. The works are produced in a peculiar way, which demonstrates the beauty of a fascinating landscape and captures our attention with the individual features that are characteristic to this artist. Elene Akhvlediani's paintings seem to be loaded with the scents. Each of them is imbued with sincere emotions. Her works are extremely fascinating thanks to their lightness and delicacy.'

Elene Akhvlediani works intensively in Paris. She paints in her workshop as well as in the streets and cafes producing numerous landscapes. The artist sends two of her paintings to New York based House of Art to the exhibition of graphic works. The same year the artist is invited to the Netherlands, however she is not able to travel: because of her mother's illness she is forced to return to Georgia.

After returning to Georgia in 1927 the artist organizes the exhibition of works made abroad. The show first takes place in Tbilisi, at the Orient Hotel (34 Rustaveli Avenue) in the hall of the Georgian Artists' Society, and then in Telavi and Kutaisi.

In 1927, Kote Marjanishvili establishes the Georgian Drama Theater in Kutaisi and invites Elene Akhvlediani for collaboration. Theatre di-

rector is fascinated by the decorative style of artist's works and the method of space constructing, which creates an impression of a scenographic image. At different times Marjanishvili also worked with Davit Kakabadze, Lado Gudishvili, Tamar Abakelia, Sergo Kobuladze, Eugene Lanceray and the others, however, Petre Otskheli and Elene Akhvlediani were his constant collaborators.

In 1928 the artist started to work at the Marjanishvili Theater where during five years she produced stage design for more than twenty performances. The joint work of Kote Marjanishvili and Elene Akhvlediani laid the foundation to a new era of theatrical and decorative art in the Georgian theater.

Since 1934 the artist starts working as a graphic designer as well and becomes one of the first illustrators of Georgian children's books. This is a period when in the Soviet Union a fight against formalism turns especially intense and any deviation from the course of the social realism poses a threat to the artist. Therefore, during this period Elene Akhvlediani limits herself to the theater design and book graphics only paying less attention to painting. The 1937 repressions affect her friends Dimitri Shevardnadze, Paolo Iashvili, Titsian Tabidze, Petre Otskheli, Apollon Kakabadze, Henrik Hrinevsky, and the others.

In 1939, Elene Akhvlediani was given a workshop on the Perovskaya street – location which has been transformed into her house museum since 1978. It became a meeting point of eminent writers, painters, and musicians of that period often hosting exhibitions of various artists too.

In 1946 Elene Akhvlediani was awarded the title of the Honored Art Worker of the Georgian SSR.

In 1954 the artist starts working in the field of cinema where she creates the costumes for the following films: *The Cricket* (1954), *Etheri's Song* (1956), *The Interrupted Song* (1960), *The Color of Pomegranate* (unrealized project).

At the end of the 1950s and the beginning of the 1960s Elene Akhvlediani's personal exhibitions are held in Ukraine, Armenia, and Azerbaijan. During the same period the artist traveled to the Baltic countries and Czechoslovakia producing especially interesting series of *The Tallinn Roofs* and *The Bratislava Landscapes*. These works were presented at the artist's personal exhibition in Tbilisi (1960). With this series, after a break of almost twenty years, Akhvlediani returned to her favorite genre of landscape.

In 1960 Elene Akhvlediani was awarded the title of the People's Artist of the Georgian SSR.

In 1961 Akhvlediani creates a group of landscape painters and travels with it to different parts of Georgia. The main goal of the group is to draw during the plein air sessions, which the artist gave special importance to.

In 1967, the State Museum of Oriental Art in Moscow hosted the personal exhibition of Elene Akhvlediani. It was followed by a joint exhibition of works by Elene Akhvlediani and Ketevan Magalashvili in Tallinn.

In 1969, the artist participates in the Days of Georgian Culture in Germany. In 1971 she produces a series of works *The Old and New Tbilisi*, for which she is awarded the Rustaveli Prize.

In 1968 Elene Akhvlediani organized the exhibition of children's works in her studio. In 1973 thanks to her initiative and active campaigning the children's picture gallery opened its doors in Tbilisi.

Elene Akhvlediani played an important role in preserving of the appearance of old Tbilisi. During the reconstruction works of various districts the architect Shota Kavlashvili took guidance from her works noting that 'almost all parts of old Tbilisi can be restored based on Akhvlediani's paintings.' Therefore, in 1982, he compiled the first urban map based on Elene Akhvlediani's sketches in such a way that Mtatsminda and Narikala could be seen from every part of the old city. The same principle was applied in the case of Telavi where Nadikvari, the Caucasus mountains and the Alazani valley were taken as the points of reference.

On December 30, 1975, at the initiative of Elene Akhvlediani the Ministry of Finance hosted the exhibition of female artists. On the closing day, when the artist was expected to deliver a speech she suddenly passed away.



დავით კაკაბაძე, ელენე ახვლედიანი, ტანია კაკაბაძე, აპოლონ კაკაბაძე
DAVID KAKABADZE, ELENE AKHVLEDIANI, TANIA KAKABADZE, APOLON KAKABADZE



L'ART VIVANT: REVUE BIMENSUELLE DES AMATEURS ET DES ARTISTES. LES EXPOSITIONS

'L'ensemble de Mlle Akhvediani aux Ouatre-Chemins est fort intéressant parce qu'il nous montre les efforts excessifs de cette jeune artiste pour se débarrasser de cette afféterie, de ce maniérisme que nous trouvons chez d'autres peintres géorgiens, chez Lado Goudiachvili par exemple, et qui n'est d'ailleurs pas sans charmes. Les derniers paysages de Mlle Akhvediani nous prouvent qu'elle a maintenant atteint le but vers lequel elle tendait. Il ne lui reste plus qu'à perfectionner son art pittoresque et savoureux.'

„ქ-ნი ელენე ახვლედიანის ნამუშევართა ექსპოზიცია 'Ouatre-Chemins'-ში ძალზე საინტერესოა, რამეთუ მოწმობს ამ ახალგაზრდა მხატვრის დაუოკებელ სწრაფვას, გათავისუფლდეს ეფექტურობისკენ ლტოლვისგან, მანიერიზმისგან, რომელსაც სხვა ქართველ მხატვრებთან ვხედავთ - ლადო გუდიაშვილთან, მაგალითად, და რომელსაც უთუოდ თავისი ხიბლი ახლავს. ქ-ნი ახვლედიანის უახლესი პეიზაჟები დასტურია იმისა, რომ ხელოვანმა მიაღწია დასახულ მიზანს და ისღა დარჩენია, სრულყოს მისი ეს ფერეიული და ძარღვიანი ხელოვნება.“

AKHVLEDIANI (Hélène), née à Tiflis — Géorgienne. — 50, rue Vavin, 6^e.

33 Paysage géorgien. — 2,500 fr.

34 Un coin du vieux Tiflis. — 2,500 fr.

„ქართული პეიზაჟი“ 1926 წელს წარმოდგენილი იყო პარიზში გამართულ ორ გამოფენაზე: „დამოუკიდებელთა სალონის“ 37-ე ექსპოზიციაზე და ელენე ახვლედიანის პერსონალურ გამოფენაზე გალერეა 'Quatre Chemins.'

'Georgian Landscape' has been presented in 1926 at two exhibitions in Paris: the 37th exposition of the 'Salon of Independents,' and on the personal exhibition of Elene Akhvediani at Gallery 'Quatre Chemins.'

L'ART ET LA CURIOSITÉ
GALERIE DES QUATRE CHEMINS,
13, rue Godot-de-Mauroy. Exposition Hélène Akhvédiāni. Peintures — du 1^{er} au 14 octobre.



ელენე ახვლედიანი. ქართული პეიზაჟი. ტილო, ზეთი
ELENE AKHVLEDIANI. GEORGIAN LANDSCAPE. Oil on canvas
81 x 100 cm. 1925





ელენე ახვლედიანი

1898-1975

მე-20 საუკუნის დასაწყისში, როცა ელენე ახვლედიანი მოღვაწეობას იწყებს, ქართულ ხელოვნებაში პეიზაჟური მხატვრობის რამდენიმე მოდელი არსებობს - ლანდშაფტის დოკუმენტური ფიქსაციიდან განზოგადებულ გამოსახულებამდე. ელენე ახვლედიანი ქართული პეიზაჟური ფერწერის ახალ სახეს ქმნის და მთავარ ობიექტად საქართველოს ირჩევს. მის ნამუშევრებში პეიზაჟის საშუალებით სამყაროს მოდელი იქმნება და ეს მოდელი მისთვის - საქართველოა; ამიტომ ელენე ახვლედიანის შემოქმედება ერთგვარად საქართველოს პრეზენტაციაა.

მხატვარი თავიდანვე მოდერნისტული მხატვრობის ენას ირჩევს - ისე, რომ არ არღვევს ქართული კულტურის მნიშვნელოვან ორიენტირებს. ის ლანდშაფტური ანალოგიების შექმნისა და მათი ინტერპრეტირების განსაკუთრებული უნარით გამოირჩევა პეიზაჟური მხატვრობის ისეთ ვირტუოზებს შორის, როგორებიც არიან: დავით კაკაბაძე, ალექსანდრე ციმაკურიძე, ვალერიან სიდამონ-ერისთავი და შალვა ქიქოძე. პოზიციურად და სახვითი საშუალებებით ახვლედიანი ყველაზე ახლოს დავით კაკაბაძესთან დგას.

საუკუნის დასაწყისში, როცა რთული იყო ბალანსირება ტრადიციასა და ნოვატორობას შორის, მით უმეტეს ევროპული კულტურის სივრცეში, სადაც ძალიან სწრაფად ჩნდებოდა უამრავი ახალი მიმდინარეობა, ელენე ახვლედიანი პარიზში მიემგზავრება, მოდერნისტული ხელოვნების მონაწილე ხდება და ახერხებს, ისე გამოიყენოს ახალი მიმდინარეობების ელემენტები თავის შემოქმედებაში, რომ ქართული კულტურის პრიორიტეტი შეინარჩუნოს.

1920-იან წლებში, ქართულ კულტურაში მოდერნისტული ხელოვნების სხვადასხვა მიმართულება „პარიზი - თბილისის“ მხატვრული სკოლის წარმომადგენლებმა შემოიტანეს (1927 წელს დავით კაკაბაძე, ლადო გუდიაშვილი, ელენე ახვლედიანი, ქეთევან მაღალაშვილი - პარიზიდან საქართველოში დაბრუნდნენ; ვერა ფალავა, ვანო ენუქიძე, ვასილ ჯორჯაძე, ფელიქს ვარლამიშვილი, ილია ზდანევიჩი - ემიგრაციაში დარჩნენ; შალვა ქიქოძე და მიხეილ ბილანიშვილი - უცხოეთში გარდაიცვალნენ). მოდერნისტულ ხელოვნების ძირითად მიმართულებას ქართულ კულტურაში სწორედ ეს მხატვრები ქმნიან: დაბრუნებულები და ემიგრანტები. მათ შემოქმედებაში, სოციალიზმის რკინის ფარდის მიუხედავად, ანალოგიური პროცესები მიმდინარეობს, თითქოს მათ შორის უხილავი კავშირი არსებობს.

პარიზში - იმდროინდელი სამყაროს კულტურის ცენტრში, ელენე ახვლედიანი საკუთარ პოზიციას ირჩევს - სამყაროს ხედებს გარდაქმნის სანახაობად. საოცარი უნარი აქვს: შეუძლია ჩვეულებრივში დაინახოს არაჩვეულებრივი, ყოფიერე-

ბის ხიბლი დახატოს, სილამაზის განსაკუთრებული ხარისხი მინიჭოს ყველაფერს, რასაც ხატავს - ლანდშაფტს, საგნებს, ფიგურებს, ჰაერს, სინათლეს; ყოველი სანახაობა აქციოს დღესასწაულად და სილამაზე გახადოს ნებისმიერი მოვლენის დომინანტი. მისი მიზანია ლანდშაფტი მრავალგანზომილებიანი მოდელით წარმოგვიდგინოს - ობიექტის რეალურ სახეს ადგილმდებარეობის კონტექსტი დაამატოს, გააფართოოს მისი მნიშვნელობა, მოტივი გაჟღეროს ემოციით, განწყობით, განცდით; გამოსახულება „ხატად“ აქციოს.

პარიზის პერიოდის ფრანგული და ქართული პეიზაჟების სივრცე და ფიგურატიული გამოსახულებები შეკუმშულია კუბისტურ მოცულობებამდე. კომპოზიციები უმეტესად აგებულია წახნაგოვანი შენობებით და „ტეხილი“ კონტურით, თითქოს კრისტალებია აღმართული სივრცეში. მაღალი ჰორიზონტის ფონზე კონსტრუირებული სცენები - მხატვრის საყვარელი კომპოზიციური მეთოდია. კუბიზმის გავლენა ზოგჯერ ექსპრესიონისტული მოდელირებით იცვლება, ზოგჯერ კი თემა ფოკუსის ფერწერული გაბედულებით არის გადმოცემული. ხანდახან მხატვარი მოდერნის დამახასიათებელი სტილიზირებული კონტურით მუშაობს (სერია „ნიუ“).

პარიზში მოღვაწეობის დროსაც და შემდეგ, საქართველოში დაბრუნებული ელენე ახვლედიანი ახერხებს - პოსტიმპრესიონიზმისა და ფოკუსის ფერწერული გამოცდილება, კუბიზმისა და ექსპრესიონიზმის სტილისტური ნიშნები, კონსტრუქტივიზმის სქემები ქართულ „სახეობად“ გარდაქმნას, ქართული ანტურაჟი მოარგოს მათ და ქართულ ენაზე აამეტყველოს. მოგვიანებით, ცდილობს სოციალიზმის იდეოლოგიას ისე აუაროს გვერდი, რომ ფორმალიზმში არ დააბნაშაულონ და ამასთანავე, ევროპული გამოცდილება შეფარულად აქციოს ქართულ მოვლენად - ამიტომ, ურჩევნია კუბიზმის სტილი მთების, უღელტეხილების და სახლების ფორმებს მიამაგროს, მოდერნის ხაზის სტილიზაცია ფიგურატიულ ნახატში ჩასვას, ფერის და სინათლის იმპრესიონისტული ვიბრაცია საქართველოს ლანდშაფტებს მოარგოს, კონსტრუქტივიზმი კი თეატრის დეკორაციებში ჩართოს.

ხატვა ელენემ პირველად კახეთში დაიწყო და მთელი შემოქმედების მანძილზე ხატავდა კახეთს, როგორც გოგენი - ტაიტს, ვან გოგი - არლს, მატისი - მაროკოს, სეზანი სენტ ვიქტორიას, დავით კაკაბაძე - იმერეთს. მისი სურათები კახეთის იკონოგრაფიულ სქემებზე იქცა: თოვლიანი კავკასიონი ლურჯი ცის ფონზე; სილნალი, გომბორის ქედზე ყურძნის მტევანივით ასხმული სახლებით, ხომალდივით მიცურავს ალაზნის ველის ზღვასავით გაშლილ სივრცეში; კახეთის პეიზაჟები - იმპრესიონისტული შთაბეჭდილებებია - დროის, ამინდის, განათების ფიქსაციით. ძველი სახლები, ვიწრო ქუჩები და გაშლილი სივრცეები შეფერილი ქართული ფარდაგის ფერადოვნებით ხშირად ფოკუსტური ფერწერის მოდელით სრულდება. კახეთის სერია - ადგილის ხატია.

ლანდშაფტური ვარიაციები - მისი საყვარელი თემაა, სამყარო თავისი მატერიალური სტრუქტურით და სილამაზის



ელენე ახვლედიანი. ზამთარი. მუყაო, ზეთი
ELENE AKHVLEDIANI. WINTER. Oil on cardboard
19,5 x 29,5 cm. 1921



უსასრულო რესურსით - მისი სტიქია. ვირტუოზული ოსტატობითა და საოცარი გატაცებით ხატავს ყველა ობიექტს: ხან ციდან დაჰყურებს ალაზნის ველს და სივრცით „ერთობა“, ხან ელვის სისწრაფით გადაუვლის ნარიყალას ქვეშ გაბნეულ სახლებს, კრიალოსანივით აასხამს კონტურის ძაფზე და ძვირფასი თვლების ელვარებით ააფერადებს სახურავებს და აივნებს; სურათის წინა პლანზე აღმართავს ხეების „ცხაურას“, რომლის უკან უკიდევანო სივრცე იშლება: მწვანე, ლურჯი ან თოვლიანი მთების გრეხილით და კლაკნლი გზებით, მდელოზე სოკოებივით გაფანტული წითელსახურავებიანი სახლებით და ცაზე მცურავი ღრუბლებით, ნისლის ფანტელებით თუ მზის სხივებით.

მის სურათებში ფერწერული კომბინაციის უამრავი ვერსიაა: ნახევარტონების მქრქალი ინტონაციიდან მკაფიო, ლოკალურ ფერებამდე, შუქ-ჩრდილის რბილი მოდელებიდან ფერის კონტრასტულ, დეკორატიულ განზოგადობამდე. მხატვარი თავისუფლად იყენებს ფერწერის სხვადასხვა მიმდი-

ნარეობის გამოცდილებას: მის ნახატებში იმპრესიონისტულ და პოსტიმპრესიონისტულ მეთოდებს ფოვიზმის გაბედულ იმპულსი ან მოდერნის დეკორატიული ლაქები ცვლის. სხვადასხვა მეთოდით და ტექნიკით ხატავს კახეთის თვალუწვდენელ ველებს, იმერეთის ზურმუხტისფერ ლანდშაფტებს, ქართლის ოქროსფერ და ძონისფერ მინდვრებს; გადმოსცემს თბილისის ეზოების მოზაიკურ სიჭრელეს, ლაჟვარდისფერ ცაზე თერთრად აელვარებს სვანურ კოშკებს და მყინვარებს და სხვა. კაშკაშა ფერების დეკორაციით აფერადებს საქართველოს, რომელშიც მეგზურივით დაგვატარებს: ტყეში შევყავართ, მთის ქარაფიდან გადმოგვახედებს, მინდვრების შუაგულში მიმავალთ ცის სილურჯეს და ფოთლების სიხასხასეს დაგვანახებს; წვიმის სისველეს, სიცხით გათანგულობას, ნისლით შფოთიანობას გვაგრძნობინებს. საქართველოს გარდა ლანდშაფტებს ხატავს ყველგან, სადაც მოგზაურობს და ცხოვრობს: იტალიაში, საფრანგეთში, რუსეთში, ჩეხოსლოვაკიაში, ესტონეთში, უკრაინაში და სხვა.

ძველი თბილისის ეზოებში შესული, სახლს, როგორც ცოცხალ არსებას, ისე აღიქვამს; გვიყვება სახლის „ბიოგრაფიას“; ამიტომ, მის ნახატებში თითოეული სახლი პერსონაჟია. სახლებს და ეზოებს სარეცხით, ფარდაგებით, ხალიჩებით, ფიგურებით ამკობს - თითქოს ორნამენტით რთავს გამოსახულებას. ამინდით „ქარგავს“ ნახატის ზედაპირს - ზამთრის სუსხით თუ გაზაფხულის სიხასხასით; შემოდგომის მწიფე ფერებით აფერადებს. იაპონელი მხატვრების მსგავსად ხატავს სინუმეს; ზამთრის გარინდებას გადმოსცემს, როცა მხოლოდ ფანტელების ცვენის ხმა არღვევს მდუმარებას; ზაფხულის სიცხით გათანგულ ჰაერს და შემოდგომის სუნს გვაგრძნობინებს. აცოცხლებს საგნებს, მშთანთქავი მზერით აღწევს ვიზუალურ მოცემულობათა მიღმა; საგნების იქით გადის, თავზე ეგლება სახლებს და აივნებს, ღრუბლებს და ხეებს, ფოთლებს და ბალახს.

მისი პეიზაჟების კომპოზიციური სქემა სცენის მოდელს ჰგავს და ეს სცენოგრაფიული დეკორატიულობა ზომიერად ახლავს ყველა მის ნამუშევარს. კომპოზიციის სტრუქტურა ისე არის აგებული, ფორმა და ფერი ისე ნაწილდება, რომ ყველგან რიტმია - მონასმით და ხაზით შექმნილი, კონტურული ნახატით და ფერადოვანი ლაქების განლაგებით განპირობებული - ხეების, მთების, სახლების, აივნების, სარეცხის, ფანტელების, ღრუბლების, ქვების გამოსახულებებში.

ძირითადად პლენერზე მუშაობს, რეალურ ლანდშაფტს ხატავს. მის ნახატებში მაშინვე იცნობთ ნებისმიერი პეიზაჟის ადგილმდებარეობას, ისე ზუსტად აქვს „დაქერილი“ ადგილის „ხატი“. სურათების იდენტურობას მათ პირველსახესთან, ყოველთვის ემატება ავტორის „თემა“, მისი ხმა, ინტონაცია, ემოცია, პერსონალური მოდიფიკაცია - ანუ სურათი ხდება „ავტოფიგურალური“. ხატავს ისე, რომ მის მიერ შექმნილ სამყაროს ყოველთვის მისი პერსონალური ანაბეჭდი ახლავს.

ბაია წიქორიძე

Paris 1925



ელენე ახვლედიანი
პარიზი. ტილო, ზეთი
ELENE AKHVEDIANI
PARIS. Oil on canvas
45,5 x 35,5 cm. 1925

ELENE AKHVLEDIANI

1898-1975

At the beginning of the 20th century, when Elene Akhvlediani had just begun her artistic career, Georgian art acknowledged several models of landscape painting ranging from documentary fixation to generalized imagery. Elene Akhvlediani created a new type of the landscape picture, choosing Georgia as her main subject matter. In her works, the landscape is used to create a model of a universe that centers around Georgia. Accordingly, Elene Akhvlediani's works essentially offer up a presentation of her home country.

From the very beginning the artist chose the language of Modernism, and she did so in a manner that does not violate the important reference points in Georgian culture. She is distinguished among other virtuosos of landscape painting such as David Kakabadze, Alexander Tsimakuridze, Valerian Sidamon-Eristavi and Shalva Kikodze by her particular ability to create landscape analogues and their interpretations. Based on her position and application of visual means, Akhvlediani stands closest to David Kakabadze.

At the beginning of the century, when it was difficult to strike a proper balance between tradition and innovation, especially in the European cultural context, which was rich with frequently emerging new movements, Elene Akhvlediani traveled to Paris, became part of the Modernist movement, and managed to use the elements of the new movements in her work as a way of maintaining the urgencies of Georgian culture.

In the 1920s, various directions of modernist art were introduced into Georgian culture by the representatives of the 'Paris-Tbilisi' Art School (in 1927 David Kakabadze, Lado Gudishvili, Elene Akhvlediani and Ketevan Magalashvili returned to Georgia from Paris; Vera Pagava, Vano Enukidze, Vasil Jorjadze, Ilia Zdanevich continued living as emigrants; Shalva Kikodze and Mikheil Bilanishvili died abroad). The main direction of Modernism in Georgia was created by these artists: returnees and emigrants. Notwithstanding the Iron Curtain of Communism, their works are marked by similar processes that establish an invisible connection between them.

In Paris, which at that time was the cultural center of the world, Elene Akhvlediani chose the position of transforming views of the world into a show. She had an amazing ability to see something extraordinary in the everyday, to paint the charm of existence, to award everything she painted with a certain degree of beauty: landscapes, objects, figures, light, the air; to turn every show into a celebration and make beauty the dominant aspect of any event. Her goal was to present the landscape

as a multidimensional model, to add the context of location to the real image of an object, to expand its meaning, to imbue the motif with emotion, mood and feeling, and to transform the image into an 'icon.'

The spaces and figurative images of the French and Georgian landscapes from her Paris period are compressed into cubist volumes. The compositions are mostly designed with the help of multi-faceted buildings and 'broken' contours that resemble the crystals suspended in space. The scenes that are constructed against the background of a high horizon are among the favorite compositional methods of the artist. The influence of Cubism is at times replaced with expressionist modeling; at others the themes are shown through the pictorial boldness of Fauvism. Occasionally the artist applies the characteristic stylized contours of modernity (the Nude series).

During her time in Paris and after her return to Georgia, Elene Akhvlediani managed to transform her pictorial experiences in the fields of Post-Impressionism and Fauvism, the stylistic signs of Cubism and Expressionism, along with Constructivist schemes into a Georgian 'species' – to surround them with a Georgian entourage and translate them into Georgian language. Later, she tried to avoid the ideology of social realism in a manner that would not allow her to be accused of formalism, but at the same time would enable her to silently turn her European experiences into a Georgian phenomenon. As such, she preferred to attach the style of Cubism to the shapes of the mountains, passes and houses, to insert the style of modern lines into figurative paintings, to adapt the impressionistic atmosphere to the landscapes of Georgia, and include constructivism in theater decorations.

Elene Akhvlediani started painting in Kakheti and throughout her career presented Kakheti like Gauguin did so with Tahiti, Van Gogh - Arles, Matisse – Morocco, Cézanne – Saint-Victoria, and David Kakabadze – Imereti. Her works became iconographic schemes of Kakheti: the snowy Caucasus Mountains against a background of blue sky, Signagi, houses on the Gombori ridge resembling a bunch of grapes, villages that float like a ship in the open space of the Alazani Valley; landscapes of Kakheti - impressionistic impressions with fixed time, weather, and lighting. Old houses, narrow streets and open spaces that bear the colors of Georgian rugs often end up as models of Fauvist paintings. The Kakheti series creates an overall image of the place.

Landscape variations are among Akhvlediani's favorite themes; the universe, its material structure and infinite resource of beauty are her elements. She paints each object with mastery and remarkable passion. Sometimes she looks down at the Alazani Valley from the sky and 'enjoys' the space; at other times she quickly passes through the houses scattered under Narikala fortress, gathers together the roofs and balconies as if they were the beads of a rosary, and lets them shine like the colors of the precious stones. In the foreground the artist erects a 'lattice' of trees that stand in front of vast spaces: green,

Paris 1929



ვასილი შუხაევი. ქუჩა ტურენში
ფირფიცარი, ტილო, ზეთი
VASILY SHUKHAEV. STREET IN TURENNE
Oil on canvas mounted on plywood
81 x 53 cm. 1929

დიმიტრი შევარდნაძე, ქეთევან მაღალაშვილი
დავით კაკაბაძე
DIMITRI SHEVARDNADZE, KETEVAN MAGALASHVILI
DAVID KAKABADZE



blue, or snowy mountains with winding roads, red-roofed houses scattered like mushrooms across a meadow and clouds floating in the sky, fog wisps or sun beams.

Akhvlediani's drawings manifest many versions of pictorial combinations, ranging from faded intonations of halftones to clear local colors; from the soft modeling of light and shadow to the contrasting, decorative generalization of different tones. The artist freely utilizes the experiences gained from different movements. In her paintings the Impressionist and Post-Impressionist methods are replaced by the bold impulses of Fauvism or modernist decorative spots. She

employs different methods and techniques to the endless fields of Kakheti, the emerald landscapes of Imereti, or the golden and coral-colored meadows of Kartli. The artist reveals the mosaic diversity of Tbilisi's yards, white Svanetian towers and glaciers against backgrounds of blue sky, etc. She presents Georgia in bright colors, and guides us through the country – taking us to the forest, showing us the mountain ridges and blue sky while strolling through the middle of meadows. She lets us feel the rain, the heat, the anxiety of fog. Apart from Georgia, she painted landscapes wherever she traveled and lived: in Italy, France, Russia, Czechoslovakia, Estonia, Ukraine, amongst others.

After having entered the yards of old Tbilisi, Akhvlediani perceives the houses as the living beings and tells us their 'biographies.' In such a way, each house becomes a character in her paintings. Along with the yards, they are decorated with laundry, rugs, carpets, and figures – the images have ornaments added to them. The weather is used to 'embroider' the surface of the painting. It shows the cold of winter or the brightness of spring, or the ripe colors of autumn. Like the Japanese artists, Akhvlediani paints silence and the winter solstice – when the silence is only disturbed by the sound of falling snowflakes. She makes us feel the heat of the summer and the smell of autumn by animating the objects, and reaching beyond the visual barriers with an absorbing gaze. The artist goes beyond the objects; floats above the houses and balconies, through the clouds and the trees, the leaves, and the grass.

The compositional scheme of Akhvlediani's landscapes resembles the model of a stage, where scenographic decorations moderate the elements in all her works. The structure of the composition is designed in such a way that form and color are distributed according to the principle of a rhythm. The image is created through a stroke here and a line there, a contour and colorful spots to depict the trees, mountains, houses, balconies, laundry, snowflakes, clouds, and stones.

Akhvlediani worked mostly during plein air sessions, painting real landscapes from life. As a result of capturing the exact 'image' of a location, any landscape is easily recognizable in her paintings. The initial identity of the image always features her own 'theme' – voice, intonation, emotion, and personal modification that transform it into something 'autofigural.' The universe Akhvlediani creates is always marked with her personal imprint.

Baia Tsikoridze



დიმიტრი შევარდნაძე. უნივერსიტეტის ბიბლიოთეკის ლოგო
DIMITRI SHEVARDNADZE. LOGO OF THE LIBRARY OF TBILISI STATE UNIVERSITY
ქალაქი, ტუში. Indian ink on paper. 15 x 12 cm. 1918 - 1919

Paris



ელენე ახვლედიანი, თანია კაკაბაძე,
ლადო გუდიაშვილი, დავით კაკაბაძე
ELENE AKHVLEDIANI, TANIA KAKABADZE,
LADO GUDIASHVILI, DAVID KAKABADZE



დავით კაკაბაძე. სერიიდან „სივრცე, ხაზი, ფერი“. ქალაქი, შერეული ტექნიკა
DAVID KAKABADZE. FROM THE SERIES 'SPACE, LINE, COLOR.' Mixed media on paper
22 x 31 cm. 1926





დავით კაკაბაძე. სერიიდან „პარიზი“. ქალაქი, სანგინა
DAVID KAKABADZE. FROM THE SERIES 'PARIS.' Sanguine on paper
22,5 x 18 cm. 1920

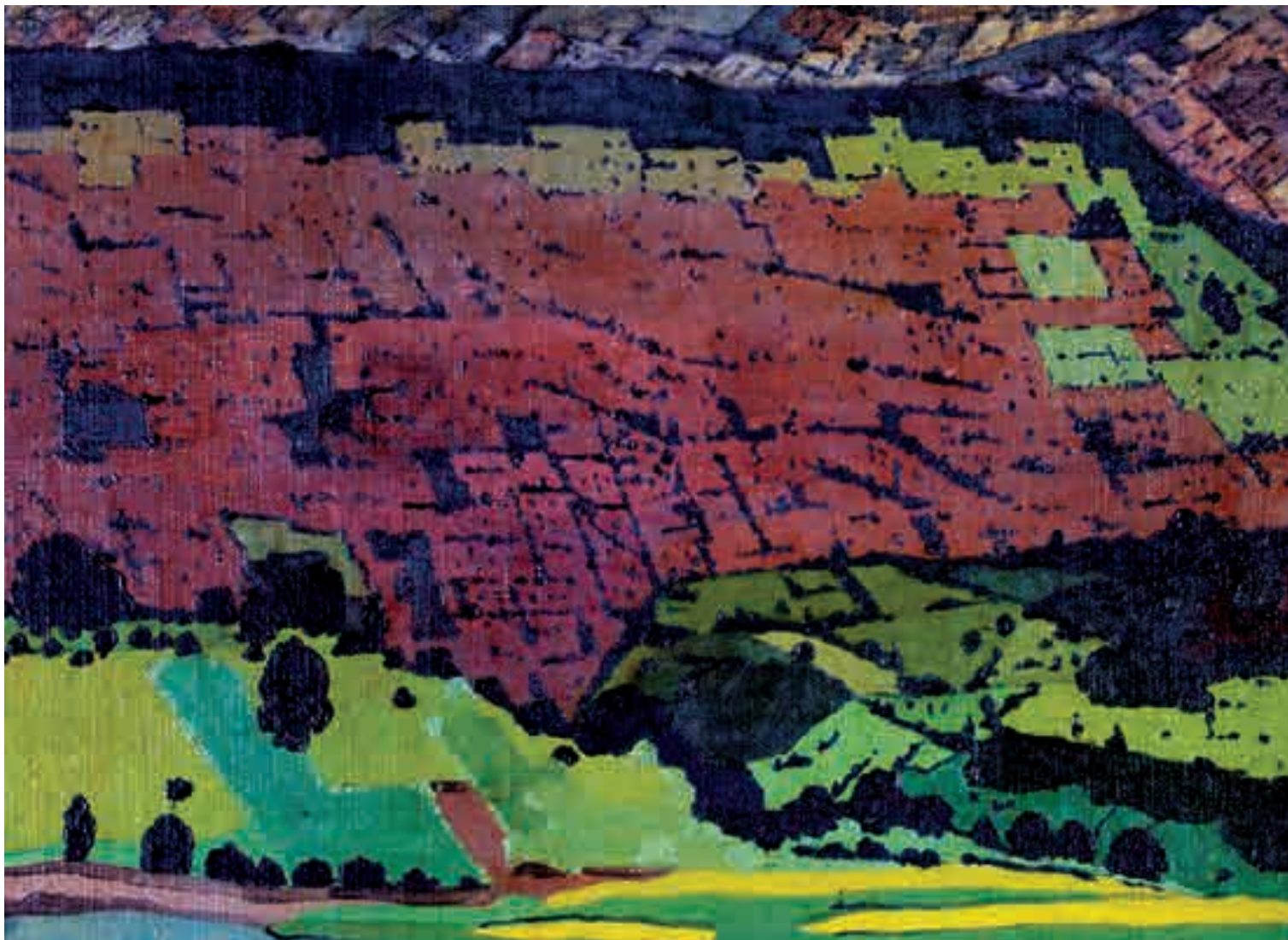
დავით კაკაბაძე. სერიიდან „პარიზი“. ქალაქი, სანგინა
DAVID KAKABADZE. FROM THE SERIES 'PARIS.' Sanguine on paper
23 x 17,5 cm. 1920



დავით კაკაბაძე. სერიიდან „ბრეტანი“. ქაღალდი, აკვარელი
DAVID KAKABADZE. FROM THE SERIES 'BRETAGNE.' Watercolor on paper
22 x 28 cm. 1921



დავით კაკაბაძე. სერიიდან „ბრეტანი“. ქაღალდი, აკვარელი
DAVID KAKABADZE. FROM THE SERIES 'BRETAGNE.' Watercolor on paper
22,5 x 28,5 cm. 1921



დავით კაკაბაძე. იმერეთი. მუყაო, ტილო, ზეთი
DAVID KAKABADZE. IMERETI. Oil on canvas mounted on cardboard
30 x 40 cm. 1934



დავით კაკაბაძე. იმერეთი. მუყაო, ტილო, ზეთი
DAVID KAKABADZE. IMERETI. Oil on canvas mounted on cardboard
28 x 39,5 cm.



დავით კაკაბაძე. სვანეთი. ქალაქი, შერეული ტექნიკა
DAVID KAKABADZE. SVANETI. Mixed media on paper
29 x 40 cm. 1939



დავით კაკაბაძე. გელათი. მუყაო, ტილო, ზეთი
DAVID KAKABADZE. GELATI. Oil on canvas mounted on cardboard
29 x 40 cm. 1908–1915





ელენე ახვლედიანი. ქართლი. ტილო, ზეთი
ELENE AKHVLEDIANI. KARTLI. Oil on canvas
71 x 90 cm. 1969-1970

ელენე ახვლედიანი. იმერეთის პეიზაჟი. ტილო, ზეთი
ELENE AKHVLEDIANI. IMERETIAN LANDSCAPE. Oil on canvas
114 x 124 cm. 1935



ელენე ახვლედიანი. იმერეთი. ტილო, ზეთი
ELENE AKHVLEDIANI. IMERETI. Oil on canvas
80 x 100 cm. 1963



ელენა ახვლედიანი. თბილისი. ქალაქი, შერული ტექნიკა
ELENE AKHVLEDIANI. TBILISI. Mixed media on paper
42 x 30,5 cm.



ელენა ახვლედიანი. თბილისი. ქალაქი, გუმი, პასტელი
ELENE AKHVLEDIANI. TBILISI. Pastel and gouache on paper
40 x 30 cm. 1969



კირილა ზდანევიჩი. თიფლის - ვალი. ხელნაკეთი ქაღალდი, შერეული ტექნიკა, კოლაჟი
KIRILL ZDANEVICH. TIFLIS - VALE. Collage, mixed media on handmade paper
56,5 x 75 cm. 1910s



კირილა ზდანევიჩი. ჩემი სულიერი და სორციული საკვები. ავტოპორტრეტი. ქალაღი, გუაში, კოლაჟი
KIRILL ZDANEVICH. MY SPIRITUAL AND CARNAL FOOD. SELF-PORTRAIT. Collage, gouache on paper
42,5 x 61 cm. 1966-1967



კირილა ზდანევიჩი. მთები. ქალაქი, აკვარელი, გუაში
KIRILL ZDANEVICH. MOUNTAINS. Watercolor and gouache on paper
58,7 x 82,5 cm. 1960s



კირილა ზდანევიჩი. მთები. ქალაქი, გუაში
KIRILL ZDANEVICH. MOUNTAINS. Gouache on paper
60 x 84 cm. 1960s



ვასილი შუხაევი. ოთხი ფიჭვი. ციხისჯვარი. ტილო, ტემპერა
VASSILY SHUKHAEV. FOUR PINS. TSIKHISJVARI. Tempera on canvas
92 X 65 cm. 1957



პეტრე ბლიოტკინი. წინანდლის ბაღი. მუყაო, ტემპერა
PETRE BLIOTKIN. TSINANDALI GARDEN. Tempera on cardboard
44 x 34,5 cm. 1955



ელენე ახვლედიანი. ფასანაურის მიდამოები. ქალაქი, გუაში
ELENE AKHVLEDIANI. PASANAURI SURROUNDINGS. Gouache on paper
40 x 50 cm. 1961



ელენე ახვლედიანი. კახეთი. ტილო, ზეთი
ELENE AKHVLEDIANI. KAKHETI. Oil on canvas
75 x 115 cm.







ელენე ახვლედიანი. ძველი თბილისის კუთხე. ტილო, ზეთი
ELENE AKHVLEDIANI. A CORNER OF OLD TBILISI. Oil on canvas
59,5 x 39,5 cm. 1960

ელენე ახვლედიანი. ძველი ქუთაისი. ტილო, ზეთი
ELENE AKHVLEDIANI. OLD KUTAISI. Oil on canvas
80 x 80 cm. 1963





ელენე ახვლედიანი. თელავი. ქაღალდი, პასტელი
ELENE AKHVLEDIANI. TELAVI. Pastel on paper
44 x 61 cm. 1961

ელენე ახვლედიანი. ძველი თბილისის ერთ-ერთი კუთხე. მუყაო, გუაში
ELENE AKHVLEDIANI. ONE OF THE CORNERS OF OLD TBILISI. Gouache on cardboard
52,8 x 36,3 cm. 1974



კორნელი სანაძე. სიყვარული კაკლის ხის ქვეშ. ქალაქი, ტემპერა
KORNELI SANADZE. LOVE UNDER THE NUT TREE. Tempera on paper
65 x 89 cm. 1961

ელენე ახვლედიანი. ნინოწმინდა. ქალაქი, პასტელი, გუაში
ELENE AKHVLEDIANI. NINOTSMINDA. Pastel and gouache on paper
54 x 44 cm. 1961







ელენე ახვლედიანი. ლიხაური. ქალაქი, პასტელი
ELENE AKHVLEDIANI. LIKHAURI. Pastel on paper
50 x 70 cm. 1961

ელენე ახვლედიანი. მთები. ქალაქი, პასტელი
ELENE AKHVLEDIANI. MOUNTAINS. Pastel on paper
23,5 x 17 cm.



ელენე ახვლედიანი. ძველი თბილისის კუთხე. ქაღალდი, გუაში
ELENE AKHVLEDIANI. A CORNER OF OLD TBILISI. Gouache on paper
12 x 18 cm. 1975



ელენე ახვლედიანი. ზამთარი. ქაღალდი, გუაში
ELENE AKHVLEDIANI. WINTER. Gouache on paper
19,2 x 24 cm.





ელენე ახვლედიანი. სახლი. ქაღალდი, გუაში
ELENE AKHVLEDIANI. HOUSE. Gouache on paper
9 x 14,5 cm.

ელენე ახვლედიანი. თბილისი, ნარიკალა. ქაღალდი, გუაში
ELENE AKHVLEDIANI. TBILISI, NARIKALA. Gouache on paper
12,5 x 8,5 cm.



ელენე ახვლედიანი. ზამთარი. ფირფიცარი, ზეთი
ELENE AKHVLEDIANI. WINTER. Oil on plywood
87 x 59 cm.

ელენე ახვლედიანი. ზამთარი. ტილო, ზეთი
ELENE AKHVLEDIANI. WINTER. Oil on canvas
45 x 45 cm. 1970





ელენე ახვლედიანი. ზამთარი. ტილო, ზეთი
ELENE AKHVLEDIANI. WINTER. Oil on canvas
65,5 x 87,5 cm. 1959



ელენე ახვლედიანი. ზამთარი სლოვაკეთის სოფელში. ქაღალდი, შერეული ტექნიკა
ELENE AKHVLEDIANI. WINTER IN A VILLAGE OF SLOVAKIA. Mixed media on paper
22 x 32 cm. 1959





ელენე ახვლედიანი. ციხე-სიმაგრე. ქაღალდი, გუაში
ELENE AKHVLEDIANI. FORTRESS. Gouache on paper
22 x 16 cm. 1969

ელენე ახვლედიანი. პეიზაჟი ეკლესიით. ქაღალდი, შერეული ტექნიკა
ELENE AKHVLEDIANI. LANDSCAPE WITH A CHURCH. Mixed media on paper
38,5 x 28,5 cm. 1972





ელენე ახვლედიანი. სიღნაღი. ქალაქი, ფანქარი
ELENE AKHVLEDIANI. SIGNAGI. Pencil on paper
18,5 x 12,5 cm.

ელენე ახვლედიანი. აბასთუმანი. ქალაქი, ფანქარი
ELENE AKHVLEDIANI. ABASTUMANI. Pencil on paper
24,8 x 31,5 cm. 1964



ვერა ფაღავა. ლარნაკი ყვავილით. ფირფიცარი, ზეთი
VERA PAGAVA. VASE WITH A FLOWER. Oil on plywood
25 x 14 cm. 1950s



ვერა ფაღავა. ნატურმორტი ყვავილით. ფირფიცარი, ზეთი
VERA PAGAVA. STILL-LIFE WITH A FLOWER. Oil on plywood
34 x 26 cm. 1952



ვერა ფაღავა. მირაჟი. ტილო, ზეთი
VERA PAGAVA. MIRAGE. Oil on canvas
73 x 99 cm. 1975



ვერა ფაღავა. როტერდამი. ტილო, ზეთი
VERA PAGAVA. ROTTERDAM. Oil on canvas
55 x 132 cm. 1956





ფელიქს ვარლამიშვილი. სანაპირო. ტილო, ზეთი
FELIX VARLAMISHVILI. ASHORE. Oil on canvas
54 x 65 cm.



ფელიქს ვარლამიშვილი. ტროას ცხენი. ტილო, ზეთი
FELIX VARLAMISHVILI. THE TROJAN HORSE. Oil on canvas
55 x 65 cm. 1960



პეტრე ბლიოტკინი. აბსტრაქცია. ქალაქი, გუაში
PETRE BLIOTKIN. ABSTRACTION. Gouache on paper
37 x 31 cm. 1960



პეტრე ბლიოტკინი. აბსტრაქცია. ქალაქი, გუაში
PETRE BLIOTKIN. ABSTRACTION. Gouache on paper
32 x 37 cm. 1951



ელენე ახვლედიანი. სვეტიცხოველი. ტილო, ზეთი
ELENE AKHVLEDIANI. SVETITSKHOVELI. Oil on canvas
80,5 x 100 cm. 1967-1968



ელენე ახვლედიანი. ჯვარი. ტილო, ზეთი
ELENE AKHVLEDIANI. JVARI. Oil on canvas
60,5 x 60,5 cm. 1972



ვასილი შუხაევი. ორკესტრი. ტილო, ზეთი
VASILY SHUKHAEV. ORCHESTRA. Oil on canvas
54,5 x 40,5 cm. 1970



ვასილი შუხაევი. თაიგული. ტილო, ტემპერა
VASILY SHUKHAEV. BOUQUET. Tempera on canvas
81,5 X 65,5 cm. 1953



ლადო გუდიაშვილი. ლოჰაში. ფირფიცარი, ტილო, ზეთი
LADO GUDIASHVILI. AT THE BALCONY. Oil on canvas mounted on plywood
27 x 32 cm. 1954



ლადო გუდიაშვილი. სახასიათო ცეკვა. ტილო, ზეთი
LADO GUDIASHVILI. CHARACTERISTIC DANCE. Oil on canvas
72 x 68 cm. 1950



კეთევან მაგალაშვილი. თბილისი. შემოდგომა. ქალაქი, პასტელი
KETEVA MAGALASHVILI. TBILISI. AUTUMN. Pastel on paper
37 x 49,5 cm. 1960



ელენი ახვლედიანი. ვაჭევი. ქალაქი, პასტელი
ELENE AKHVLEDIANI. VACHEVI. Pastel on paper
36 x 48,5 cm. 1962





დიმიტრი შავარდნაძე. ნატურმორტი. ტილო, ზეთი
DIMITRI SHEVARDNADZE. STILL-LIFE. Oil on canvas
24,5 x 24 cm.

ქეთევან მაღალაშვილი. ტიბები. ტილო, ზეთი
KETEVA MAGALASHVILI. TULIPS. Oil on canvas
54,5 x 46 cm. 1960



გიგო გაბაშვილი. საზამთროს გამყიდველი. მუყაო, ტილო, ზეთი
GIGO GABASHVILI. WATERMELON SELLER. Oil on canvas mounted on cardboard
13,3 x 20 cm. 1890s

გიგო გაბაშვილი. ყუბა. ქალაქი, შერეული ტექნიკა
GIGO GABASHVILI. KUBA. Mixed media on paper
18 x 41 cm. 1908

გიგო გაბაშვილი. აღმოსავლური მოტივი. ქალაქი, აკვარელი
GIGO GABASHVILI. ORIENTAL MOTIF. Watercolor on paper
12 x 20 cm.





ვალერიან სიდამონ-ერისთავი. თამარის დროშა გაშალეს. ტილო, ზეთი
VALERIAN SIDAMON-ERISTAVI. RAISING KING TAMAR'S FLAG. Oil on canvas
43,2 x 42,5 cm. 1918



ოსკარ შმერლინგი. პეიზაჟი. მუყაო, ტილო, ზეთი
OSKAR SHMERLING. LANDSCAPE. Oil on canvas mounted on cardboard
33 x 46,5 cm. 1915



მოსე თოიძე. მდინარესთან. მუყაო, ზეთი
MOSE TOIDZE. BY THE RIVER. Oil on cardboard
31 x 26 cm. 1910s



მოსე თოიძე. კალრობა. მუყაო, ტილო, ზეთი
MOSE TOIDZE. THRESHING. Oil on canvas mounted on cardboard
15,2 x 22 cm. 1910s



კორნელი სანაძე. ტბასთან. ტილო, მუყაო, ზეთი
KORNELI SANADZE. AT THE LAKE. Oil on canvas mounted on cardboard
35 x 49,3 cm.

კორნელი სანაძე. სოფლის იდილია. ტილო, ზეთი
KORNELI SANADZE. RURAL IDYLL. Oil on canvas
70,5 x 69,7 cm. 1934





ნიკოლაი სკლიფოსოვსკი. პეიზაჟი. მუყაო, ზეთი
NIKOLAY SKLIFOSOVSKY. LANDSCAPE. Oil on cardboard
13 x 17,7 cm.

ნიკოლაი სკლიფოსოვსკი. პეიზაჟი. მუყაო, ზეთი
NIKOLAY SKLIFOSOVSKY. LANDSCAPE. Oil on cardboard
13 x 17 cm.

ბორის ფოგელი. პეიზაჟი. მუყაო, ზეთი
BORIS VOGEL. LANDSCAPE. Oil on cardboard
14 x 19 cm.







ელენე ახვლედიანი და პეტრე ოცხელი
ELENE AKHVLEDIANI AND PETRE OTSKHELI

პეტრე ოცხელი. „ოსმან-აღა“. კოსტუმის ესკიზი. ს. მთვარაძე „სურამის ციხე“
დადგმა ა. თაყაიშვილი. თბილისის მოზარდ მაცურებელთა თეატრი
ქალაქი, აკვარელი, ფანქარი
PETRE OTSKHELI. 'OSMAN-AGA.' Costume design. S. Mtvaradze 'Surami Fortress.'
Staged by A. Takaishvili. Theatre of Young Audience, Tbilisi
Watercolor, pencil on paper
24 x 21 cm. 1933



ე.წ. მკვლევარი

„ელენემ ძველი თბილისის არქიტექტურული სანახაობის განუმეორებელი საოცრება ტილოზე ფერით მოქარგა, მოგვცა მისი ფერწერული გადამღერება.

ამასთან ერთად ელენე ახვლედიანის თბილისის პეიზაჟები ქალაქის ხუროთმოძღვრების არც არქეოლოგიური ჩანახატებია და არც ეთნოგრაფიულ ექსპონატთა განმმარტავი სურათები. ისინი ქალაქის სახის ფერწერული პორტრეტებია, მისი მხატვრულ-დეკორატიული ინტერპრეტაცია.“

ლეო რჩეულიშვილი

'Elene embroidered the unique wonders of the architectural view of old Tbilisi on canvas producing its artistic image.

At the same time, Tbilisi landscapes by Elene Akhvlediani neither present archeological sketches of the city's architecture nor offer us explanatory images of ethnographic exhibits. They show the portraits of the city and its artistic and decorative interpretation.'

Leo Rcheulishvili

საგამოფენო პროექტი „ბაია გალერეა“

Exhibition project 'Baia Gallery'

გამოცემის კონცეფცია და ტექსტი Editorial concept, text
ბაია წიქორიძე Baia Tsikoridze

საექსპოზიციო და საინფორმაციო უზრუნველყოფის ჯგუფი Exposition group and informational service
სოფიო მერაბიშვილი, ნინო ჭიაბრიშვილი, Sophia Merabishvili, Nino Chiabrishvili,
იაკო რუსაძე, ლიზა ტყემალაძე Iako Rusadze, Liza Tkemaladze

სარეკლამო დიზაინი Advertising design
ნატო შუშანია Nato Shushania
ირმა ლიპარტელიანი Irma Liparteliani

რედაქტორი Editor of the text
ციცი ჩახნაშვილი Tsitsi Chakhnashvili
კარლ ვეტჰამი Carl Whetham

თარგმანი Translation
თამარ ჯანაშია Tamar Janashia

დიზაინი Design
გეგა პაქსაშვილი Gega Paksashvili

ფოტო Photo
გია ჩხატარაშვილი Gia Chkhatarashvili

საქართველოს კულტურის, სპორტისა და ახალგაზრდობის სამინისტრო Ministry of Culture, Sport
and Youth of Georgia
პროექტის კოორდინატორი ნინო ბეზარაშვილი Coordinator of the project Nino Bezarashvili

ყდაზე: ელენე ახვლედიანი. ზამთარი. ქაღალდი, გუაში. 19,2 x 24 cm.
On the cover: Elene Akhvlediani. Winter. Gouache on paper. 19,2 x 24 cm.

ელენე ახვლედიანის ხელნაწერი ავტობიოგრაფიის ორიგინალი დაცულია საქართველოს ეროვნულ არქივში
The original handwritten autobiography of Elene Akhvlediani is kept in the National Archives of Georgia

განსაკუთრებული მადლობა კერძო კოლექციონერებს
Special thanks to the private collectors

მადლობა მაირა ბერელიძეს, ნანა შერვაშიძეს
Thanks to Zaira Berelidze, Nana Shervashidze

თბილისი 2021 TBILISI

© ყველა უფლება დაცულია
© All rights reserved

ISBN 978-9941-8-3993-1



9 789941 839931

75.071.1(479.22)(ავტოგრაფი,ე)(083,824)

