

ელენე ახვლედიანი



Elene Akhvlediani

1901-1975

ნიგნი, რომელიც თქვენს წინაშეა, ჩვენი დიდი მხატვრის განსხვავებულ, სრულიად ახალ, კიდევ უფრო მრავალმხრივ და მრავალფეროვან მხატვრულ სამყაროს წარმომავლებს. ელენე ახვლედიანოვა ბევრი დაწერილა, ბევრი გამოცემულა, მაგრამ „კულტურული მემკვიდრეობის დაცვის სახელმწიფო პროგრამის“ ფარგლებში სულ ახლახანს შეკრებილმა ნამუშევრებმა – ყოველგვარ მიულოდინეს გადააჭარბა. კერძო კოლექციებში მიკვლეული, დღემდე უცნობი, ან კი აღმოსავლური და გამოვლენილი შედევრები, ჩვენი უპირფასესი საუნჯის ერთ-ერთი ღირებული ნაწილია. ნიგნი შესული მასალა კიდევ ერთხელ გვიჩვენებს ახალი ქართული, ტრადიციული და ახასთან, ნოვატორული ხელოვნების ზოგადსაკაცობრიო ღირებულებას. იგი კარგი საჩუქარი იქნება ელენე ახვლედიანის მემკვიდრეობის მოყვარულთათვის და ფართო საზოგადოებისათვის მთლიანად.

ნიკოლოზ ვაჩეიშვილი

საქართველოს კულტურული მემკვიდრეობის დაცვის ეროვნული სააგენტოს
განვალდებულები დირექტორი

THE BOOK OFFERS A NEW INSIGHT INTO THE MULTI-FACETED CREATIVE WORLD OF THE OUTSTANDING GEORGIAN ARTIST. A LOT HAS BEEN WRITTEN AND PUBLISHED ABOUT ELENE AKHVLEDIANI, BUT THE WORKS RECENTLY COLLECTED THANKS TO THE STATE PROGRAMME FOR CULTURAL HERITAGE PRESERVATION EXCEEDED ALL EXPECTATIONS. TRACED IN PRIVATE COLLECTIONS, THE MASTERPIECES, WHICH HAVE ONLY RECENTLY BEEN BROUGHT TO THE LIGHT AND RECORDED, FORM A VALUABLE PART OF THE RICH NATIONAL TREASURE. THE MATERIAL PRESENTED SERVES TO ONCE AGAIN DEMONSTRATE THE UNIVERSAL VALUE OF MODERN GEORGIAN ART, WHICH IS TRADITIONAL AND INNOVATIVE AT THE SAME TIME. THE PUBLICATION WILL BE A PERFECT GIFT TO THE ADMIRERS OF ELENE AKHVLEDIANI AND THE GENERAL PUBLIC.

NICKOLOZ VACHEISHVILI

DIRECTOR GENERAL
NATIONAL AGENCY FOR CULTURAL HERITAGE PRESERVATION OF GEORGIA



საქართველოს კულტურის, ძეგლთა დაცვის და სპორტის სამინისტრო
MINISTRY OF CULTURE, MONUMENTS PROTECTION AND SPORTS OF GEORGIA



საქართველოს კულტურული მემკვიდრეობის დაცვის ეროვნული სააგენტო
NATIONAL AGENCY FOR CULTURAL HERITAGE PRESERVATION OF GEORGIA



ბაია გალერეა
BAIA GALLERY

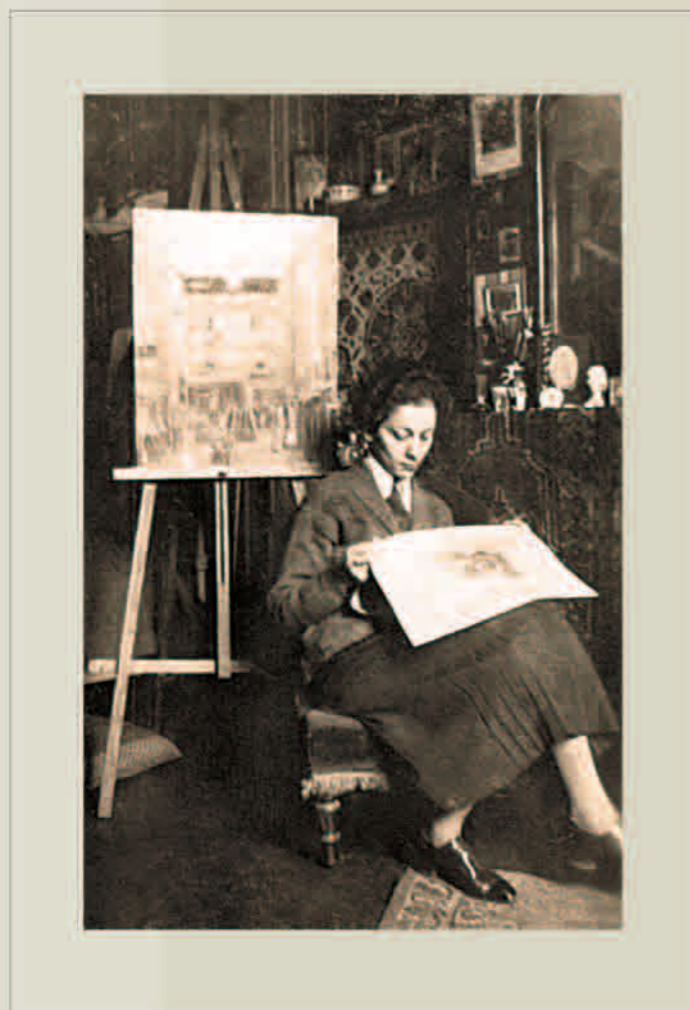


გიორგი ჩუბინაშვილის სახ. ქართული ხელოვნების ისტორიისა და
ძეგლთა დაცვის კვლევის ეროვნული ცენტრი
GEORGE CHUBINASHVILI NATIONAL RESEARCH CENTRE FOR GEORGIAN ART
HISTORY AND PRESERVATION



ავტოპორტრეტი ტილოზე, ზედიზე, 33 X 29,5, 1924-26
Self-portrait oil on canvas, 33X29,5, 1924-26

HELENE AKHVLEDIANI



1901-1975

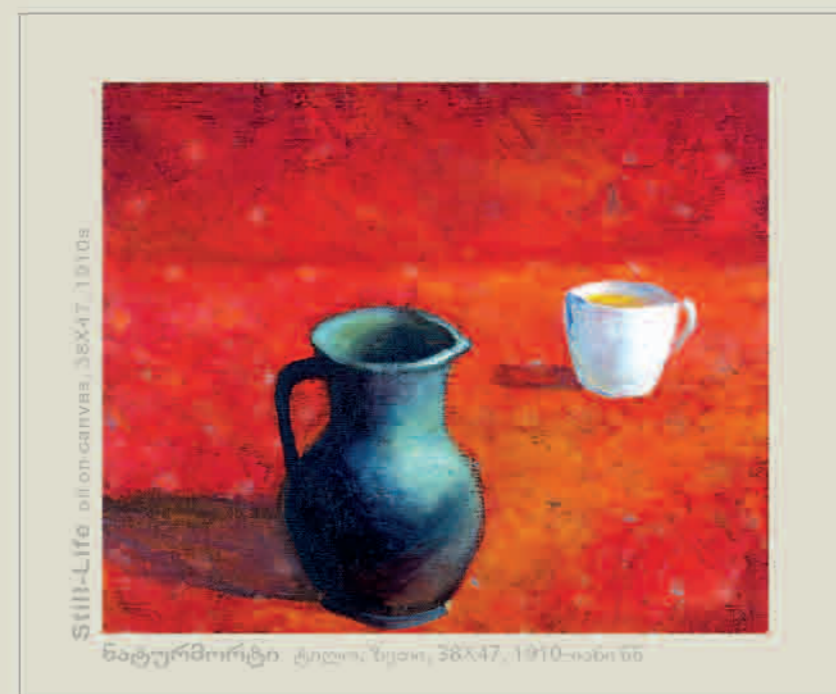
ელენე ახვლედიანი

ელენე ახვლედიანი

სურათები კერძო კოლექციებიდან

ELENE AKHVLEDIANI

Paintings from private collections



ნიგნი ელენე ახვლედიანის უცნობი სურათებიდან შედგენილი. მხოლოდ მცირე ნაწილი გვხვდება ადრინდელ გამოცემებში, უმრავლესობას კი პირველად ვხვდებით, სხვადასხვა კერძო კოლექციებიდან მოვიძიეთ. ხილული გახდა ის, რაც აქამდე ცალკეული კოლექციის, ერთი ოჯახის ფარგლებში იყო. ერთად შეიკრიბა და მხატვართან კვლავ შეხვედრის შესაძლებლობად იქცა. უცნობი ნამუშევრები - აქამდე ჩვენთვის უცნობი მთები და მდელოები, სახლები და ქუჩები - კიდევ ერთი სანახაობა ელენე ახვლედიანისგან, ამჯერად ნიგნის სახით და ისეთივე განცდა, რაც ყოველთვის ახლავს მისი სურათის ნახვას - სეზანის მსგავსად, "სამყაროს წამის" გაცოცხლება - ხან პარიზის ქუჩის, ხან ტალინის, კიევის და ბრატისლავას, მუდმივად კი თბილისისა და საქართველოს სახით.

ხატვა ელენემ პირველად კახეთში დაიწყო და მთელი შემოქმედების მანძილზე ხატავდა კახეთს. როგორც გოგენი ტაიტს, ვან გოგი არლს, მატისი მაროკოს, სეზანი სენტ ვიქტორიას, ისე უტრიალებს ახვლედიანი კახეთს. მისი სურათები კახეთის "იკონოგრაფიული" სქემებია. სიღნაღის ქედი, ყურძნის მტევანივით ასხმული სახლებით, ხომალდით მიცურავს ალაზნის ველის ზღვასავით გაშლილ სივრცეში. ალაზნის ველის სხვადასხვა ვარიაციები - იმპრესიონისტული შთაბეჭდილებებია სივრცითი და დროითი მონაცვლეობის თვალსაზრისით, ძველი სახლები თელავისა და სიღნაღის შემოგარენში, ვინრო ქუჩები და გაშლილი სივრცეები ქართული ფარდაგის ფერადონებითაა შეფერილი. კახეთის სერია - ადგილის ხატვა.

თბილისში ნიკოლოზ სკლიფასოვსკის ხვდება, როგორც გიმნაზიაში, ისე მის კერძო სტუდიაში (ბედნიერი შემთხვევითობით სკლიფასოვსკი ახვლედიანების მეზობელი იყო). თბილისის ხატვას იწყებს.

ნიკოლოზ სკლიფასოვსკის სტუდიიდან, იტალიის გავლით, პარიზამდე, თბილისის სამხატვრო აკადემიაში სწავლის არასრული წელი, ბორის ფოგელთან ერთად თბილისის ძველი უბნების ფიქსაცია და ორი, 1919 წლის გამოფენა ქართველ მხატვრებთან ერთად - პარიზამდელი გამოცდილება.



ელენე ახვლედიანი. პარიზი
Elene Akhvediani. Paris



ტ.კაკაბაძე, ლ.გუდიშვილი, ზ.ნანეიშვილი, ე.ახვლედიანი
T.Kakabadze, L.Gudishvili, Z.Naneishvili, E.Akhvediani



იმერელი მუყაო, ფანქარი, 31,5X24, 1920-იანი წწ.
Imerien pencil on cardboard, 31,5X24, 1920s



ნავები ქალაქი, აკვარელი, 18,1X30,3, 1930
Boats watercolor on paper, 18,1X30,3, 1930

The book presents Elene Akhvediani's lesser known works. Only small part of them was included in earlier publications, while their majority is published for the first time; we have traced them in various private collections. The works that had been kept in various separate collections or in families have now become available for the public. These have now been compiled enabling us to better acquaint ourselves with the artist through hitherto unknown works that depict mountains, meadows, houses and streets. This is yet another manifestation of Akhvediani's artistry, this time offered as a book, which engenders the same feelings in the viewer that has always emanated from her works. Like Cezanne, she animates the moment of the world, whether these be in the streets of Paris, Tallinn, Kiev or Bratislava but always through the prism of Tbilisi and Georgia.

Elene first began painting in Kakheti and painted the region for the whole of her career. Akhvediani focuses on Kakheti in the same way as Gauguin did on Tahiti, Van Gogh on Arles, Matisse on Morocco and Cezanne on St Victoria. Her depictions are iconographical schemes. The cliffs of Sighnaghi, on which houses are clustered like a bunch of grapes, appear to float in the vast space of Alazani valley as a ship would do at sea. There are also varying depictions of Alazani valley – impressionistic works that accord with the flow of time and space, old houses around Telavi and Sighnaghi, narrow streets and open spaces that are enriched with the colours of a Georgian carpet. The Kakheti series limns the beauty of the region.

Akhvediani met Nikolay Sklifosovsky in Tbilisi, both in the Gymnasium and in her private studio. By a happy coincidence Sklifosovsky was also Akhvediani's neighbour. She started painting Tbilisi.

On her way to from Nikolay Sklifosovsky studio to Paris, via Italy, she spent nearly one year at the Tbilisi Art Academy, depicting the streets of Tbilisi's old town

თავის სამყაროს არჩეული პოზიციით ხვდება პარიზში - იმდროინდელი კულტურული სამყაროს ცენტრში: სამყაროს ხედებს გარდაქმნის სანახაობად, რჩება ხილულში და ხილულს, მაგიურ პროცესად აქცევს ხატვით.

თუ პარიზის პერიოდის სურათების სივრცე შეკუმშულია კუბისტური მოცულობებით, "დატეხილი" შენობებით და ნახნაგოვანი მთებით, თითქოს კრისტალები დგანან სივრცეში, მერე მხატვარი ნელ - ნელა თავისუფლდება, საკუთარ ხედვას ეუფლება - ხედვით იწრთვება და საკუთარი თავისგან სწავლობს, უფრო ლაღი და გაბედული ხდება. ხან ციდან დაჰყურებს ალაზნის ველს და სივრცით "ერთობა", ხან ელვის სისწრაფით გადაუვლის ნარიყალას ქვეშ გაბნეულ სახლებს, კრიალოსანივით აასხამს კონტურის ძაფზე და ფერადი თვლებივით ააელვარებს სახურავებსა და აივნებს. ზოგჯერ სურათის წინ აღმართავს ხე-ტოტების ბადეს, როგორც მოდერნის რკინის ცხაურის ორნამენტს. უკან კი უკიდევანო სივრცეა, ჩახვეული მთებით და კლაკნილი გზებით, ნითელ სახურავებიანი სოკო-სახლებით და ცაზე ღრუბლის ნაგლეჯებით. ძველი თბილისის ეზოებში შესული, სახლს, როგორც ცოცხალ არსებას, ისე აღიქვამს, გვიყვება სახლის "ბიოგრაფიას", ამიტომ ყოველი სახლი პერსონაჟია, ამკობს სარეცხით, ფარდაგებით, ამინდით - ზამთრის სუსხით თუ გაზაფხულის სიხასხასით, შემოდგომის მწიფე ფერებით. ხატავს სიჩუმეს, ზამთრის გარინდებას, მხოლოდ ფანტელების ცვენის ხმა რომ არღვევს. ზაფხულის სიცხით გათანგულ ჰაერს თუ შემოდგომის სუნს. აცოცხლებს საგნებს, მშთანთქავი მზერით აღწევს ვიზუალურ მოცემულობათა მიღმა, საგანთა იქით გადის. ხეები და სახლები თითქოს გვიყურებენ მისი სურათებიდან, პირისპირ დგანან მაცურებელთან. ორმხრივი "ყურებაა" - ხედვის პრეზენტაციაა, სცენის მოდელი. ყველგან გაბედულებაა, სურათის სქემასა თუ ფერის არჩევანში...

განსაკუთრებულია პარიზში შესრულებული ავტოპორტრეტი - თავის მობრუნებით და სახის მიმიკით, გამომე-



ე.ახვლედიანი, ტ.კაკაბაძე, ლ.გუდიაშვილი, დ.კაკაბაძე
E.Akhvlediani, T.Kakabadze, L.Gudiashvili, D.Kakabadze



ქუჩა ქალაქი, ტუში, 13X14, 1910-იანი წწ
Street Indian Ink on paper, 13X14, 1910s



ზამთარი ქალაქი, ფანქარი, 10X9,5, 1930-იანი წწ
Winter pencil on paper, 10X9,5, 1930s



დ.კაკაბაძე, ე.ახვლედიანი, ვ.ფალავა, ა.კაკაბაძე
D.Kakabadze, E.Akhvlediani, V.Paghava, A.Kakabadze

together with Boris Fogel, and as having two exhibitions with other Georgian artists in 1919.

She arrives in Paris – then the centre of the cultural world - with a world view of her own. She transforms the views of the world into a spectacle, thereby remaining in the visible and transforming the visible into a magical process through her paintings.

If the space in her works painted in Paris appear contracted through cubistic dimensions, "rugged" buildings and sculpted mountains which look like crystals standing in space, afterwards the artist slowly liberates herself and submits to her own vision; equipped with this vision she learns from herself, becoming bold and courageous.

Sometimes she looks down on the Alazani Plains from the skies and "amuses herself" playing with space. Sometimes she dashes down the houses scattered around under Narikala, submits them to contours and de-picts house roofs and balconies like precious stones in her paintings. Sometimes she knits a net of trees and branches on the foreground like an ornament of the modern style.

In the meantime, behind us is limitless space with curved mountains and winding roads, red-roofed mushroom-shaped houses and wisps of clouds in the sky. Entering the courtyards of old Tbilisi, she perceives houses like living creatures, telling us their "biographies". Therefore, each house is like a character, adorned by clothes hung out to dry, by carpets and weather - whether this be winter chill or spring freshness or the ripe autumnal colours. She depicts silence, winter stillness, which is only troubled by the falling of snowflakes. She depicts air fatigued by summer heat or autumn smell.

She brings objects to life. With an engrossing vision she penetrates behind visual images, goes beyond substances. Trees and houses are as though looking at us from her pictures, facing the view-

ტყველებით - ხარის პირისპირ მდგარი მატადორის მზერას გვაგონებს. ძალიან შთამბეჭდავია - მხატვარი სამყაროს პირისპირ, თითქოს საბრძოლველად მომზადებული. გაბედულების ამ პროგრამას, რითაც სტარტი აიღო, ახორციელებს მთელი სიცოცხლის მანძილზე, მხატვრობით, საქციელით. ავტოპორტრეტში თითქოს მზერით უახლოვდება სამყაროს, ხედვით იმორჩილებს მას, გარდაქმნის მისად, მერეც იგივეს აგრძელებს, ისე რომ სურათების იდენტურობას მათ პირველსახესთან, რითაც მაშინვე იცნობთ პეიზაჟის ადგილმდებარეობას, ემატება ავტორის თემა, მისი ხმა, ინტონაცია, პერსონალური მოდიფიკაცია, ანუ სურათი ხდება "ავტოფიგურალური". რა თემასაც არ უნდა მიმართოს, ეს "ავტოფიგურალურობა" სახეზეა. ამიტომ გადალახული აქვს პეიზაჟისტი საშიშროება - სურათი, როგორც სამყაროს იმიტაცია. მის სამყაროს მისი პერსონალური ანაბეჭდი ახლავს. ის აზროვნებს ხატვით და განიცდის ხატვით, უყვარს ხატვით. თბილისი და საქართველო მის თვალწინაა და მისი თბილისი და საქართველო ჩვენს თვალწინ. გვაცნობს, გვაყვარებს. ისე იცნობს, როგორც საკუთარ თავს, საკუთარ სხეულს. თბილისით საზრდოობს, არა მხოლოდ მხატვრობით გარდაქმნის და აელვარებს, დღესასწაულებს აწყობს: კონცერტებს, გამოფენებს, შეხვედრებს, მხატვრების ჯგუფთან ერთად პლენერებს, მხატვრის კვირეულებს. როგორც სიცოცხლეში დაატარებდა უცხოეთიდან ჩამოსულ მეგობრებსა თუ მისთვის უცნობ ადამიანებს, მხატვრების ჯგუფებს, მთელ საქართველოში და თბილისის უბნებში და ისინიც, საქართველოს ელიჩკას თვალით ხედავდნენ, ასე დაგვატარებს ახლაც, მისი სურათები, იმ ადგილებში, სადაც ოდესმე უხატია და ყოველთვის გიჩნდება თანამონაწილეობის განცდა, იქ მყოფობის შეგრძნება, სურათის და ელენე ახვლედიანის სამყაროს საზღვრებში კვლავ მოხვედრის სურვილი. კარგია, თუ ეს წიგნი ამ სურვილს ნაწილობრივ შეავსებს.

ბაია წიქორიძე



ლადო გუდიაშვილი და ელენე ახვლედიანი. პარიზი
Lado Gudiyashvili and Elene Akhvediani. Paris



სვიატოსლავ რიხტერი ელენე ახვლედიანის სახელოსნოში
Sviatoslav Rikhter in Elene Akhvediani's studio



ელენე ახვლედიანი და ირაკლი აბაშიძე
Elene Akhvediani and Irakli Abashidze



ქეთევან მაღალაშვილი და ელენე ახვლედიანი
Ketevan Maghalashvili and Elene Akhvediani

ers. It is a two-way vision - presentation of vision, of the model of scenery. From picture scheme to the choice of colours braveness permeates everything.

The turn of her head and the mimicry in her self-portrait painted in Paris reminds us of a Matador's glance. The look of a painter facing the world, as though ready for a struggle, is a very impressive image. She practiced the bravery throughout her life - both in her work and her life. In the self-portrait she is as though approaching the world with her glance, submitting it by her glance, transforming it to her liking. She continues to do the same so that the sameness of the pictures with their archetype is further enriched by the author's topic, her voice, intonation, personal modification.

Therefore, she is never facing a threat that is typical of a landscape artist - to depict an imitation of the world. Her world is marked by her personal imprint. She thinks, experiences and loves in painting. Tbilisi and Georgia are before her and her Tbilisi and Georgia are before us. She introduces them to us and inspires love for them. She knows them as well as she knows herself and her body. She lives with Tbilisi. Not only does she transform and brighten it up through her paintings, she celebrates the process by organizing concerts, exhibitions, meetings, gatherings of painters and holding outdoor painting workshops and weeks of paintings. Just as she used to accompany her foreign friends or unknown people, various groups of painters throughout Georgia and Tbilisi districts, thereby enabling them to see Georgia through her prism, her pictures too accompany us in the places she used to paint. The process is always accompanied by a sense of participation, of being there, a wish to revisit the pictures and Elene Akhvediani's world. We hope the book will fulfill the wish, at least in part.

Baia Tsikoridze



“მოსავლის აღება” 1926 წ.

სურათი ექსპონირებული იყო პარიზში, გალერეაში “Quatre Chemins”, ელენე ახვლედიანის პერსონალურ გამოფენაზე.

“Harvest” 1926

This work was displayed in Paris in the “Quatre Chemins” gallery as part of Elene Akhvediani’s personal exhibition

1901წ. 18 აპრილს დაიბადა ქ.თელავში, ექიმ დიმიტრი ახვლედიანისა და ელისაბედ ერისთავის ოჯახში.

1911წ. ახვლედიანების ოჯახი საცხოვრებლად თბილისში გადადის. ელენე ახვლედიანი სწავლას აგრძელებს ქალთა II გიმნაზიაში, სადაც მას ასწავლის ნიკოლოზ სკლიფასოვსკი, რომელიც ელისაბედის (ახლანდელი წინამძღვრიშვილის) ქუჩაზე ახვლედიანების მეზობელი იყო და ჰქონდა სამხატვრო სტუდია, სადაც სხვადასხვა დროს სწავლობდა ბევრი ცნობილი მხატვარი: ალექსანდრე ბაუბუქ-მელიქოვი, ირაკლი გამრეკელი, სერგო ქობულაძე და სხვები. ელენე სკლიფასოვსკის სტუდიაშიც იწყებს მცადინეობას.

1916წ. ასრულებს გიმნაზიას.

1918წ. ასრულებს ნ. სკლიფასოვსკის სტუდიას ხატვის მასწავლებლის კვალიფიკაციით.

1919წ. მონაწილეობას იღებს ქართველ მხატვართა პირველ და მეორე გამოფენებში, "დიდების ტაძარი", თბილისი.

1919წ. "ქართველ მხატვართა საზოგადოება რეკომენდაციას უწევს ელენე ახვლედიანს უცხოეთში, სტიპენდიანტად გასამგზავრებლად. ამავე წელს, ბორის ფოგელის ხელმძღვანელობით, ქართველ მხატვრების ჯგუფთან ერთად, მუშაობას იწყებს თბილისის ძველ უბნებში.

1922წ. ელენე ახვლედიანი აბარებს თბილისის სამხატვრო აკადემიაში, ფერწერის ფაკულტეტზე, გიგო გაბაშვილის ჯგუფში. ამავე წელს ცოლად მიჰყვება აპოლონ კაკაბაძეს და მეუღლესთან ერთად მიემგზავრება იტალიაში, სადაც ორი წლის განმავლობაში მუშაობს.

1924წ. ელენე ახვლედიანი პარიზში ჩადის, სადაც სწავლობს ფილიპო კოლაროსის "თავი-სუფალ აკადემიაში" და მონაწილეობს გამოფენებში.

1925-1927წწ. მონაწილეობს "დამოუკიდებელთა სალონის" და "საშემოდგომო სალონის" გამოფენებზე.

1926წ. გალერეაში "Quatre Chemins" ელენე ახვლედიანის პირველი პერსონალური გამოფენა იმართება.



დიმიტრი ახვლედიანი
Dimitri Akhvlediani

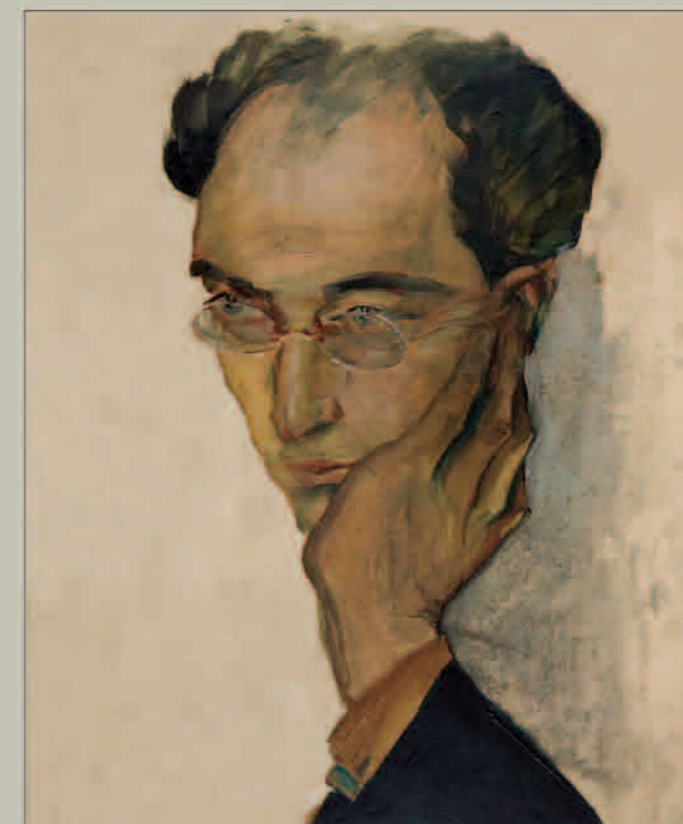
ელისაბედ ერისთავი
Elisabed Eristavi



ელენე ახვლედიანი დებთან ერთად
Elene Akhvlediani with her sisters



ელენე ახვლედიანი აბასთუმანში
Elene Akhvlediani in Abastumani



აპოლონ კაკაბაძის პორტრეტი
მუყაო, ზეთი, 43,5X34, 1920-იანი წწ
Portrait of Apolon Kakabadze
Oil on cardboard, 43,5X34, 1920s

Elene Akhvlediani was born to doctor Dimitri Akhvlediani and Elisabed Eristavi in the town of Telavi on 18 April 1901.

In 1911, the Akhvlediani family moved to Tbilisi. Elene Akhvlediani continued her studies at the Women's Gymnasium № II, where she was a pupil of Nikolay Sklifosovsky. The latter was a neighbour of the Akhvlediani family on the Elisabeth Street (now called Tsinamdzghvishvili Street) and owned an art studio, where many prominent artists, such as Aleksandr Bazhbeuk-Melikov, Irakli Gamrekeli, Sergo Kobuladze and others, studied at various times. Elene began to attend classes at Sklifosovsky's studio.

Akhvlediani left the Gymnasium in 1916.

In 1918, she completed her studies at Sklifosovsky's studio and was conferred the qualification of an art teacher.

In 1919, she took part in the first and second exhibitions of various Georgian artists, "The Temple of Glory," in Tbilisi.

In 1919, the Society of Georgian Artists recommended her for a scholarship to study abroad. In the same year, along with a group of Georgian artists under the supervision of Boris Vogel, she began to work in Tbilisi's old districts.

In 1922, Elene Akhvlediani enrolled at the Tbilisi Art Academy, the faculty of painting under the supervision of Gigo Gabashvili. In the same year she married Apolon Kakabadze and together with him left for Italy, where she worked for two years.

In 1924, Elene arrived in Paris where she began her studies in the Academie Colarossi and took part in various exhibitions.

In 1925-1927, she also took part in the exhibitions organized by the Salon of the Independents and the Autumn Salon.

Elene Akhvlediani's first personal exhibition was held at the Quatre Chemins Gallery in 1926.

1927 წ. ბრუნდება თბილისში, ქართველ მხატვართა საზოგადოების დარბაზში "ორიანტი", აწყობს საანგარიშო გამოფენას.

1928წ. საანგარიშო გამოფენები თელავსა და ქუთაისში.

1928წ. ქუთაისში ხვდება კოტე მარჯანიშვილს და მოღვაწეობას იწყებს თეატრში. ხუთი წელი მუშაობს კოტე მარჯანიშვილთან, მოღვაწეობს თბილისის, ქუთაისის, მოსკოვის, კიევის, ლენინგრადის თეატრებში. გაფორმებული აქვს 70-მდე სპექტაკლი.

1934 წლიდან მოღვაწეობას იწყებს წიგნის გრაფიკაში.

1939წ. იღებს სახელოსნოს პეროვსკაიას (ახლანდელი ახვლედიანის) ქუჩაზე, სადაც 1978 წლიდან მისი მუზეუმია. სახელოსნო წლების განმავლობაში თბილისის კულტურული ცხოვრების მნიშვნელოვანი ცენტრი ხდება.

1946წ. ანიჭებენ საქართველოს სსრ ხელოვნების დამსახურებული მოღვაწის წოდებას.

1950-იანი წლებიდან მოღვაწეობას იწყებს კინომხატვრობაში. ასრულებს კოსტიუმის ესკიზებს ფილმებისათვის "ჭრიჭინა", "ეთერის სიმღერა", "შენწყვეტილი სიმღერა", მოგვიანებით ესკიზებს სერგო ფარაჯანოვის ფილმისთვის "ბროწეულის ფერი" (განუხორციელებელი დადგმა).

1950-იანი წლების ბოლოს მოგზაურობს ბალტიისპირეთსა და ჩეხოსლოვაკიაში, ქმნის ტალინისა და ბრატისლავას პეიზაჟების სერიას.

1960წ. ანიჭებენ საქართველოს სსრ სახალხო მხატვრის წოდებას.

1960-იანი წლებიდან აღადგენს 1920-იან წლებში, ბორის ფოგელის მიერ დაწყებულ ტრადიციას და მხატვრების ჯგუფთან ერთად მოგზაურობს საქართველოს სხვადასხვა კუთხეში, მუშაობენ პლენერზე, აწყობენ საანგარიშო გამოფენებს.

1971წ. თბილისის თემაზე შექმნილი სურათების სერიისათვის ანიჭებენ შოთა რუსთაველის პრემიას.

1975წ. 30 დეკემბერს გარდაიცვალა.



ქეთევან მაღალაშვილი და ელენე ახვლედიანი
Ketevan Maghalashvili and Elene Akhvediani



ტანია კაკაბაძე და ელენე ახვლედიანი
Tania Kakabadze and Elene Akhvediani



ქეთევან მაღალაშვილი და ელენე ახვლედიანი
Ketevan Maghalashvili and Elene Akhvediani

In 1927, she returned to Tbilisi and held an exhibition at Orient, the hall of the Society of the Georgian Artists, to hold a 'sum-up' exhibition.

In 1928, she held exhibitions in Telavi and Kutaisi.

In 1928, she met theatre director Kote Marjanishvili in Kutaisi and started to work at a theatre. After having worked with Marjanishvili for five years, she continued her activities in the theatres of Tbilisi, Kutaisi, Moscow, Kiev and Leningrad. She took part in the staging of 70 performances.

From 1934, she began to work in the area of book graphics.

In 1939, she opened a studio in Perovskaya Street (currently Akhvediani Street), where her museum has been operating since 1978. For many years the studio served as an important centre of the cultural life of Tbilisi.

In 1946, she was conferred the title of an Honored Artist of the Soviet Republic of Georgia.

From 1950s, she began to work in the area of cinema art. She designed costumes for the films "Chrichina" (Cricket), "Eter's Song", "Ceased Song" and for Sergo Parajanov's film "Colour of Pomegranate" (unrealized project).

At the end of the 1950s, she travelled to the Baltic Republics and Czechoslovakia and painted a series of landscapes depicting Tallinn and Bratislava.

In 1960, she was conferred the title of the Public Artist of the Soviet Republic of Georgia.

In 1960s, she restored the tradition that had been practiced by Boris Fogel and together with a group of artists started travelling to different corners of Georgia, organizing outdoor painting workshops and "sum-up" exhibitions.

In 1971, she was conferred the Shota Rustaveli Premium for a series of paintings dedicated to Shota Rustaveli's poem "Knight in the Panther's Skin".

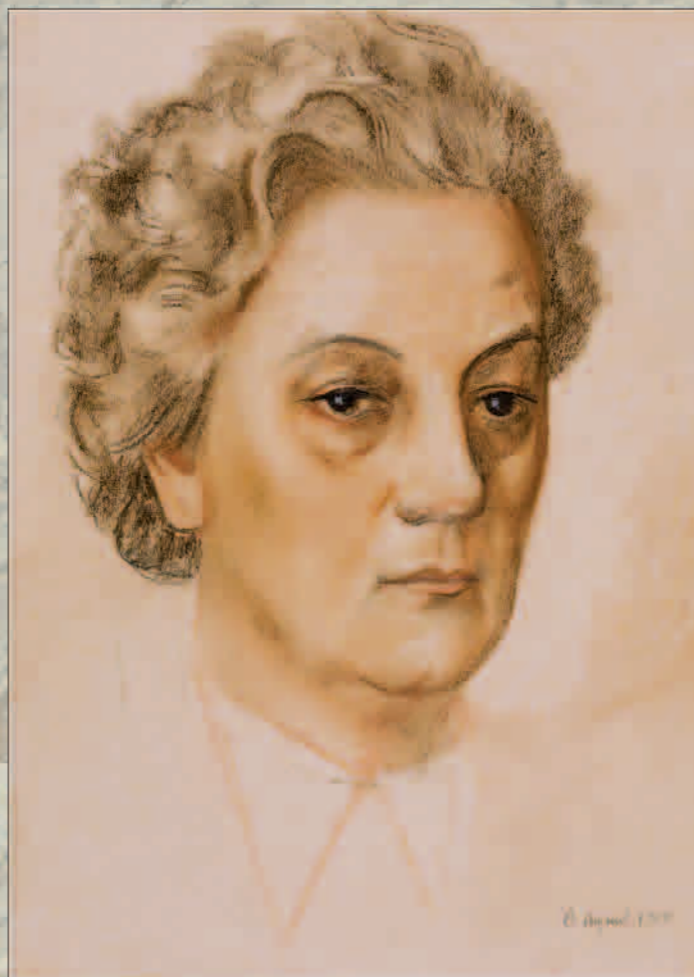
Elene Akhvediani died on 30 December 1975.

პერსონალური გამოფენები:

- 1926 - გალერეა "Quatre Chemins", პარიზი.
- 1927 - ქართველ მხატვართა საზოგადოების დარბაზი "ორიანტი", თბილისი.
- 1928 - თელავი, ქუთაისი
- 1930 - ხარკოვი, მოსკოვი
- 1960 - სურათების სახელმწიფო გალერეა, თბილისი
- 1961 - ერევანი, ბაქო
- 1967 - აღმოსავლეთის ხალხთა ხელოვნების მუზეუმი, მოსკოვი
- 1968 - სერია "ზამთარი" ელენე ახვლედიანის სახელოსნო, თბილისი
- 1971 - ხელოვნების სახელმწიფო მუზეუმი, თბილისი
- 1971 - გამომცემლობა "მერანი", თბილისი
- 1972 - სერია "ძველი თბილისი" ხელოვნების მუშაკთა სახლი, თბილისი
- 1975 - სვიატოსლავ რიხტერის ბინა, მოსკოვი

ჯგუფური გამოფენები:

- 1919 - ქართული მხატვრობის პირველი გამოფენა, "დიდების ტაძარი", თბილისი
- 1919 - ქართული მხატვრობის მეორე გამოფენა, "დიდების ტაძარი", თბილისი
- 1925 - "Le salon des independants", 36-ე გამოფენა, პარიზი
- 1926 - "Le salon des independants", 37-ე გამოფენა, პარიზი
- 1930 - თანამედროვე რუსული ხელოვნება, ვენა (საქართველოდან მონაწილეობდნენ ელენე ახვლედიანი და დავით კაკაბაძე)
- 1930 - "საბჭოთა ხელოვნება", ბერლინი (საქართველოდან მონაწილეობდნენ ელენე ახვლედიანი და ლადო გუდიაშვილი)
- 1931 - "ანტიიმპერიალისტული ხელოვნება", პარიზი (საქართველოდან მონაწილეობდნენ ე. ახვლედიანი, ლ. გუდიაშვილი, ი. შარლემანი, გ. ნილოსანი)
- 1934 - ქართველ მხატვართა ჯგუფური გამოფენა, თბილისი
- 1936 - ამიერკავკასიის ბოლშევიკური ორგანიზაციების ისტორიისათვის, თბილისი
- 1937 - ქართული სახვითი ხელოვნების ჯგუფური გამოფენა, მოსკოვი
- 1937 - საქართველოს პეიზაჟური ხელოვნება, სურათების ეროვნული გალერეა, თბილისი
- 1937 - შოთა რუსთაველი და მისი ეპოქა, სახელმწიფო მუზეუმი, თბილისი
- 1961 - პეიზაჟისტ-პლენერისტთა ჯგუფის გამოფენა, თბილისი
- 1962 - პეიზაჟისტ-პლენერისტთა ჯგუფის გამოფენა, თბილისი
- 1962 - მხატვარ ქალთა ნამუშევრების გამოფენა, "ოფიცერთა სახლი", თბილისი



ვასილი შუხაევი, ე. ახვლედიანის პორტრეტი ქაღალდი, სანგინა, 45X35, 1950
Vasili Shukhaev. Portrait of E. Akhvediani sanguine on paper, 45X35, 1950

- 1963 - საგაზაფხულო გამოფენა, საქართველოს ხელოვნების მუზეუმი, თბილისი
- 1966 - პეიზაჟისტ-პლენერისტთა ჯგუფის გამოფენა, თბილისი
- 1967 - ე. ახვლედიანი და ქ. მაღალაშვილის ნამუშევრების გამოფენა, ტალინი
- 1968 - საშემოდგომო გამოფენა, სურათების ეროვნული გალერეა, თბილისი
- 1969 - საგაზაფხულო გამოფენა, სურათების ეროვნული გალერეა, თბილისი
- 1969 - საქართველოს კულტურის დღეები, კარლმარქსშტატი
- 1973 - ქართული პეიზაჟი, თბილისი
- 1974 - პეიზაჟისტ-პლენერისტთა ჯგუფის გამოფენა, ხელოვნების მუშაკთა სახლი, თბილისი
- 1975 - პეიზაჟისტ-პლენერისტთა ჯგუფის გამოფენა, ფინანსთა სამინისტროს საექსპოზიციო დარბაზი, თბილისი

Personal Exhibitions:

- 1926 - Gallery "Quatre Chemins", Paris.
- 1927 - Orient, the hall of the Society of Georgian Artists, Tbilisi
- 1928 - Telavi, Kutaisi
- 1930 - Kharkov, Moscow
- 1960 - State Picture Gallery, Tbilisi
- 1961 - Yerevan, Baku
- 1967 - The State Museum of Oriental Art, Moscow
- 1968 - Series "Winter", Elene Akhvediani's Studio, Tbilisi
- 1971 - State Art Museum, Tbilisi,
- 1971 - Merani Publishing House, Tbilisi
- 1972 - Series "Old Tbilisi", the House of Art Workers, Tbilisi
- 1975 - Sviatoslav Richter's House, Moscow

Group Exhibitions:

- 1919 - The First Exhibition of the Georgian Art, "Temple of Glory", Tbilisi
- 1919 - The Second Exhibition of the Georgian Art, "Temple of Glory", Tbilisi
- 1925 - "Le salon des independants", 36th exhibition, Paris
- 1926 - "Le salon des independants", 37th exhibition, Paris
- 1930 - Contemporary Russian Art, Vienna (Elene Akhvediani and David Kakabadze took part in it from Georgia)
- 1930 - "Soviet Art", Berlin (Elene Akhvediani and Lado Gudishvili took part in it from Georgia)
- 1931 - "Anti-Imperial Art", Paris (Elene Akhvediani, Lado Gudishvili, Joseph Charlemagne and G. Tsilosani took part in it from Georgia)
- 1934 - Group Exhibition of Georgian Artists, Tbilisi
- 1936 - For the History of the Bolshevik Organizations of the South Caucasus, Tbilisi
- 1937 - Group Exhibition of the Georgian Fine Arts, Moscow
- 1937 - Georgian Landscape Art, National Picture Gallery, Tbilisi
- 1937 - Shota Rustaveli and His Epoch, State Museum, Tbilisi
- 1961 - Exhibition of a Group of Landscape Artists, Tbilisi
- 1962 - Exhibition of a Group of Landscape Artists, Tbilisi
- 1962 - Exhibition of the works of Women Painters, House of Officers, Tbilisi
- 1963 - Spring Exhibition,



ქეთევან მაღალაშვილი, ე. ახვლედიანის პორტრეტი ტილო, მუყაო, ზეთი, 39X28,5, 1924
Ketevan Maghalashvili. Portrait of E. Akhvediani oil on canvas mounted on cardboard, 39X28,5, 1924

- Museum of the Georgian Arts, Tbilisi
- 1966 - Exhibition of a Group of Landscape Artists, Tbilisi
- 1967 - Exhibition of the Works of Elene Akhvediani and Ketevan Maghalashvili, Tallinn
- 1968 - Autumn Exhibition, National Picture Gallery, Tbilisi
- 1969 - Spring Exhibition, National Picture Gallery, Tbilisi
- 1969 - Days of the Georgian Culture, Karl-Marx-Stadt
- 1973 - Georgian Landscape, Tbilisi
- 1974 - Exhibition of a Group of Landscape Artists, Tbilisi, House of Art Workers, Tbilisi
- 1975 - Exhibition of a Group of Landscape Artists, Exposition Hall of the Ministry of Finance, Tbilisi



ძველი სახლი თელავში ქალაქი, შერეული ტექნიკა, 16X10,5, 1922
Old house in Telavi mixed media on paper, 16X10,5, 1922



ძველი სამრეკლო ქალაქი, ფანქარი, 19X31,5, 1921
Old bell tower pencil on paper, 19X31,5, 1921



თელავი ტილო, ზეთი, 22X16, 1920
Telavi oil on canvas, 22X16, 1920



საქართველოს

კავკასიური პეიზაჟი
ქალაქი, აკვარელი, 19X25, 1918
Caucasian Landscape
water-color on paper, 19X25, 1918



ვენეცია მუცაო, ზეთი, 15,5X21,5, 1922
Venice oil on cardboard, 15,5X21,5, 1922

HELENE

AKHILLE EKDIANI

ვენეცია ტილო, ზეთი, 17X13,5, 1922
Venice oil on canvas, 17X13,5, 1922





პეიზაჟი კაკაბაძე, შერეული ტექნიკა, 31,5X44, 1920-იანი წწ
Landscape mixed media on paper, 31,5X44, 1920s



დასვენება გზაზე ტილო, ზეთი, 49X60, 1925
Rest on the way oil on canvas, 49X60, 1925



პარიზი მუყაო, ფანქარი, 17,5X12,5, 1925
Paris pencil on cardboard, 17,5X12,5, 1925

Paris

პარიზის კუთხე ტილო, ზეთი, 65X54, 1927
A corner of Paris oil on canvas, 65X54, 1927



პარიზი ტილო, ზეთი, 38,5X45,5, 1925
Paris oil on canvas, 38,5X45,5, 1925



პარიზის ქუჩა ტილო, ზეთი, 47X55, 1920-იანი წწ
Street of Paris oil on canvas, 47X55, 1920s



პარიზი ტილო, ზეთი, 55X45, 1927
Paris oil on canvas, 55X45, 1927



სასიყვარულო სამკუთხედი ტილო, ზეთი, 77X59, 1926
Loving Triangle oil on canvas, 77X59, 1926



ბულონის ტყეში ტილო, ზეთი, 49.5X60, 1926
In Boulogne forest oil on canvas, 49.5X60, 1926



მონმარტრი. ხედი ფანჯრიდან მუკაო, ზეთი, 47X56, 1926
Monmartre. View from the window oil on cardboard, 47X56, 1926



ზამთარი მუყაო, ზეთი, 19,5X29,5, 1921
Winter oil on cardboard, 19.5X29.5, 1921



თელავის ბაზარი ტილო, ზეთი, 44,5X53, 1927
Bazaar of Telavi oil on canvas, 44,5X53, 1927



ქუთაისი ტილო, ზეთი, 20X21,5, 1925
Kutaisi oil on canvas, 20X21,5, 1925



ქუთაისი მუყაო, ზეთი, 48X36,5, 1919
Kutaisi oil on cardboard, 48X36,5, 1919



აბასთუმანი ქალაქი, შერეული ტექნიკა, 14X12, 1928
Abastumani mixed media on paper, 14X12, 1928



აბასთუმანი ქალაქი, შერეული ტექნიკა, 14,5X12, 1928
Abastumani mixed media on paper, 14,5X12, 1928



კ. სპეციალისტი

ქვიშკეთი (სოფელი) მთელიანი, 23X34,5, 1929
Kvishkheti mixed media on paper, 23X34.5, 1929

საქართველო
1929



მოსკოვი ქალაქი, ფანქარი, 31X43, 1930-იანი წწ
Moscow pencil on paper, 31X43, 1930s



პარიზელი ფეხსაცმლის მწმენდავები ქალაქი, ფანქარი, 24X31, 1930
The Parisian shoe-polishers pencil on paper, 24X31, 1930



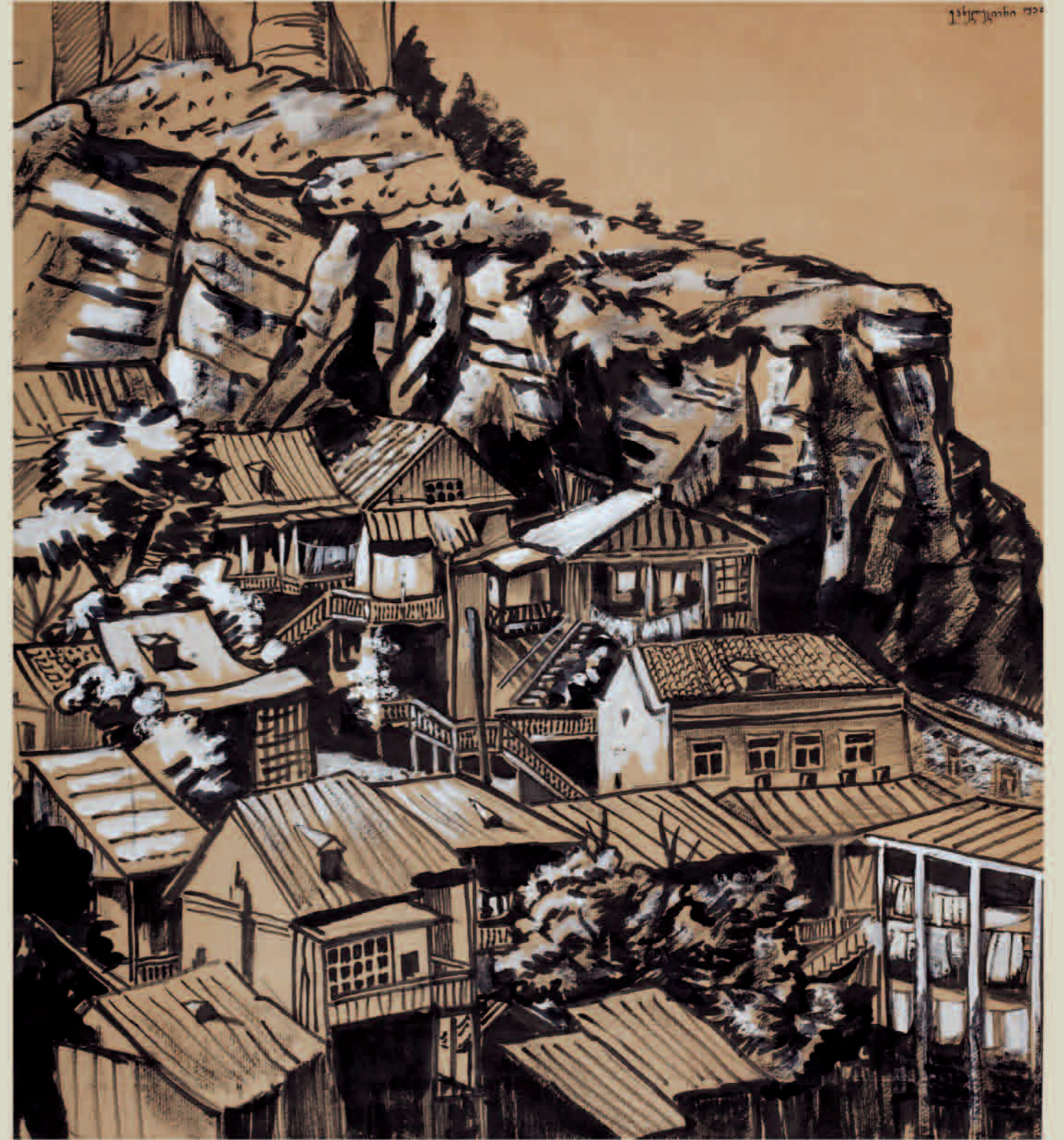
პეიზაჟი მუცაო, ზეთი, 32,3X47,5, 1930-იანი წწ
Landscape oil on cardboard, 32,3X47,5, 1930s



ქართლი ჩიქოვაძე, ზეთი, 91X93, 1959
Kartli oil on canvas, 91X93, 1959



ძველი თბილისის კუთხე ქალაქი, ფანქარი, 22,5X17, 1940-იანი წწ
A corner of old Tbilisi pencil on paper, 22,5X17, 1940s



ნარიკალა ქალაქი, შერეული ტექნიკა, 45,5X41, 1958
Narikala mixed media on paper, 45,5X41, 1958



ბაზრობა შატილში ქალაქი, გუამი, 16X20,5, 1930
Fair in Shatili gouache on paper, 16X20,5, 1930



გრემი მუცაო, ზეთი, 29,5X42,5, 1950-იანი წწ
Gremi oil on cardboard, 29,5X42,5, 1950s



დარგავის ხეობა ტილო, ზეთი 80X100, 1959
Dargavi Gorge oil on canvas, 80X100, 1959



მოსკოვი. სალუტი მუცაო, გუაში, 21,5X15,5, 1945
Moscow. Salute gouache on cardboard, 21,5X15,5, 1945



ზამთარი. კიევი ქალაქი, გუაში, 16X12, 1958
Winter. Kiev gouache on paper, 16X12, 1958



მოსკოვი ომის პერიოდში ქალაქი, ფანქარი, 24,5X26, 1944
Moscow during the war pencil on paper, 24,5X26, 1944

სმოლენსკის ნანგრევები მუცაო, ზეთი, 40,7X40,7, 1944
Ruins of Smolensk oil on cardboard, 40,7X40,7, 1944

როსტოვის სადგური ტილო, ზეთი, 35X42,8, 1944
Rostov Station oil on canvas, 35X42,8, 1944

მოსკოვი. არბატის მოედანი ქალაქი, ფანქარი, 20X25, 1943-44
Moscow. Arbat Square pencil on paper, 20X25, 1943-44





ძველისახლი ქალაქი, გუამი, 27,2X31,7, 1945
Old house gouache on paper, 27,2X31,7, 1945



ხე ტილო, ზეთი, 27X27,5, 1940-იანი წწ
Tree oil on canvas, 27X27,5, 1940s



სიღნაღი მუცემო, გუბაში, 35,5X98, 1950
Signagi gouache on cardboard, 35,5X98, 1950

სიღნაღი

სიღნაღი



პეიზაჟი ქალაქი, შერეული ტექნიკა, 26X17,5, 1943
Landscape mixed media on paper, 26X17,5, 1943



ჩემი ეზო მუცალი, ზეთი, 32X46,5, 1956
My yard oil on cardboard, 32X46,5, 1956



ქლუხორის გზაზე ტილო, ზეთი, 77,5X78, 1959
On way to Klukhori oil on canvas, 77,5X78, 1959



ხედი საქართველოს სამხედრო გზიდან ტილო, ზეთი, 47X47,5, 1959
The view from Georgian military way oil on canvas, 47X47,5, 1959



ერევნის გზაზე ქალაქი, გუაში, 12,5X17,5, 1964
On way to Yerevan gouache on paper, 12,5X17,5, 1964



სლოვაკია ქალაქი, შერეული ტექნიკა, 24,7X43, 1959
Slovakia mixed media on paper, 24,7X43, 1959



მარტო ხე მუცაო, გუაში, 14X11,5, 1960-იანი წწ
Lonely Tree gouache on cardboard, 14X11,5, 1960s



ლენინგრადი. ეზო ქალაქი, გუაში, 42X30, 1959
Leningrad. Yard gouache on paper, 42X30, 1959



ზამთარი ქალაქი, აკვარელი, 13,5X17,1, 1940
Winter water-color on paper, 13,5X17,1, 1940



თბილისი ქალაქი, ფანქარი, 21X27, 1951
 Tbilisi pencil on paper, 21X27, 1951



ტელავი

თელავის კუთხე ქალაქი, ფანქარი, 25X44, 1940
 A corner of Telavi pencil on paper, 25X44, 1940

ხე ქალაქი, შერეული ტექნიკა, 15,7X10,6, 1943
 Tree mixed media on paper, 15,7X10,6, 1943

სახლი თელავში ქალაქი, შერეული ტექნიკა, 13,5X10, 1931
 House in Telavi mixed media on paper, 13,5X10, 1931



ხე 1943



სახლი თელავში 1931



ძველი სახლი თელავში მუყაო, ზეთი, 23X23, 1950-იანი წწ
Old house in Telavi oil on cardboard, 23X23, 1950s



ქუჩა მუყაო, ზეთი, 31X19,5, 1943
Street oil on cardboard, 31X19,5, 1943



თელავი ტილო, ზეთი, 50X60, 1950
Telavi oil on canvas, 50X60, 1950.



ძველი თბილისი მუყაო, ზეთი, 30X40, 1950-იანი წწ
Old Tbilisi oil on cardboard, 30X40, 1950s



ნატურმორტი ტილო, ზეთი, 150X116, 1947
Still-Life oil on canvas, 150X116, 1947



ტაბახმელა ტილო, ზეთი, 79X58, 1948
Tabakhmela oil on canvas, 79X58, 1948



ქვიშხეთი ტილო, ზეთი, 100X140, 1936
Kvishkheti oil on canvas, 100X140, 1936



ქლუხორი ტილო, ზეთი, 100X107, 1945
Klukhori oil on canvas, 100X107, 1945



ციხისჯვარი ქაღალდი, ფანქარი, 28X28, 1950-იანი წწ
Tsikhisjvari pencil on paper, 28X28, 1950s



სინოპი ქაღალდი, ტუში, 30X43, 1946
Sinopi Indian ink on paper, 30X43, 1946



ძველი სასიმინდეები. "შვიდკაცა" ტილო, ზეთი, 75X80, 1968
 Old darns for the maize. "Shvidkatsa" oil on canvas, 75X80, 1968



სოფელი ქალაქი, შერეული ტექნიკა, 30X40, 1950-იანი წწ
 Village mixed media on paper, 30X40, 1950s



ჯვარი ქალაქი, შერეული ტექნიკა, 24X59, 1960-იანი წწ
 Jvari mixed media on paper, 24X59, 1960s



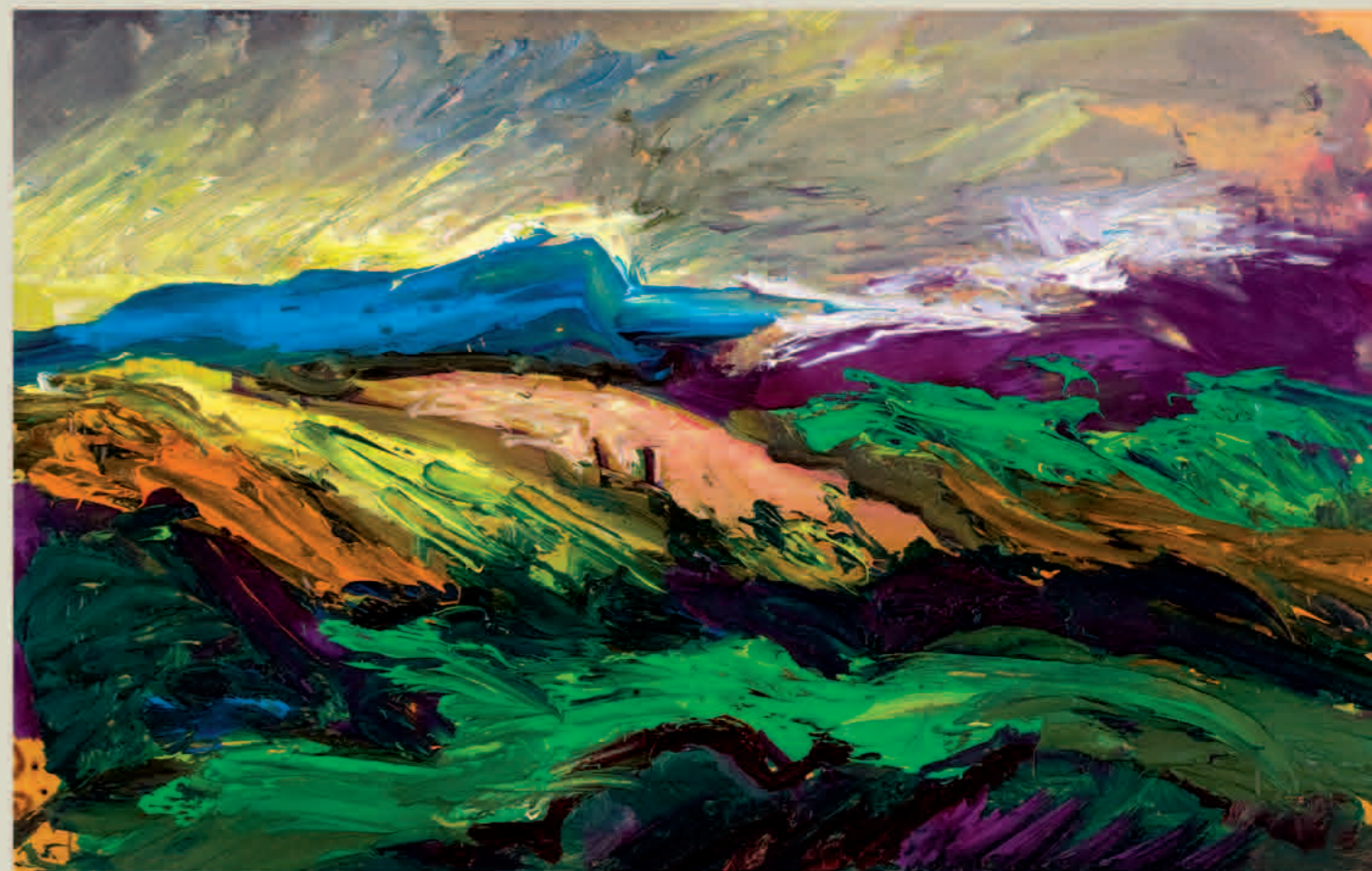
დრანდა ქალაქი, შერეული ტექნიკა, 27,5X43,5, 1939
Dranda mixed media on paper, 27,5X43,5, 1939

ქ. შვციქოანი

პეიზაჟი ქალაქი, აკვარელი, 43,5X31,5, 1970-იანი წწ
Landscape water-color on paper, 43,5X31,5, 1970s



ერთაწმინდა ქალაქი, პასტელი, 38X56, 1963
Ertatsminda pastel on paper, 38X56, 1963



პეიზაჟი მუცაო, ზეთი, 12,5X21, 1950-იანი წწ
Landscape oil on cardboard, 12,5X21, 1950s



ეზო იმერეთში ქალაქი, გუაში, 28,5X33, 1959
Yard in Imereti gouache on paper, 28,5X33, 1959

გურია ხე, ზეთი, 34,5X50,5, 1950-იანი წწ
Guria oil on wood, 34,5X50,5, 1950s

ციხისჯვარი მუყაო, ტილო, ზეთი, 69X116, 1958
Tsikhisjvari oil on canvas mounted on cardboard, 69X116, 1958





ვაჭევი ტილო, ზედი, 49,5X70, 1962
Vachevi oil on canvas, 49,5X70, 1962



პეიზაჟი მუყაო, ზედი, 29X38, 1960-იანი წწ
Landscape oil on cardboard, 29X38, 1960s



ქუჩა ქალაქი, პასტელი, 42X61, 1960-იანი წწ.
Street pastel on paper, 42X61, 1960s

7.0



ბაგეზი ქალაქი, პასტელი, 31X42, 1957
Bagebi pastel on paper, 31X42, 1957



კიევი ქალაქი, გუაში, 12X15,5, 1958
Kiev gouache on paper, 12X15,5, 1958



ქლუხორი ტილო, ზეთი, 79X98,5, 1959
Klukhori oil on canvas, 79X98, 5, 1959



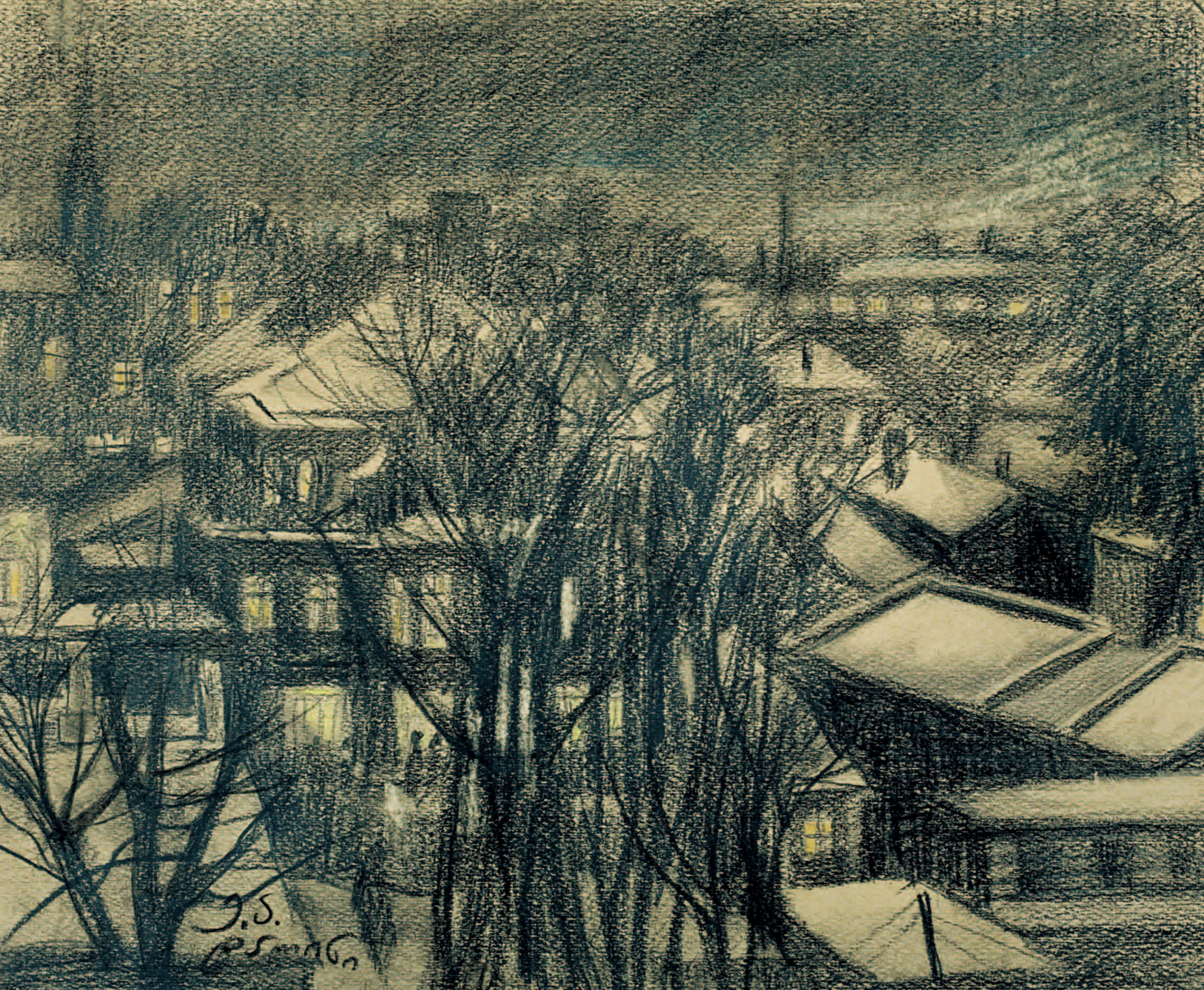
ქლუხორის უღელტეხილზე ქაღალდი, გუაში, 16,5X21, 1956
On the Klukhori pass gouache on paper, 16,5X21, 1956



ჩეხოსლოვაკია. დუბროვკა ქალაქი, გუაში, 35X38, 1959
Czechoslovakia. Dubrovka gouache on paper, 35X38, 1959



პრაღა ქალაქი, შერეული ტექნიკა, 55 X44, 1959
Prague mixed media on paper, 55X44, 1959



ტალინი მუცაო, ფანქარი, 20X10, 1959
Tallinn pencil on cardboard, 20X10, 1959

ტალინი ქალაქი, ფანქარი, 34,5X41,5, 1960
Tallinn pencil on paper, 34,5x41,5, 1960



ტალინი ქალაქი, აკვარელი, 30X15,5, 1959
Tallinn water-color on paper, 30X15,5, 1959



ტალინი მუყაო, ზეთი, 17,2X12,2, 1960
Tallinn oil on cardboard, 17,2X12,2, 1960.



ჩეხოსლოვაკია ტილო, ზეთი, 62X93,5, 1955
Czechoslovakia oil on canvas, 62X93,5, 1955



ჩეხოსლოვაკია ქალაქი, შერეული ტექნიკა, 21,2X38, 1959
Czechoslovakia mixed media on paper, 21,2X38, 1959



პრაღა ქალაქი, შერეული ტექნიკა, 42X29,5, 1959
Prague mixed media on paper, 42X29,5, 1959



ბრატისლავა ქალაქი, შერეული ტექნიკა, 61,5X50, 1959
Bratislava mixed media on paper, 61,5X50, 1959



ტალინი. სახურავები ქალაქი, პასტელი, 29,7X39,6, 1960
Tallinn. Roofs pastel on paper, 29,7X39,6, 1960



ჩეხოსლოვაკია ქალაქი, გუაში, 22X32, 1959
Czechoslovakia gouache on paper, 22X32, 1959



პრაღა ქალაქი, შერეული ტექნიკა, 21,5X31,5, 1959
Prague mixed media on paper, 21,5X31,5, 1959



ჩეხოსლოვაკიაში ქალაქი, გუაში, 18,8X26, 1959
In Czechoslovakia gouache on paper, 18,8X26, 1959



ცვიკაუ ქალაქი, გუაში, 38X19, 1969
Zwickau gouache on paper, 38X19, 1969



ტალინი ქალაქი, გუაში, 41,5X29,5, 1960
Tallinn gouache on paper, 41,5X29,5, 1960



ქველი თბილისის კუთხე ტილო, ზეთი, 77X90, 1968
A corner of old Tbilisi oil on canvas, 77X90, 1968

უ.პ.

თბილისი. შემოდგომა ტილო, ზეთი, 100X100, 1952
Tbilisi. Autumn oil on canvas, 100X100, 1952



ალაზნის ველი მუყაო, ზეთი, 33X50,5, 1961
Alazani valley oil on cardboard, 33X50,5, 1961



ალაზნის ველი. კარდენახი ქაღალდი, პასტელი, 50X74, 1961
Alazani valley. Kardenakhi pastel on paper, 50X74, 1961



პეიზაჟი ქაღალდი, პასტელი, 31X45, 1962
Landscape pastel on paper, 31x45, 1962



ალაზნის ველი. სიღნაღი ტილო, ზეთი, 80X120, 1961
Alazani valley. Signagi oil on canvas, 80X120, 1961



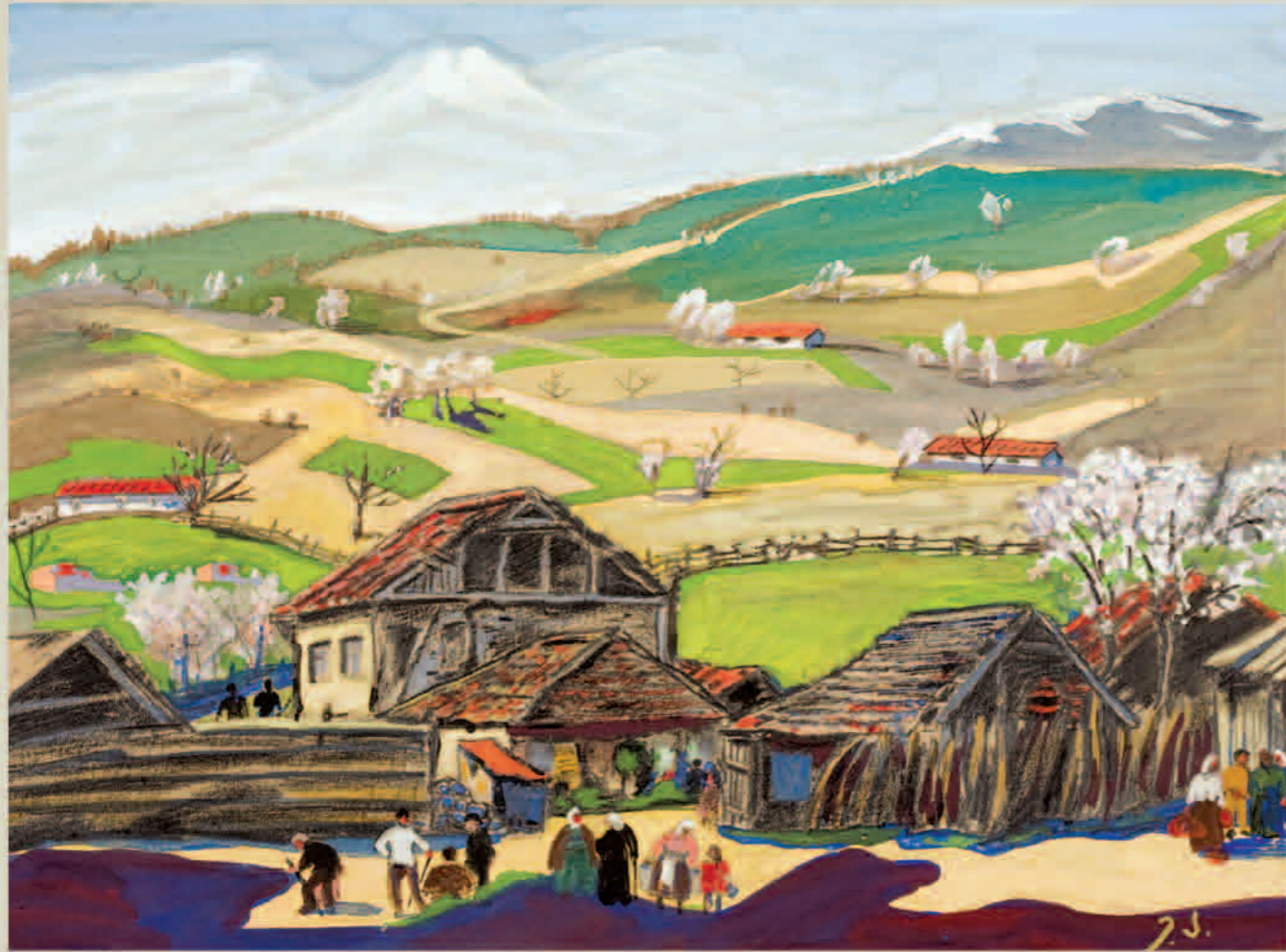
სამგორის ჰესი ტილო, ზეთი, 63X65,5, 1951
Samgori hydro power station oil on canvas, 63X65,5, 1951



კახეთი მუყაო, გუაში, 12,5X12,5, 1950-იანი წწ
Kakheti gouache on cardboard, 12,5X12,5, 1950s



ციხისჯვრის ყვავილები ტილო, ხარის 51X70, 1962
Flowers of Tsikhisjvari oil on canvas, 51X70, 1962



პეიზაჟი მუჯო, შერვეული ტექნიკა, 22,5X28, 1960-იანი წწ
Landscape mixed media on cardboard, 22,5x28, 1960s



ანაგა კაკალაშვილი, შერვეული ტექნიკა, 20,5X30, 1974
Anaga mixed media on paper, 20,5X30, 1974



ლიხაური, გურია ქალაქი, მასტელი, 62X45, 1961
Likhauri, Guria pastel on paper, 62X45, 1961



შემოდგომა ქალაქი, გუაში, 24,5X15,5, 1962
Autumn gouache on paper, 24,5X15,5, 1962



სიღნაღი ტილო, ზედი, 77,5X99,5, 1960
Signagi oil on canvas, 77,5X99,5, 1960



პეიზაჟი მუყაო, ზედი, 68X98, 1967
Landscape oil on cardboard, 68X98, 1967



სიღნაღი ტილო, ზეთი, 120X79, 1960
Signagi oil on canvas, 120X79, 1960



ჯვარი მუცაო, ტილო, ზეთი, 43X36, 1964
Jvari oil on canvas, mounted on cardboard, 43X36, 1964



ძველი თბილისი
ქალაქი, შერეული ტექნიკა, 18X12,3, 1970-იანი წწ
Old Tbilisi
mixed media on paper, 18X12,3, 1970s

ძველი თბილისი ქალაქი, გუაში, 30X35,5, 1962
Old Tbilisi gouache on paper, 30X35,5, 1962



ზამთარი ქალაქი, გუაში, 23,5X32, 1968
Winter gouache on paper, 23,5X32, 1968



ზამთარი ქალაქი, გუაში, 21X29,5, 1960
Winter gouache on paper, 21X29,5, 1960



იმერეთში მუყაო, გუაში, 28,5X19,5, 1974
In Imereti gouache on cardboard, 28,5X19,5, 1974



ძველი თბილისი ქალაქი, გუაში, 49X36, 1968
Old Tbilisi gouache on paper, 49X36, 1968



ჩარგალი ტილო, ზეთი, 64X70, 1967-68
Chargali oil on canvas, 64X70, 1967-68



აბასთუმნის მიდამოები ტილო, ზეთი, 59X50, 1970-71
Environs of Abastumani oil on canvas, 59X50, 1970-71



ზამთარი ქალაქი, მასტერლი, 28X29,5, 1955
Winter pastel on paper, 28X29,5, 1955

კაკაბერ კალაძე

ზამთარი ქალაქი, გუბა, 56,5X45, 1965
Winter gouache on paper, 56,5X45, 1965



სახლი ავლევის ქუჩაზე კალაღლი, გუაში, 40X29, 1968
House in Avlevi street gouache on paper, 40X29, 1968



ძველი თბილისი კალაღლი, გუაში, 60,5X83,5, 1968
Old Tbilisi gouache on paper, 60,5X83,5, 1968



პეიზაჟი ქაღალდი, გუაში, 17,5X17,7, 1962
Landscape gouache on paper, 17,5X17,7, 1962



მინდორში ქაღალდი, გუაში, 14,5X14,5, 1964
In the Field gouache on paper, 14,5X14,5, 1964



თბილისი ქალაქი, პასტელი, 43X65, 1961
Tbilisi pastel on paper, 43X65, 1961



ზამთარი ტილო, ზეთი, 70X60, 1969
Winter oil on canvas, 70X60, 1969



თბილისი მუყაო, გუაში, 41X57, 1970
Tbilisi gouache on cardboard, 41X57, 1970



ძველი თბილისის კუთხე ქალაქი, გუაში, 19,5X24, 1974
A corner of old Tbilisi gouache on paper, 19,5X24, 1974



ვერის ხიდი ქალაქი, გუბია, 16X25, 1970
Vera Bridge gouache on paper, 16X25, 1970

ვერის ხიდი



ძველი თბილისი ქალაქი, შერეული ტექნიკა, 27,5X29, 1973
Old Tbilisi mixed media on paper, 27,5X29, 1973



ძველი თბილისის კუთხე ქალაქი, შერეული ტექნიკა, 15X14,5, 1961
A corner of old Tbilisi mixed media on paper, 15X14,5, 1961



ზაფხული ქალაქი, შერეული ტექნიკა, 27X22, 1960-იანი წწ
Summer mixed media on paper, 27X22, 1960s



ზამთარი ქალაქი, შერეული ტექნიკა, 25,5X22, 1960-იანი წწ
Winter mixed media on paper, 25,5X22, 1960s



პეიზაჟი ქალაქი, გუაში, 20,5X27, 1950-იანი წწ
Landscape gouache on paper, 20,5X27, 1950s



სიღნაღის კუთხე მუყაო, შერეული ტექნიკა, 20X30, 1967
A corner of Signagi mixed media on cardboard, 20X30, 1967



შუკა ძველ თბილისში მუყაო, გუაში, 86X42, 1968
Alley in Old Tbilisi gouache on cardboard, 86X42, 1968



თბილისი ქალაქი, გუაში, 39X28, 1969
Tbilisi gouache on paper, 39X28, 1969



იმერეთი ტილო, შერეული ტექნიკა, 80X80, 1960
Imereti mixed media on canvas, 80X80, 1960



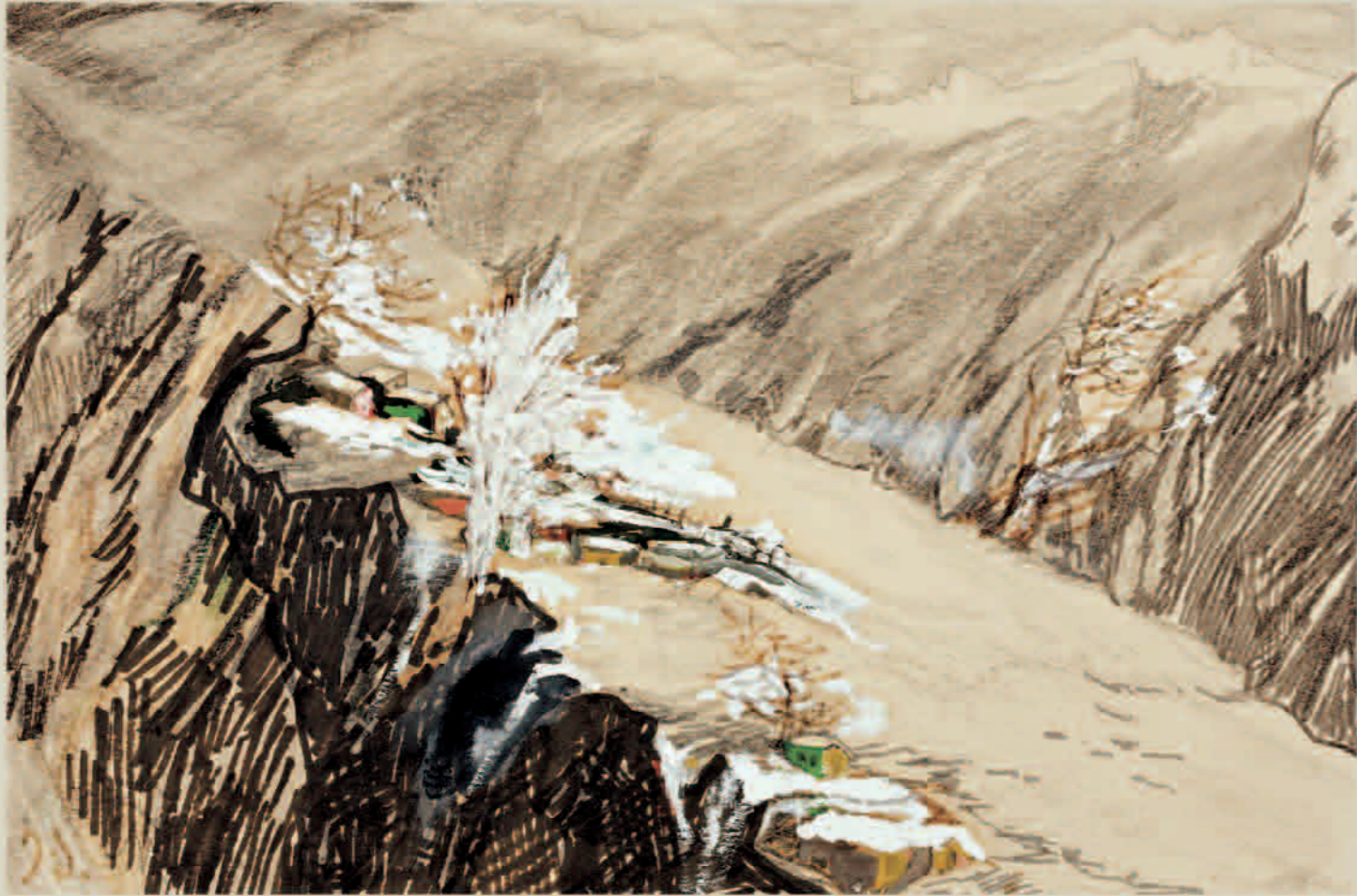
აცივდა ტილო, ზეთი, 65X70, 1960
Got colder oil on canvas, 65X70, 1960



პეიზაჟი ქალაქი, გუაში, 36X30, 1970-იანი წწ
Landscape gouache on paper, 36X30, 1970s



ლეჩხუმის პეიზაჟი ქალაქი, შერეული ტექნიკა, 18,2X13,1, 1960-იანი წწ
Landscape of Lechkhumi mixed media on paper, 18,2X13,1, 1960s



პეიზაჟი ქალაქი, შერეული ტექნიკა, 19,5X28,5, 1974
Landscape mixed media on paper, 19,5X28,5, 1974



ძველი თბილისი ქალაქი, პასტელი, 30X43, 1961
Old Tbilisi pastel on paper, 30X43, 1961

სიღნაღი ქაღალდი, შერეული ტექნიკა, 33X49, 1968
Signagi mixed media on paper, 33X49, 1968





ძველი თბილისი ცილო, ზეთი, 122X125, 1960იანი წწ
Old Tbilisi oil on canvas, 122X125, 1960s



თბილისი ცილო, ზეთი, 73,5X120,5, 1970
Tbilisi oil on canvas, 73,5X120,5, 1970



ზამთარი ქუთაისის ტყაში, 8,5X7, 1960-იანი წწ.
Winter gouache on paper, 8,5X7, 1960s



ზამთარი ქუთაისის ტყაში, 60,7X60,5, 1961
Winter oil on canvas, 60,7X60,5, 1961



სოფელი ატენი მუყაო, გუაში, 60X49, 1969
Village Ateni gouache on cardboard, 60X49, 1969



თბილისის კუთხე ქალაქი, გუაში, 30X20, 1974
A corner of Tbilisi gouache on paper, 30X20, 1974



თოვლქრელი ქალაქი, შერეული ტექნიკა, 25,5X24, 1975
Snow mixed media on paper, 25,5X24, 1975

ხეები მუყაო, შერეული ტექნიკა, 33,5X29, 1965
Trees mixed media on cardboard, 33,5X29, 1965





ჯვარი ქალღმერთის მონასტერი, პასტელი, 60X45, 1961
Jvari pastel on paper, 60X45, 1961



ჯვარი მუცაო, ზეთი, 71X58,5, 1960-იანი წწ
Jvari oil on cardboard, 71X58,5, 1960s



რაჭა ქალაქი, შერეული ტექნიკა, 18,5X26, 1960-იანი წწ
Racha mixed media on paper, 18,5X26, 1960s



თბილისის კუთხე გორგასლის ქუჩიდან ქალაქი, შერეული ტექნიკა, 29,5X41,5, 1972
A corner of Tbilisi from Gorgasali street mixed media on paper, 29,5X41,5, 1972



სოფელი ქალაქი, ფანქარი, 15X19, 1970-იანი 66
Village pencil on paper, 15X19, 1970s



სახლი კლდეზე ქალაქი, ფანქარი, 17,5X11, 1973
House on the rock pencil on paper, 17,5X11, 1973



წარმავალი თბილისი მუყაო, გუაში, 34,5X31,8, 1975
Fleeting Tbilisi gouache on cardboard, 34,5X31,8, 1975



თბილისი ქალაქი, გუაში, 19,8X18,5 1970-იანი წწ
Tbilisi gouache on paper, 19,8X18,5, 1970s



J.M.W.
1868

Wind, oil on canvas, 1868
Wind, oil on canvas, 1868



სვეტიცხოველი ქალაქი მცხეთა, 18,2X18, 1970-იან წწ.
Svetitskhoveli gouache on paper, 18,2X18, 1970s



ხერთვისი ქალაქი მცხეთა, 43X31,2, 1964
Khertvisi gouache on cardboard, 43X31,2, 1964



ქველი თბილისის კუთხე მუცაო, გუაში, 23,5X16, 1970
A corner of old Tbilisi gouache on cardboard, 23,5X16, 1970



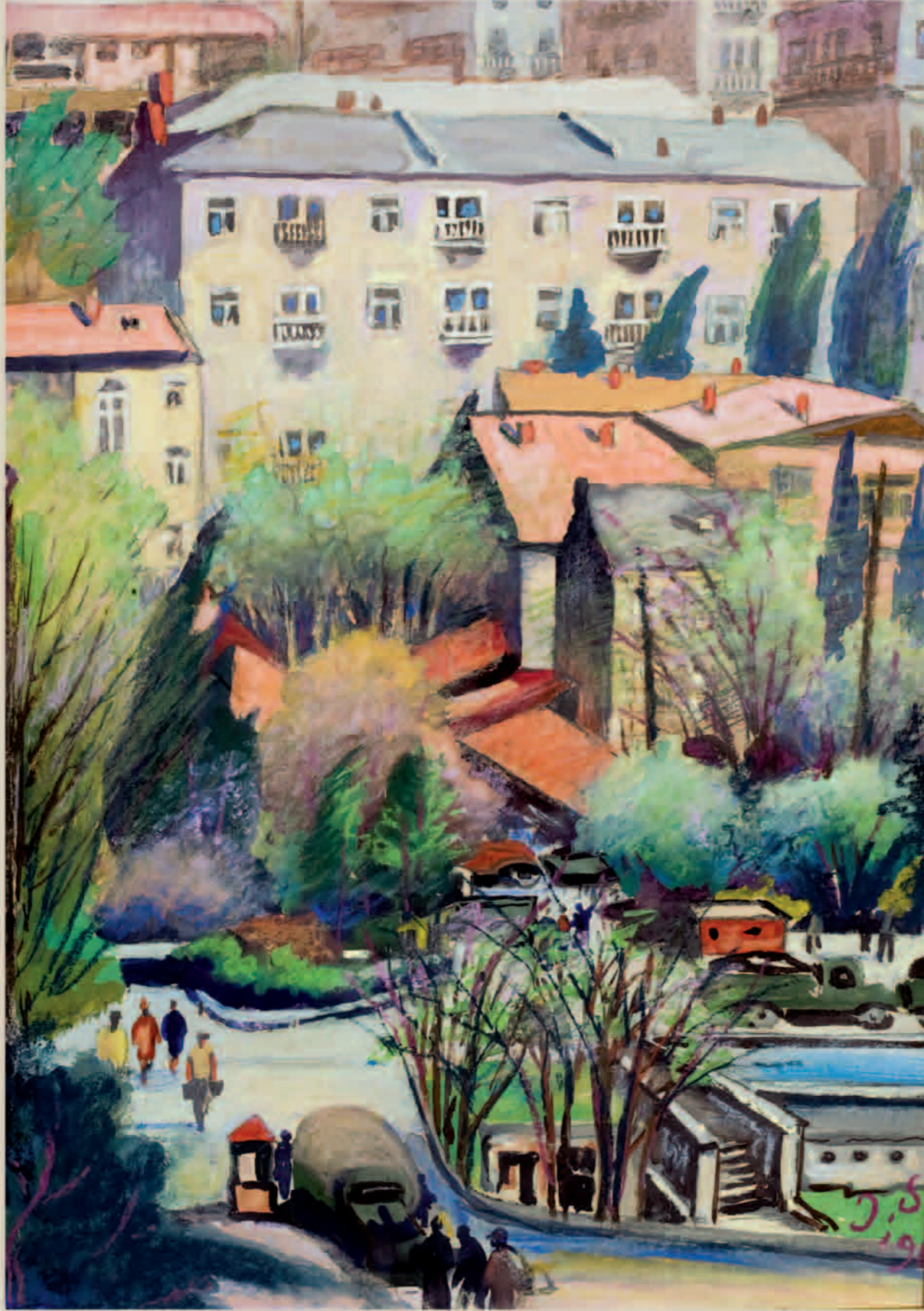
მოსავლის აღება ქალაქი, გუაში, 29X23, 1974
Harvest gouache on paper, 29X23, 1974



პეიზაჟი ქალაქი, პასტელი, 25,5X33,5, 1964
Landscape pastel on paper, 25,5X33,5, 1964



ქართული პეიზაჟი ქალაქი, გუაში, 29X39,8, 1970
Georgian Landscape gouache on paper, 29X39,8, 1970



თბილისი ქალაქი, შერეული ტექნიკა, 43X32, 1961
Tbilisi mixed media on paper, 43X32, 1961



თბილისი. ზამთარი ქალაქი, გუაში, 13,5X10, 1970
Tbilisi. Winter gouache on paper, 13,5X10, 1970



ზამთარი ფირფიცარი, ზეთი, 49,5X60,5, 1970-იანი წწ
Winter oil on veneer, 49,5X60,5, 1970s



ზამთარი მუცაო, შერეული, ტექნიკა, 46X55, 1974
Winter mixed media on cardboard, 46X55, 1974



სიღნაღი ფირფიტაზე, ზეთი, 36,5X41,5, 1968
Signagi oil on veneer, 36,5X41,5, 1968



ზამთარი მუყაო, ზეთი, 40X43, 1973
Winter oil on cardboard, 40X43, 1973



თელავი ქალაქი, გუბია, 17X39,5, 1974
Telavi gouache on paper, 17X39,5, 1974



ძველი თბილისი ქალაქი, გუამი, 40X30, 1972
Old Tbilisi gouache on paper, 40X30, 1972



ძველი თბილისის კუთხე ქალაქი, გუამი, 38X29, 1972
A corner of old Tbilisi gouache on paper, 38X29, 1972



სიღნაღი ტილო, ზეთი, 69X72, 1967
Signagi oil on canvas, 69X72, 1967



მგზავრები ქალაქი, გუაში, 16X22,5, 1960-იანი წწ
Travelers gouache on paper, 16X22,5, 1960s



მანგლისი ქალაქი, გუაში, 39X30, 1974
Manglisi gouache on paper, 39X30, 1974



ციხისჯვარი ქალაქი, გუაში, 41X30, 1962
Tsikhisjvari gouache on paper, 41X30, 1962



თბილისის ეზო ქალაქი, შერეული ტექნიკა, 53,1X59, 1969
Yard of Tbilisi mixed media on paper, 53,1X59, 1969

თბილისი მუყაო, გუაში, 33X46,5, 1970-იანი 66
Tbilisi gouache on cardboard, 33X46,5, 1970s.

დარეჯანის სასახლე მუყაო, შერეული ტექნიკა, 55,5X74,5, 1960-იანი 66
Darejani Palace mixed media on cardboard, 55,5X74,5, 1960s



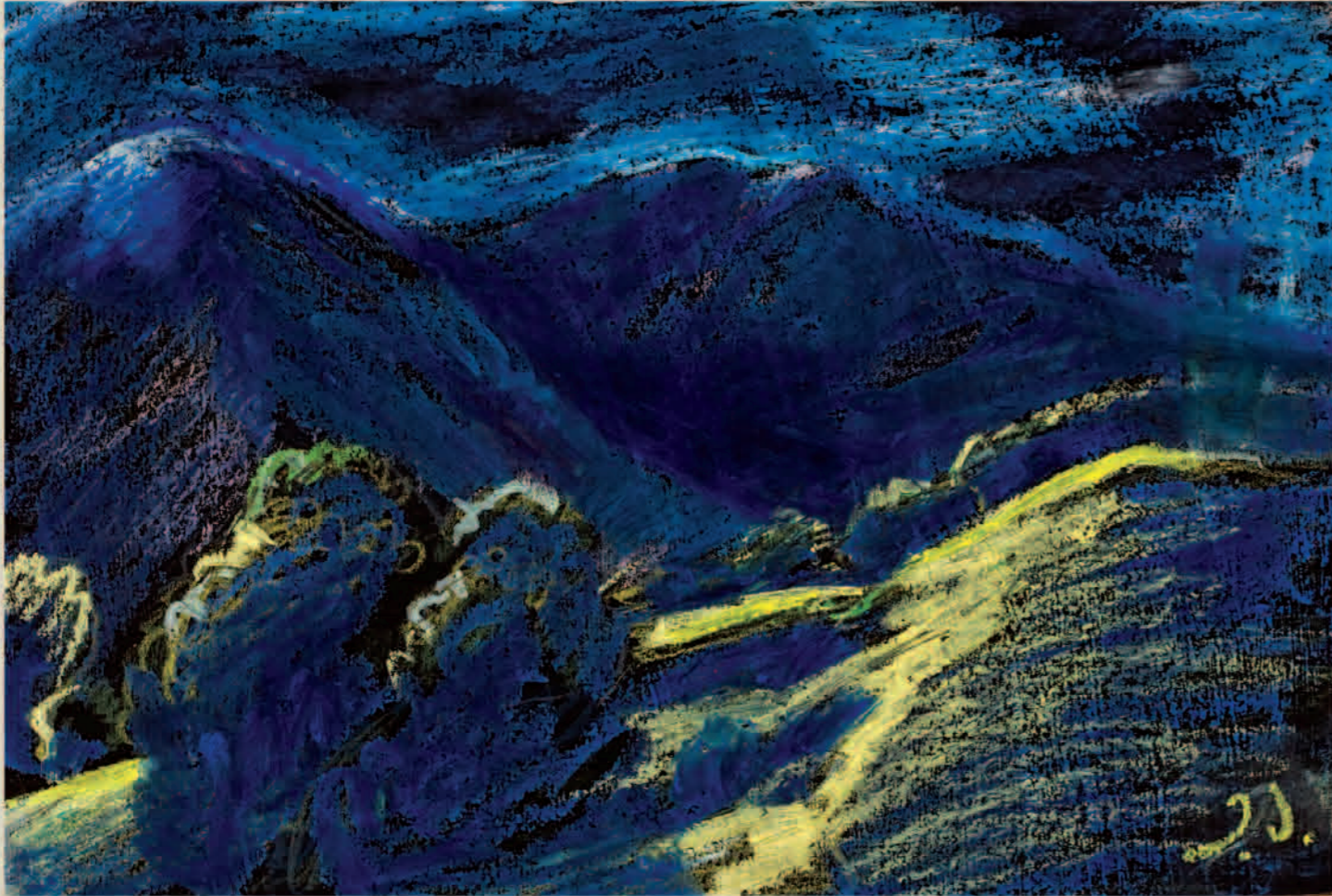


ფეოხაინთან ქალაქი, გუაში, 42X19,3, 1966
Near Fetkhain gouache on paper, 42X19,3, 1966

უ. კ.

კოშკები ქალაქი, პასტელი, 36X16, 1960-იანი წწ
Towers pastel on paper, 36X16, 1960s





პეიზაჟი ქალაქი, შერეული ტექნიკა, 20X30, 1965
Landscape mixed media on paper, 20X30, 1965



გურია. ეზო ქალაქი, შერეული ტექნიკა, 40X59, 1960-იანი წწ
Guria. Yard mixed media on paper, 40X59, 1960s



ზამთარი თბილისში შალვა, ზეთი, შერეული ტექნიკა, 38X46, 1969
Winter in Tbilisi oil, mixed media on cardboard, 38X46, 1969

ბაკურიანი. ზამთარი ტილო, ზეთი, 95,5X65, 1970-იანი წწ
Bakuriani. Winter oil on canvas, 95,5X65, 1970s





ლამისკანა ქალაქი, გუამი, 23,2X29,6, 1964
Lamiskana gouache on paper, 23,2X29,6, 1964



უფლისციხე ქალაქი, შერეული ტექნიკა, 50X64,5, 1967
Uflistsikhe mixed media on paper, 50X64,5, 1967



იმერეთის პეიზაჟი ქალაქი, გუამი, 47,5X36, 1960-იანი წწ
Landscape of Imereti gouache on paper, 47,5X36, 1960s



რაჭა ტილო, ზეთი, 101X80, 1970-იანი წწ
Racha oil on canvas, 101X80, 1970s



ზამთარი ტილო, ზეითი, 100X68, 1968
Winter oil on canvas, 100X68, 1968



გრემი ტილო, ზეითი, 59,5X73, 1970-იანი წწ
Gremi oil on canvas, 59,5X73, 1970s



სახლები მუყაო, გუაში, 14X8, 1974
Houses gouache on cardboard, 14X8, 1974



თბილისის კუთხე მუყაო, გუაში, 28X21,5, 1972
A corner of Tbilisi gouache on cardboard, 28X21,5, 1972



ზამთარი ქალაქი, შერეული ტექნიკა, 27,5X50, 1965
Winter mixed media on paper, 27,5X50, 1965

აქედან
დაკარგულია



ზამთარი ქალაქი, გუაში, 17X11, 1962
Winter gouache on paper, 17X11, 1962



იმერეთი მუყაო, ზეთი, 50X68, 1961
Imereti oil on cardboard, 50X68, 1961



მეტეხი ტილო, ზეთი, 80X115, 1973
Metekhi oil on canvas, 80X115, 1973



ზამთარი მუჯაო, შერეული ტექნიკა, 41,5X29, 1970-იანი წწ
Winter mixed media on cardboard, 41,5X29, 1970s



პეიზაჟი ქალაქი, გუაში, 40X29, 1964
Landscape gouache on paper, 40X29, 1964



ქუჩა მახარაძეში მუყაო, ზეთი, 6,2X8,5, 1960-იანი წწ
Street in Makharadze oil on cardboard, 6,2X8,5, 1960s



ერთაწმინდის მიდამოები ქალაქი, პასტელი, 55X70, 1960-იანი წწ
Environs of village Ertatsminda pastel on paper, 55X70, 1960s

სოფელი ზამთარში



ზამთარი სოფელში მუცაო, გუაში, 19,5X23, 1960-იანი წწ
Winter in village gouache on cardboard, 19,5X23, 1960s



ორპირის ქუჩაზე ქალაქი, გუაში, 40X30, 1969
In the Orpiri Street gouache on paper, 40X30, 1969



ძველი თბილისის კუთხე დღესასწაულების დღეს მუცაო, გუაში, 45X30, 1975
A corner of old Tbilisi on holiday oil on cardboard, 45X30, 1975



გაზაფხული ქალაქი, გუამი, 28X17, 1962
Spring gouache on paper, 28X17, 1962



ხე ქალაქი, გუამი, 17,1X13,5, 1970-იანი წწ
Tree gouache on paper, 17,1X13,5, 1970s



სეები ქალაქი, გუაში, 20X20, 1970
Trees gouache on paper, 20X20, 1970



სეები წითელ მინდორზე ქალაქი, გუაში, 11,5X17,5, 1970-იანი წწ
Trees on the red field gouache on paper, 11,5X17,5, 1970s

ხე მხატვრის კვირეულის მოსახვევი. ქალაქი, ფლომასტერი, 15X11, 1967
Tree invitation to Painter's Week, felt-tip pen on paper, 15X11, 1967



პეიზაჟი ქალაქი, პასტელი, 17,8X17,5, 1960
Landscape pastel on paper, 17,8X17,5, 1960





თბილისი ქალაქი, გუაში, 5,5X2,7, 1966
Tbilisi gouache on paper, 5,5X2,7, 1966



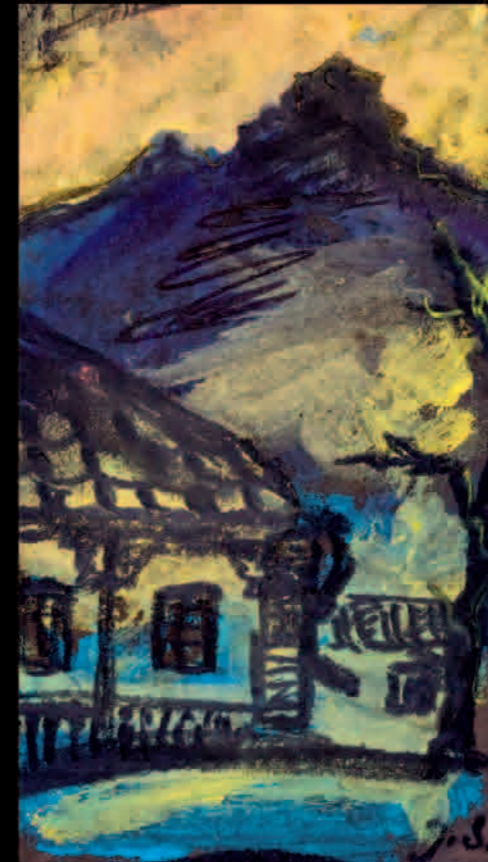
ზამთარში ქალაქი, გუაში, 18X22, 1970-იანი წწ
In winter gouache on paper, 18X22, 1970s



სახლი ქალაქი, გუაში, 19,5X11, 1970-იანი წწ
House gouache on paper, 19,5X11, 1970s



ზამთარი ქალაქი, გუაში, 12,8X9,3, 1970-იანი წწ
Winter gouache on paper, 12,8X9,3, 1970s



ღამე ქალაქი, გუაში, 17,5X11,7, 1960-იანი წწ
Night gouache on paper, 17,5X11,7, 1960s



ძველი თბილისი ქალაქი, გუაში, 18,5X12,5, 1970-იანი წწ
Old Tbilisi gouache on paper, 18,5X12,5, 1970s



პეიზაჟი მუყაო, ფანქარი, 26X19,5, 1960-იანი წწ
Landscape pencil on cardboard, 26X19,5, 1960s



პეიზაჟი
ქალაქი, პასტელი, 7,5X8, 1940-იანი წწ
Landscape
pastel on paper, 7,5X8, 1940s



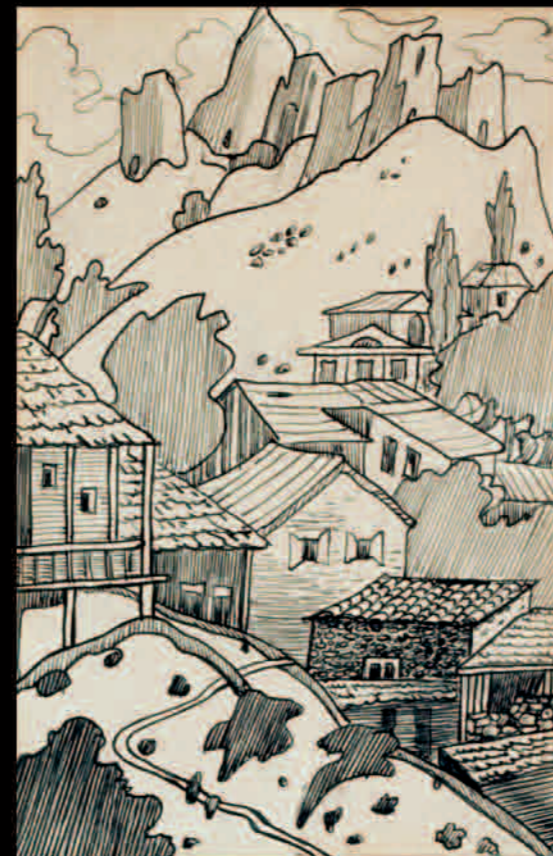
მდელო
ქალაქი, გუაში, 17X20, 1948
Meadow
gouache on paper, 17X20, 1948



სოფელი ლამისკანა
მუცალ, შერეული ტექნიკა, 26,5X27,7, 1964
Village Lamiskana
mixed media on cardboard, 26,5X27,7, 1964



ხე
ქალაქი, გუაში, 17,5X17,5, 1960-იანი წწ
Tree
gouache on paper 17,5X17,5, 1960s



პეიზაჟების სერია ქალაქი, დანქარი, ქალაქი, გუაში, 19X12, 1970
Series of landscapes pencil on paper, gouache on paper, 19X12, 1970



ილუსტრაცია. მარკ ტვენი "ტომ სოიერი" ქალაქი, ტუში, 13,5X11,5, 1933
Mark Twain "The Adventures of Tom Sawyer" Illustration Indian ink on paper, 13,5X11,5, 1933



ზამთარი ქალაქი, გუაში, 16X18, 1940-იანი წწ
Winter gouache on paper, 16X18, 1940s



კოსტიუმის ესკიზი შოფმანის ზღაპრებისათვის ქალაქი, შერეული ტექნიკა, 31,5X21,8, 1943
 Costume design for Hoffman's tales mixed media on paper, 31,5X21,8, 1943

“სამი ბლენძი” კოსტიუმის ესკიზი ქალაქი, აკვარელი, 26X15,5, 1931
 “Three Fat Men” Costume design watercolor on paper, 26X15,5, 1931



კოსტიუმის ესკიზი. ფარაჯანოვის ფილმისთვის "ბროწეულის ფერი" ქალაღდი, გუაში, 28X37, 1968
 Costume design for the film of S. Paradjanov "Color of Pomegranate" gouache on paper, 28X37, 1968



კოსტიუმის ესკიზი შუყაო, შერეული ტექნიკა, 40X27,5, 1954
 Costume design mixed media on cardboard, 40X27,5, 1954.



ზღაპრის ილუსტრაცია ქალაღდი, შერეული ტექნიკა, 26,5X20,5, 1969
 Illustration of tale mixed media on paper, 26,5X20,5, 1969



34.5X22



32.5X19.5



31X21.5



25X14.5



37X23

კოსტიუმების ესკიზები
ჯუზეპე ვერდის ოპერისთვის "ბალ-მასკარადი" კიევი
ქალაქი, გუამი, 1955-56

Costume design
for the opera of Giuseppe Verdi "Masquerade", Kiev
gouache on paper, 1955-56

კოსტიუმების ესკიზები

პროექტის ავტორი და მთავარი რედაქტორი - ბაია წიქორიძე

კოორდინატორი - ქეთევან ქართველიშვილი

რედაქტორი - ნინო ლაღიძე

დიზაინი - გეგა პაქსაშვილი

საინფორმაციო უზრუნველყოფა - სოფიო მერაბიშვილი, მარინა ოციანი, ხატია დავითაშვილი

ფოტოგრაფი - გია ჩხატარაშვილი

თარგმანი - ეკა ჭიალაშვილი

განსაკუთრებული მადლობა კერძო კოლექციონერებს
და ქალბატონ ირინა კალანდაძეს

საავტორო უფლება © 2009. საქართველოს კულტურული მემკვიდრეობის დაცვის ეროვნული სააგენტო
შპს ბაია გალერეა



აბსტრაქცია ქილაშვილი, ეკაშვილი, 33x28, 1970

Abstraction gouache on paper, 33x28, 1970

Author and Chief Editor - **Baia Tsikoridze**

Coordinator - **Ketevan Kartvelishvili**

Editor - **Nino Lagidze**

Design - **Gega Paksashvili**

Informational Service - **Sophio Merabishvili, Marina Otsyan, Khatia Davitashvili**

Photos - **Gia Chkhatarashvili**

Translation - **Eka Chialashvili**

**Special thanks to private collectors
and to Ms. Irina Kalandadze**

Copyright © 2009. National Agency for Cultural Heritage Preservation of Georgia
LTD Baia Gallery

ლიბრაჟია შპს „სეზანე“
CEZANNE
PRINTING HOUSE

