

KINGS

AND ROYAL GARDENS

GURANDA KLIBADZE

გეოგრაფი

და სამეფო ბაღები

გურანდა კლიბაძე



KINGS

AND ROYAL GARDENS

GURANDA KLIBADZE

მეფეები

და სამეფო ბაღები

გურანდა კლიბაძე

გამოფენის კატალოგი
EXHIBITION CATALOGUE



თბილისი 2024 TBILISI







იმ შემოქმედებით ველზე, რომელზედაც გურანდა ქლიბაძე მოძრაობს, მისი მხატვრობის ობიექტები ნაღმებივით ფეთქდებიან - ისეთი ძალით გადმოსცემს მხატვარი მათში არსებულ ენერგიას და რესურსს. თითქოს ჩვენ თვალწინ იშლება და იფურჩქნება ყვავილი, რომელსაც ხატავს; ცხენის მთრთოლარე სხეული რბოლის სისწრაფეს აფრქვევს; გადახლართული ფიგურებით გამოსახული „ევა და ადამი“ და „მედეა და იასონი“ წყვილის საბედისწერო გადაჯაჭვულობას განასახიერებენ; მედეას გაქცევით გაოგნებული აიეტის სხეული ჩირაღდანით იწვის. დიადი თემებია, რომლის გადმოსაცემად მხატვარი ქალღმერთის დიდ ფორმატს და გაბედულად მოქმედებულ ფუნჯის მონასმს, ტიპოგრაფიული საღებავის მინანქრისებურ ფაქტურას და მონოტიპიის რთულ ტექნიკას ირჩევს. მისი მომნუსხველი და ჯადოსნური ბაღები ორაკულების ადგილსამყოფელს მოგვაგონებენ, მისტერიების ადგილს, ფიგურები - მითოლოგიურ პერსონაჟებს, მოქმედებები - რიტუალებს. მარადიული თემებია ან ამ თემებთან დაკავშირებული მოტივები. ამიტომ მის ნახატებში მარადიული ენერგიები ტრიალებს, რომელთა ნაკადში გახვეული მხატვარი ეგზისტენციალურ საილუმოებებს გვიზიარებს.

ბაია წიქორიძე

As a result of their extremely powerful energy, the objects in the paintings and creative field of Guranda Klibadze explode like mines. A painted flower opens and flourishes in front of our eyes; the trembling body of a horse exudes the excitement of a race; the intertwined figures of 'Eve and Adam' and 'Medea and Jason' demonstrate the fateful interlacing of the couples' fates; astonished by Medea's escape, Aeetes' body burns like a torch. These are the great themes for which the artist selects large-scale pieces of paper and bold brush strokes, enamel textures of typographic paint, and complex monotype techniques. Her enchanting magical gardens remind us of the location of oracles, the places of mysteries; the figures are mythological characters, the actions – rituals. These are the eternal themes or related motifs that fill her works with eternal energies, and flow wherever the artist shares her existential secrets.

Baia Tsikoridze



გაფაეუბი **KINGS**

მხატვრის შემოქმედებითი სამყაროს წვდომა რთული და საინტერესო პროცესია, მით უმეტეს, თუ ეს სამყარო ბოხოქარი ვნებებითა და მრავალფეროვანი შინაარსითაა დატვირთული. როდესაც გურანდა ქლიბადის ნამუშევრებს ეცნობი, ისეთი ძლიერი ენერგეტიკა იღვრება მათგან, რომ თავის დაღწევა შეუძლებელი ხდება. მაყურებელი, ნებსით თუ უნებლიეთ, მათ წარმოსახვით ატმოსფეროში ექცევა და ცდილობს, პასუხი გასცეს მხატვრის მიერ დაუზოგავი პირდაპირობით დასმულ კითხვებს. კითხვები კი მუდმივია, ყოველი პიროვნება თავისუფლებისთვის იღწვის და ამ გზაზე მას არაერთი საბედისწერო არჩევანის გაკეთება უწევს. ყოფნა-არყოფნის პრობლემა არ ასვენებს მხატვარს. ამ მუდმივ დილემას მიუძღვნა მან თავისი ნამუშევრები.

ომი, რაინდების ბრძოლა, მეფეთა შეუზღუდავი უფლებები, დაუნდობლობა, იმედგაცრუება და მრავალი სხვა თემა პანორამულად გადაწყვეტილ კომპოზიციებში კალეიდოსკოპური სისწრაფით ენაცვლება ერთმანეთს.

დიდი ზომის მონუმენტური ფიგურები ალეგორიის ენით გადაგვიშლიან კაცობრიობისა თუ ცალკეული პიროვნებების განცდებს. ყოველი მათგანი სახე-ტიპია: მეფის, ჯალათის, მსხვერპლის, რაინდის, მტრის და სხვ. კომპოზიციაში ჩართულია თავისუფლად მორბენალი ცხენები, რომლებიც მრავალგვარ ასოციაციას იწვევენ. ისინი თითქოს დროის დინების, შესაძლებლობებისა და არჩევანის გაკეთების ორგვარ ბუნებაზე მიგვანიშნებენ. გადაწყვეტილების მიღებას შეჩერება და დაფიქრება უნდა, ხოლო დროში მიმდინარე სწრაფი ცვლილებები ამის საშუალებას არ იძლევა. ჩნდება ტრაგიკული ჭიდილი მოუხელთებლის შეჩერებისა და მიზნის მიღწევის შესაძლებლობებს შორის.

შავ-თეთრი სურათები ფართო ფუნჯის თავისუფალი, ნერვიული მონასმებითაა შესრულებული. მონასმები მხატვრის გრძნობების ადეკვატურია. მათში თავაწყვეტილი ემოციებია განსხვავებული. შავ-თეთრის კონტრასტები კი პანოებზე წარმოსახულ სამყაროს მეტად განზოგადებულ და განყენებულ ხასიათს მატებს. გურანდა ქლიბადემ უარი თქვა ფერად გარემოზე. მისთვის, როგორც გრაფიკოსისთვის, თეთრი ქაღალდის ელვარება განუზომელი, პირობითი სივრცის შესატყვისია. ამ სითეთრეზე განსაკუთრებული ემოციური დატვირთვა შავ ნახატს ენიჭება. თვითონ მონასმი ცხოველხატულია. მისი ინტენსივობა და ტონალური გრადაციების სიმდიდრე ფერწერის ასოციაციას იწვევს. სწორედ ფერწერისა და გრაფიკის მიჯნაზე იქმნება გურანდა ქლიბადის ყოველი შავ-თეთრი ნახატი. ფრიზულად გამლილი კომპოზიციები რელიეფური მკაფიოობით იკითხება ნეიტრალურ ფონზე. ყოველი დეტალი განუყოფელია მთლიანისაგან და ასევე ყოველი მათგანი თავისთავად მეტყველი და დაუვიწყარია.



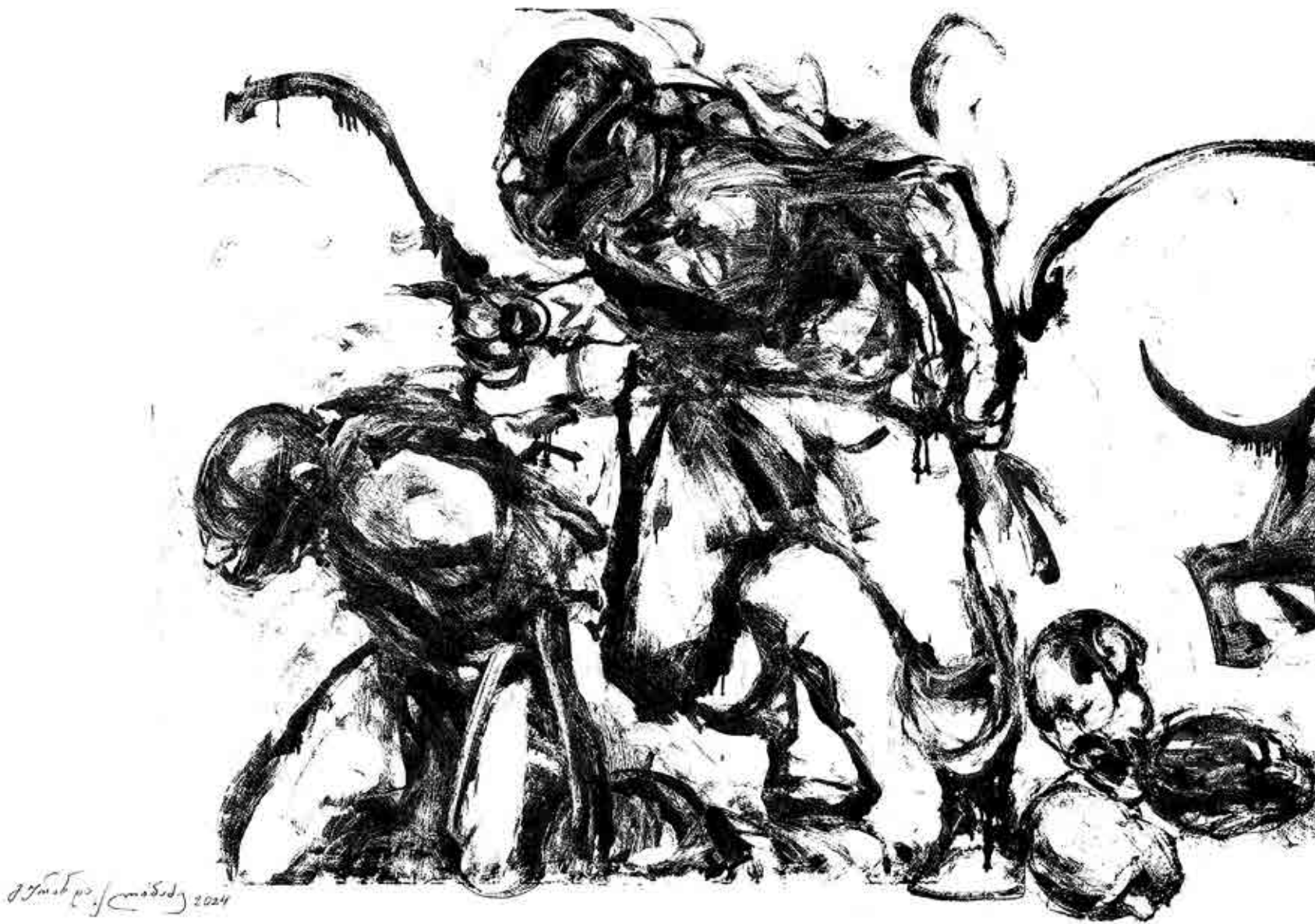
მახვაში, ტრიპტიხი. ქალაქი, ტიპოგრაფიული საღებავი
KINGS, Triptych. Typographical paint on paper
150 x 945 cm. 2024

გურანდა ქლიბაძის მისწრაფება - გაგვიშალოს თავისი ეგზისტენციალური ხილვები, მხატვრის შემოქმედების უცვლელი მიმართულებაა. მისთვის რეალურ პრობლემებთან გამკლავების ძალა მხოლოდ ღვთაებრივ სიყვარულშია. მხოლოდ უფლის ყოვლისმომტევებელი ბუნებისგან ეძლევა მას განახლებისა და ოპტიმიზმის უნარი. განა შეიძლება, არ გაგვაკვირვოს სურათმა „იესოს დაბრუნება ეგვიპტიდან“ ყრმა იესო, რომელიც ჯვრულად გაშლილი ხელებით გვეგება ყოველ ჩვენგანს და გვამცნობს უკვდავი არსებობის შესახებ. იგი ყრმაა, ჯერ კიდევ გაუმჟღავნებელი არსებით და ჩვენ სრულად ვხედავთ მის მომავალს. მკაცრი და შეუპოვარი, უერთგულესი მამა იოსები, რომელიც მომავალი ღვთისმსახურების სიმბოლოა და ღვთისმშობელი, სევდითა და ტრაგიზმით სავსე. მის ფიგურაში ქრისტეს მომავალი ვნებების მთელ სიდრმეს ვხედავთ. ეს მანიფესტალური ნამუშევარია, ხოლო სურათი “წმინდა იოსები” უფრო ახლოს მოდის ყოველ ჩვენგანთან. იოსები უსასრულო სიკვრცეს გაჰყურებს და მუდმივი მოთმინების, მოლოდინისა და განუზომელი სიყვარულის გამომხატველი სახე-ტიპია. ამ ნამუშევარში მხატვარი მაღლიერებას გამოხატავს თავისი მამის და პედაგოგის - გურამ ქლიბაძის მიმართ.

პირადული და ზოგადი მხატვრისთვის განუყოფელია. მხოლოდ საკუთარ სამყაროში ჩაძირვა სძენს მას უნარს, გადალახოს შავ-თეთრი კონტრასტების გარემო და ფერად ბუნებასთან დაგვაბრუნოს. აქაც გურანდა ქლიბაძის გარდასახვის უნარს ვხედავთ. თითქოს რა უნდა იყოს ყვავილების სამყაროზე უფრო ახლობელი, მაგრამ მხატვარმა მასშტაბი შეცვალა. ამ ნამუშევრებში მაყურებელი ჯადოსნურ გარემოში ხვდება. იგი თითქოს გიგანტური ზომის ყვავილებით მოფენილ მინდორში იკარგება და გაუვალ, ხშირ მცენარეებში იბლანდება. აქ ყველაფერი ნაცნობია, მაგრამ ამავედროულად უჩვეულო. მათზე ისეთივე ემოციური ქარტეხილია ნაჩვენები, როგორც შავ-თეთრ კომპოზიციებში.

„ყვავილები“, ტიპოგრაფიული საღებავის ხასხასა, მომინაქრებული ზედაპირის მსგავსი ელვარებით, თვალისმომჭრელია, ფერადოვანი გამა - მდიდარი, ხოლო ტონალური გადასვლები აგებულია უნაზეს შეთანხმებებზე.

გურანდა ქლიბაძის შემოქმედებითი პოტენციალი მისი სიცოცხლის ტოლფასია. იგი ხატავს, რათა მის წინაშე არსებულ გამოწვევებს გაუმკლავდეს და ცოცხლობს, რათა სახვითი ხერხებით აამეტყველოს თავისი ემოციების არსი.



მეფეები (ტრიპტიხის პირველი ნაწილი – ბრძოლა). ქაღალდი, ტიპოგრაფიული საღებავი
KINGS (The first part of the triptych – Battle.) Typographical paint on paper
150 x 410 cm. 2024



Evaluation of an artist's creative world is a complex and exhilarating activity, especially when this world is replete with unruly passions and diverse content. The process of becoming acquainted with Guranda Klibadze's works is accompanied by a powerful surge of energy that proves impossible to escape. Willingly or unwillingly, the viewer becomes entangled in this imaginary atmosphere and strives to answer the artist's mercilessly direct questions – which are eternal, aimed at every person's freedom, and by so doing suggest making various choices to determine one's destiny. The issues of being and non-being haunt the artist, who dedicates her work to this perpetual dilemma.

Conflict, knights in combat, the unlimited rights of monarchs, cruelty, disappointment, and many other themes interchange at kaleidoscopic speed in these panoramic compositions.

Large-scale monumental figures employ the language of allegory to convey the feelings of humanity or of individuals. Each one represents the image of a king, executioner, victim, knight, enemy, and so on. The compositions feature horses running freely, which evoke numerous associations and allude to the dualistic nature of the flow of time, opportunities and choices. Decision-making requires one to pause and reflect. Nevertheless, rapid changes in time do not allow this to occur, and a tragic struggle is introduced between the ability to stop the indeterminate and to achieve one's goals.

The black and white pictures have been produced using the free, nervous strokes of a broad brush. They equate to the artist's feelings and embody uncontrollable emotions, while the contrasts add more generalized and abstract features to the imaginary world depicted on the panels. Guranda Klibadze rejected colors, since as a graphic artist, for her the glow of white paper represents the equivalent of an immeasurable, conditional space, where a particular emotional focus on the whiteness has been assigned to the black paintings. The intensity and richness of tonal gradations in the animated strokes evoke associations with painting. Guranda Klibadze's monochrome works have been created at the confluence of painting and graphics. Compositions laid out as friezes are clearly legible, and resemble reliefs executed on a neutral background. Each detail is inseparable from the whole, being both self-explanatory and impossible to overlook.

Guranda Klibadze's aspiration to reveal her existential visions to the audience remains an unvarying direction of the artist's creativity. She believes the solution to dealing with real life problems lies in the power of divine love. The all-forgiving nature of the Lord gives the artist a capacity for renewal and optimism. It is impossible to remain unsurprised by the image of 'Jesus' return from Egypt' where the baby Jesus reaches out to each of us with arms spread like a cross, informing us of eternal life after death. In the painting, Jesus is a child with a yet unrevealed nature, but we clearly discern His future. We also encounter the strict and uncompromising faithful Father Joseph, who is a symbol of future worship, and Mother Mary, who is full of sadness and tragic aspects that reveal the profound depths of the future passion of Christ. This is a manifest work, while the portrait of 'Saint Joseph' draws nearer to each of us. Here, Joseph looks out into infinite space, inducing an image of eternal patience, expectation, and immeasurable love. Through this work, the artist expresses gratitude to her father and instructor, Guram Klibadze.

Personal and general issues are inseparable for the artist, who managed to overcome this world of black-and-white contrasts and return to colorful nature by becoming immersed in her own universe. Here, once more, we witness Guranda Klibadze's ability to transform. What could be more familiar than the world of flowers? However, the artist alters the scale, introduces viewers to a magical environment, loses them in a field strewn with gigantic flowers, and blends it all into impassable, dense vegetation. Everything is recognizable, but at the same time unusual here. These pictures demonstrate a similar emotional storm to that manifested in the black and white compositions.

'The Flowers' and their shimmering typographic paint strokes with glaze-like surfaces are eye-catching, the color palette is rich, and the tonal transitions are based on the finest of arrangements.

Guranda Klibadze's creative potential is equal to her life. She paints in order to cope with the challenges that she faces, and lives to express the essence of her emotions through fine art.

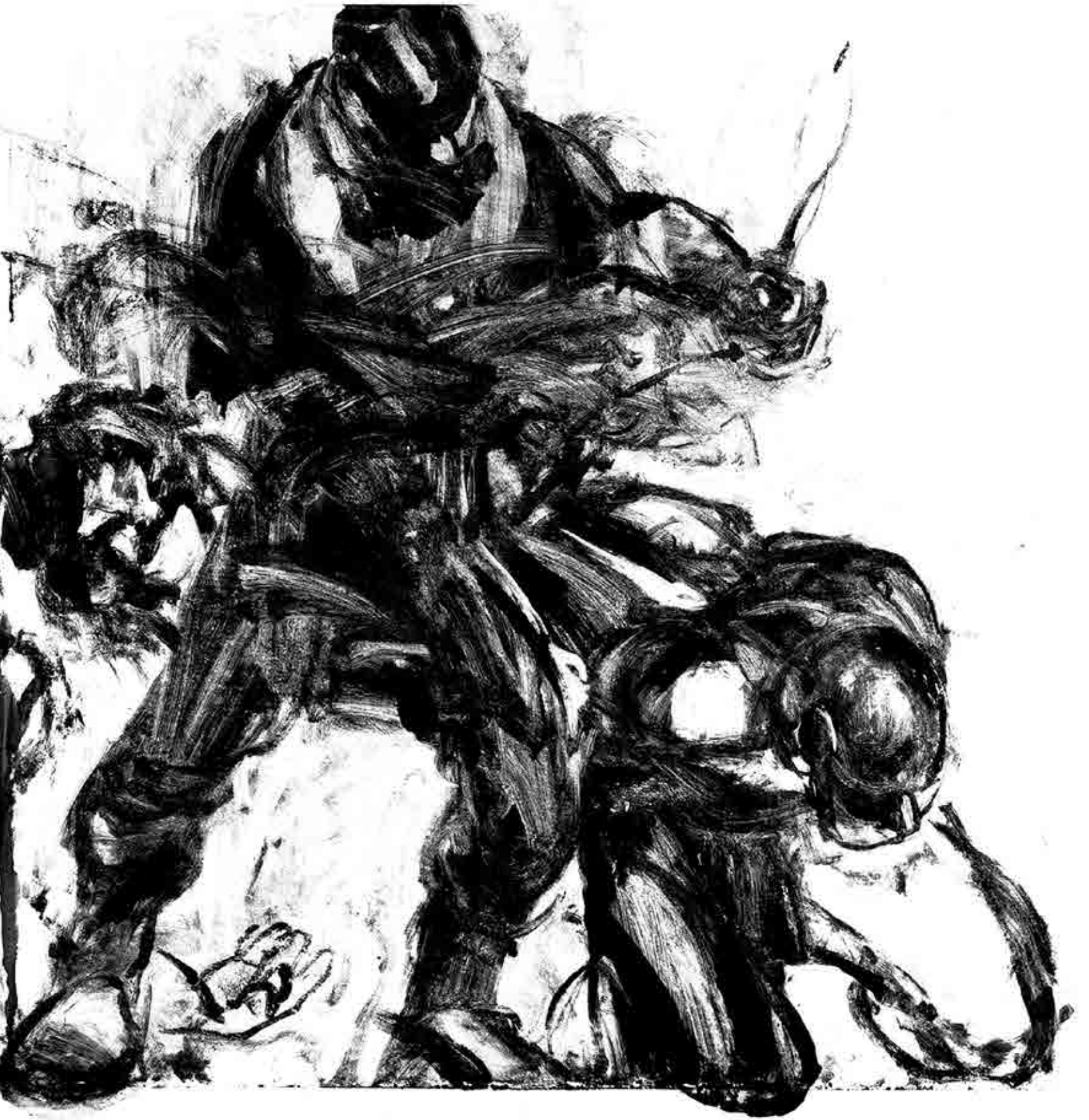
Dali Lebanidze



მეფეები (ტრიპტიხის მეორე ნაწილი – მეფე). ქაღალდი, ტიპოგრაფიული საღებავი
KINGS (The second part of the triptych – King.) Typographical paint on paper
150 x 150 cm. 2024



მეფეები (ტრიპტიხის მესამე ნაწილი – ბრძოლის შემდეგ). ქაღალდი, ტიპოგრაფიული საღებავი
KINGS. (The third part of the triptych – After the Battle.) Typographical paint on paper
150 x 385 cm. 2024





ბრძოლის პატივები. ქაღალდი, ტიპოგრაფიული საღებავი
THE PASSIONS OF WAR. Typographical paint on paper
150 x 413,5 cm. 2022







27 м. в. р. 2022



Handwritten signature or text, possibly "H. ... 1912"



ანიტი. ქალღმერთი, ტიპოგრაფიული საღებავი
AETTES. Typographical paint on paper
150 x 150 cm. 2014

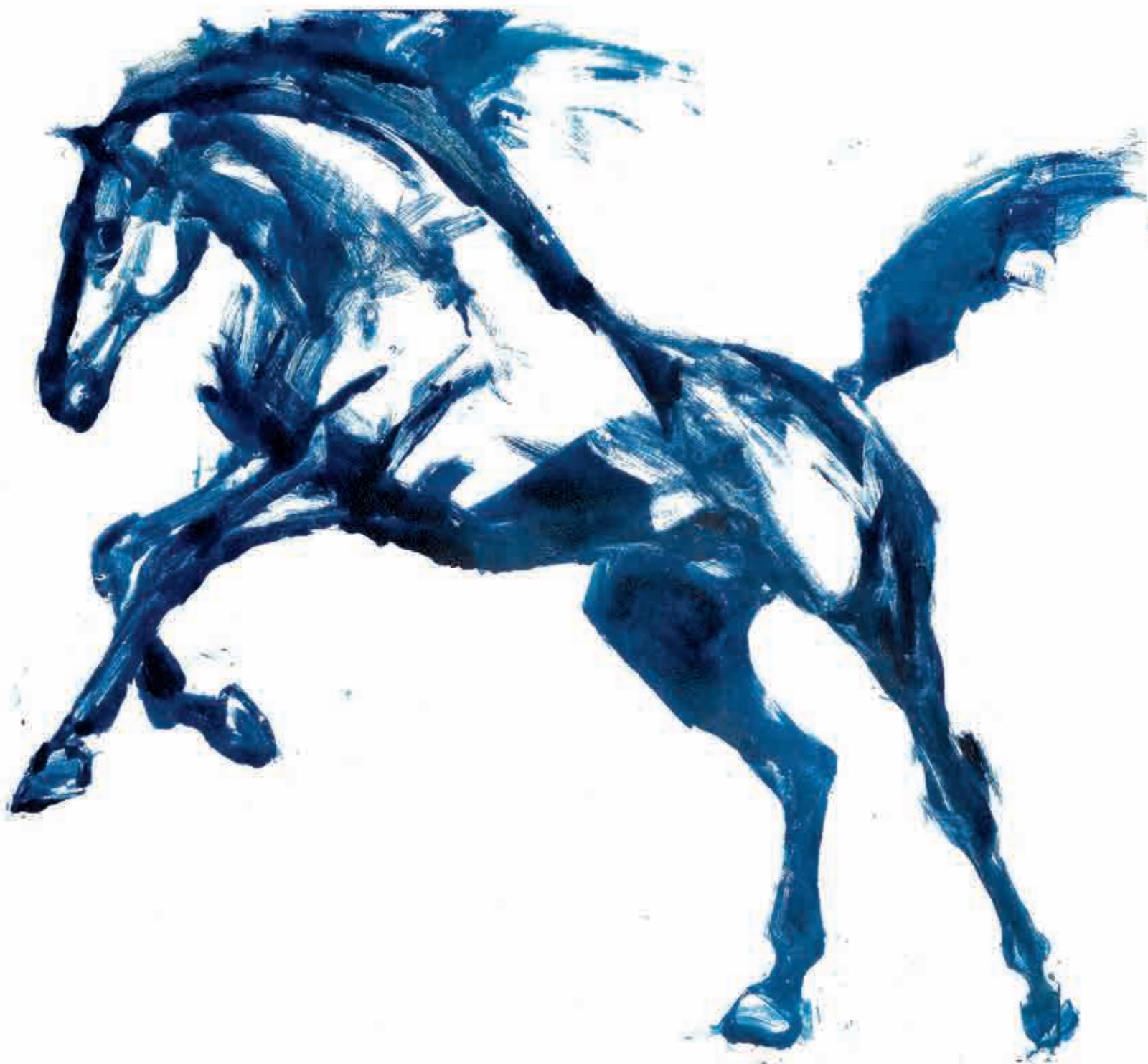
მედეა და იასონი. ქალღმერთი, ტიპოგრაფიული საღებავი
MEDEA AND JASON. Typographical paint on paper
150 x 110 cm. 2013



ცხენები. ქაღალდი, ტიპოგრაფიული საღებავი
HORSES. Typographical paint on paper
150 x 486 cm. 2022



2023



ცხენები. ქალაქი, ტიპოგრაფიული საღებავი
HORSES. Typographical paint on paper
150 x 299,5 cm. 2023

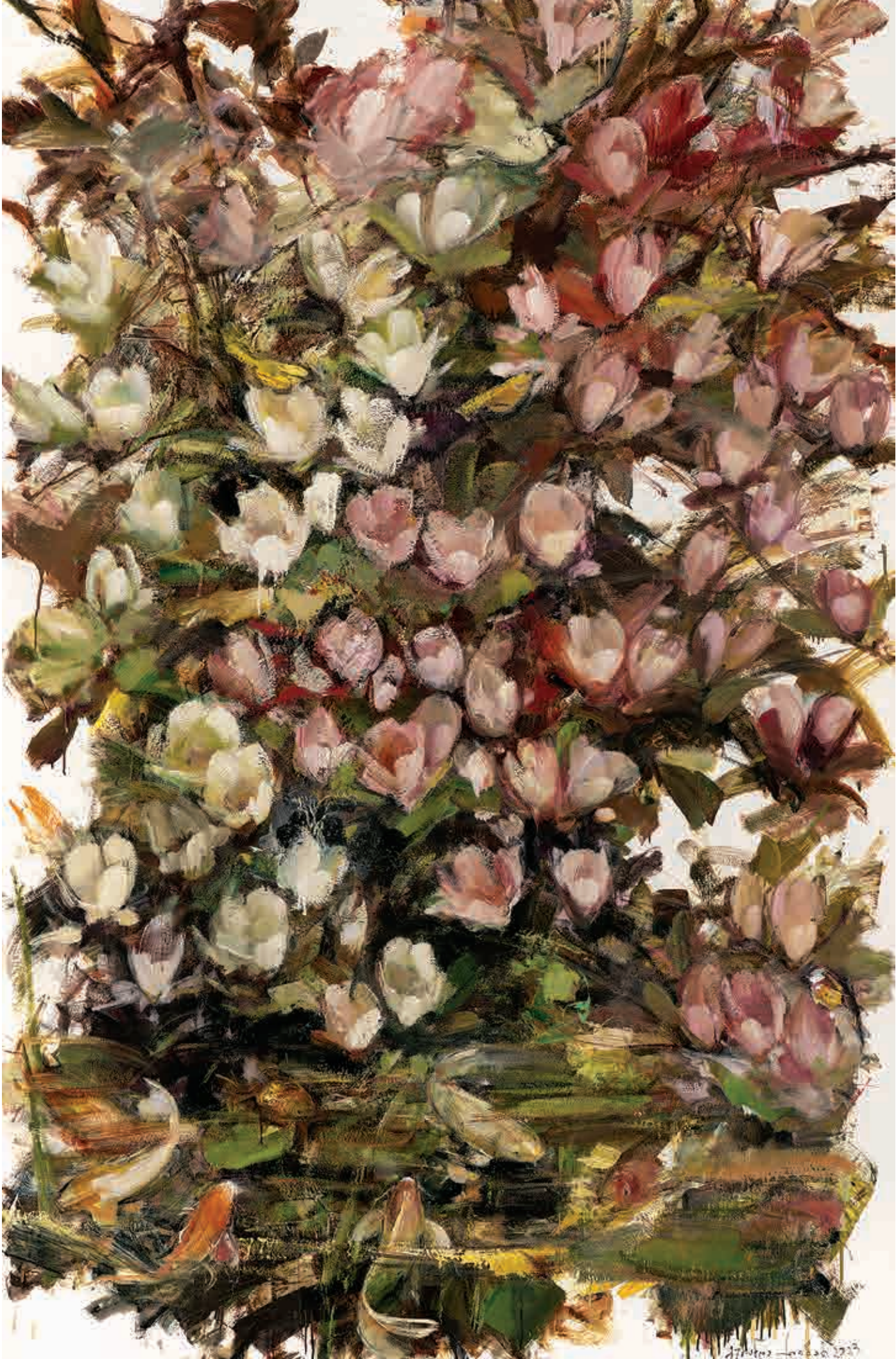


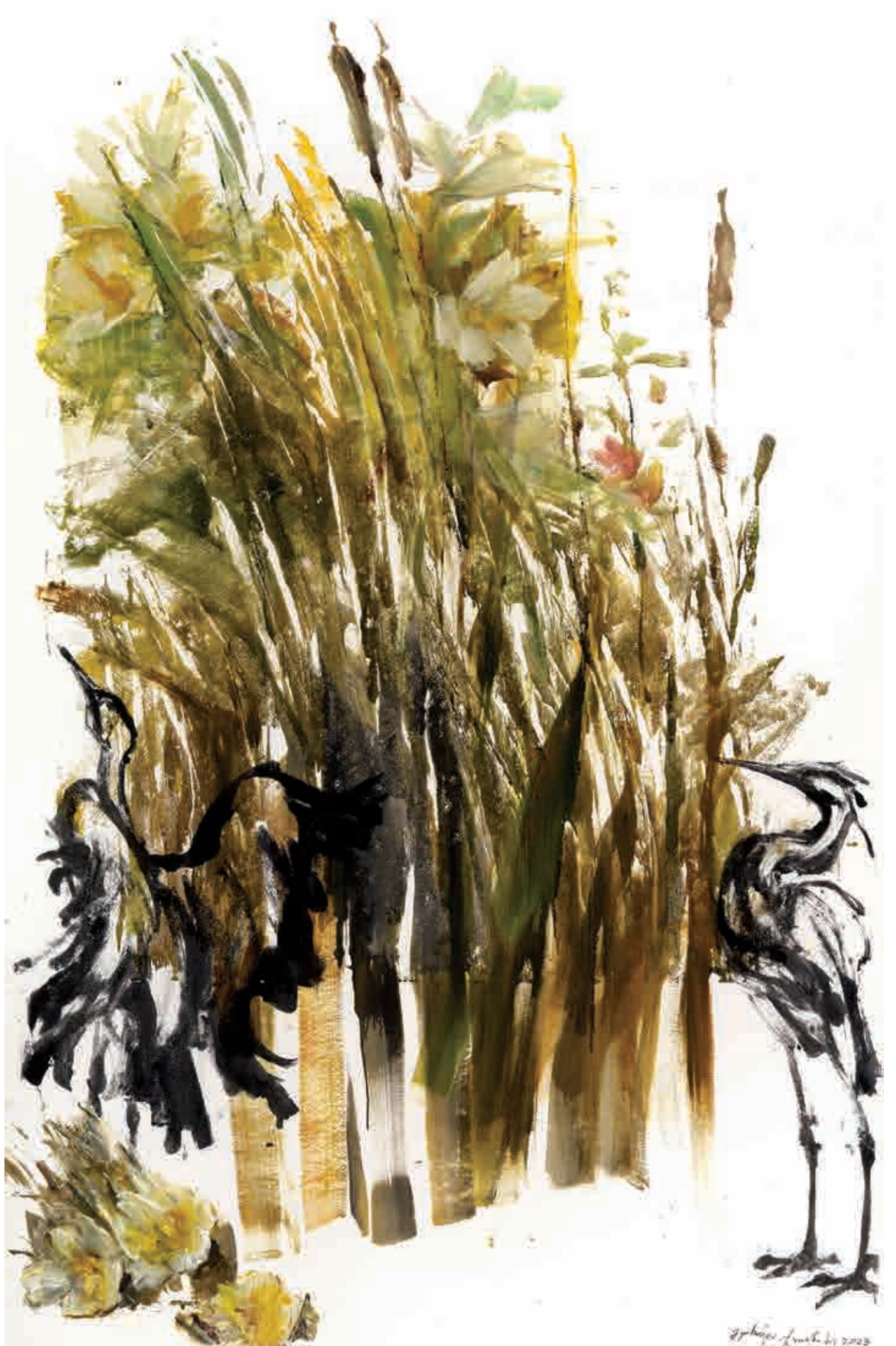
Blue Horse, 2020

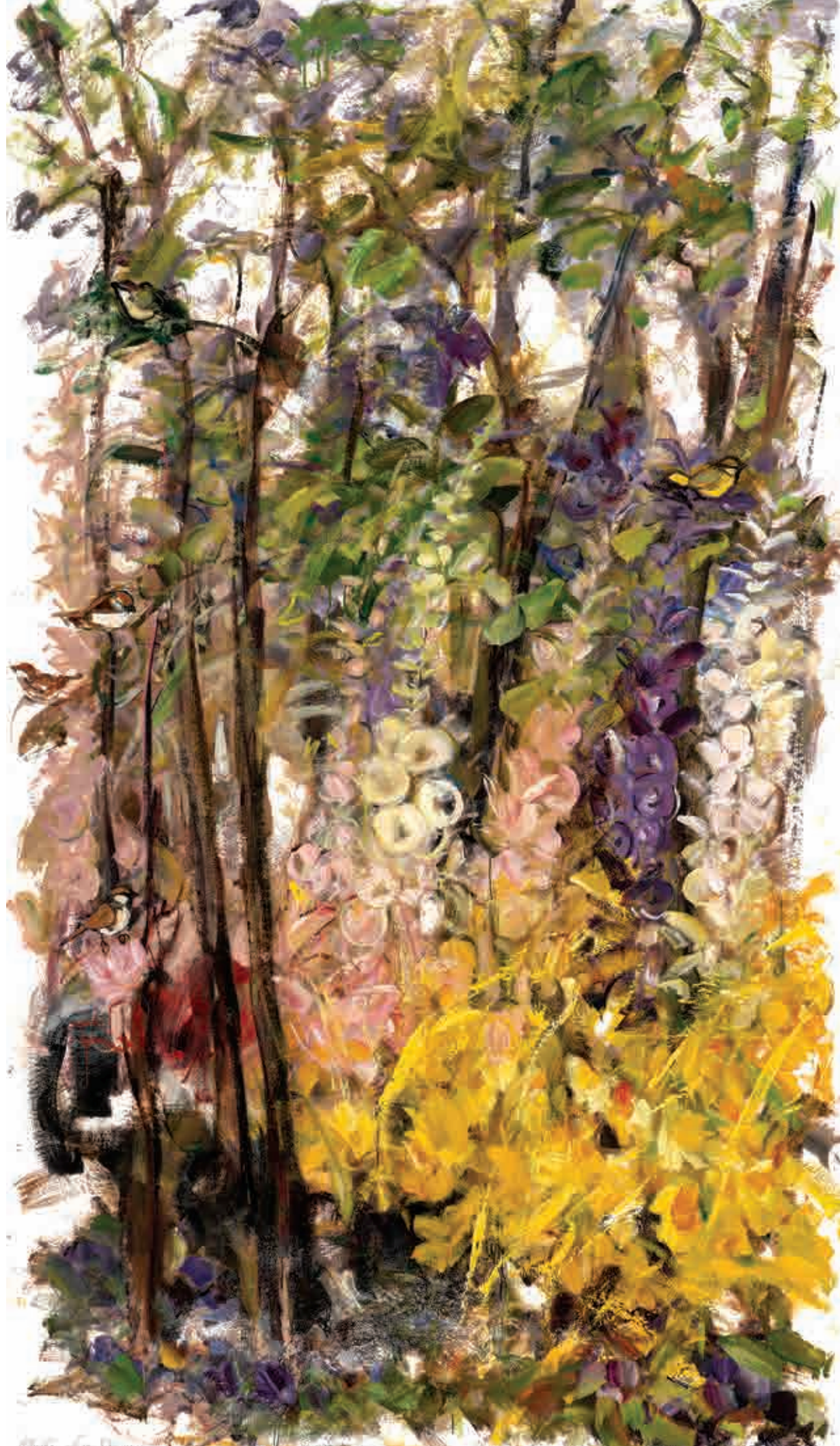


საგეზომ ბაღები ROYAL GARDENS



















გურანდა ქლიბაძე

დაიბადა 1973 წელს, თბილისი, საქართველო.

მანათლება: 1992 იაკობ ნიკოლაძის სამხატვრო სასწავლებელი, თბილისი, საქართველო / 1995 შოთა რუსთაველის სახელობის თეატრისა და კინოს სახელმწიფო ინსტიტუტი, თბილისი, საქართველო / 1999 თბილისის სახელმწიფო სამხატვრო აკადემია, თბილისი, საქართველო.

პერსონალური გამოფენები: 2014 დავით კაკაბაძის სახელობის ქუთაისის სახვითი ხელოვნების გალერეა, საქართველო / 2014 ისტორიის მუზეუმი, თბილისი, საქართველო / 2015 გიორგი ჩუბინაშვილის სახელობის ქართული ხელოვნების ისტორიისა და ძეგლთა დაცვის ეროვნული კვლევითი ცენტრი, თბილისი, საქართველო / 2024 „მეფეები და სამეფო ბაღები“, ბაია გალერეა, თბილისი, საქართველო.

ჯგუფური გამოფენები: 1995 შოთა რუსთაველის სახელობის თეატრისა და კინოს სახელმწიფო ინსტიტუტი, თბილისი, საქართველო / 1996 „თავისუფალ სტუდენტთა“ გამოფენა, ისტორიის მუზეუმი, თბილისი, საქართველო / 1997 ახალგაზრდა მხატვართა გამოფენა, გალერეა ჰობი, თბილისი, საქართველო / 1999 ახალგაზრდა მხატვართა გამოფენა, გალერეა ორიონი, თბილისი, საქართველო / 2000 „ახალი სახელები“, ეროვნული გალერეა, თბილისი, საქართველო / 2000 ისტორიის მუზეუმი, თბილისი, საქართველო / 2005 ი. ნიკოლაძის სამხატვრო სასწავლებლის ჯგუფური გამოფენა, თბილისი ბანკი, თბილისი, საქართველო / 2013 ქალთა საერთაშორისო დღისადმი მიძღვნილი ჯგუფური გამოფენა, „არტ გალერეა“, თბილისი, საქართველო / 2017 ბაია გალერეა, თბილისი, საქართველო / 2018 ივანე ჯავახიშვილის სახელობის თბილისის სახელმწიფო უნივერსიტეტი, თბილისი, საქართველო / 2020, 2021 „არტ-ექსპო XX-XXI“, 2022 „მხატვრების კოლექციები“, 2024 „ხატები და ნახატები“, ბაია გალერეა, თბილისი, საქართველო.

2019 თბილისის ხელოვნების ბაზრობა, საქართველო.

პუბლიკაცია: 2018 თათია ღვინერია „ეროტიზმის სამი ტიპი ქართველი ქალი მხატვრების ნამუშევრებში“, თბილისი, საქართველო.

GURANDA KLIBADZE

Born in 1973, Tbilisi, Georgia.

EDUCATION: 1992 Iakob Nikoladze Art College, Tbilisi, Georgia / 1995 Shota Rustaveli Theatre and Film Georgia State University, Tbilisi, Georgia / 1999 Tbilisi State Academy of Arts, Tbilisi, Georgia.

SOLO EXHIBITIONS: 2014 David Kakabadze Kutaisi Fine Art Gallery, Tbilisi, Georgia / 2014 Tbilisi History Museum, Tbilisi, Georgia / 2015 Giorgi Chubinashvili National Research Centre for Georgian Art History and Heritage Preservation, Tbilisi, Georgia / 2024 'Kings and Royal Gardens,' Baia Gallery, Tbilisi, Georgia.

GROUP EXHIBITIONS: 1995 Shota Rustaveli Theatre and Film Georgian State University, Tbilisi, Georgia / 1996 Exhibition of 'Free Students,' Tbilisi History Museum, Tbilisi, Georgia / 1997 Exhibition of Young Artists, Hobby Gallery, Tbilisi, Georgia / 1999 Exhibition of Young Artists, Orion Gallery, Tbilisi, Georgia / 2000 'New Names,' The National Gallery, Tbilisi, Georgia / 2000 Tbilisi History Museum, Tbilisi, Georgia / 2005 Group exhibition of I. Nikoladze Art College, TBC Bank, Tbilisi, Georgia / 2013 Exhibition dedicated to the international women's day, Art Gallery, Tbilisi, Georgia / 2017 Baia Gallery, Tbilisi, Georgia / 2018 Ivane Javakhishvili Tbilisi State University, Tbilisi, Georgia / 2020, 2021 'Art Expo XX-XXI,' 2022 'Artists Collections,' 2024 'Icons and Paintings,' Baia Gallery, Tbilisi, Georgia.

2019 Tbilisi Art Fair, Georgia.

PUBLICATION: 2018 Tatia Gvineria 'Three Types of Eroticism In the Artworks of Georgian Female Artists,' Tbilisi, Georgia.



8

- 1 ყვავილები / FLOWERS / 235 X 150 cm. 2023
ქაღალდი, ტიპოგრაფიული საღებავი / Typographical paint on paper
- 2 წიროები / CRANES / 234,5 X 150 cm. 2022
ქაღალდი, ტიპოგრაფიული საღებავი / Typographical paint on paper
- 3 ჰესპერიდების ბაღი / GARDEN OF HESPERIDES / 265 X 150 cm. 2024
ქაღალდი, ტიპოგრაფიული საღებავი / Typographical paint on paper
- 4 ჰესპერიდების ბაღი / GARDEN OF HESPERIDES / 265 X 150 cm. 2024
ქაღალდი, ტიპოგრაფიული საღებავი / Typographical paint on paper
- 5 ბაღი / GARDEN / 150 X 330 cm. 2022
ქაღალდი, ტიპოგრაფიული საღებავი / Typographical paint on paper
- 6 ჰეკატის ბაღი / HECATE'S GARDEN / 250 X 150 cm. 2024
ქაღალდი, ტიპოგრაფიული საღებავი / Typographical paint on paper
- 7 მზესუმზირები ლურჯ ყვავილებში / SUNFLOWERS WITHIN BLUE FLOWERS / 250 X 150 cm. 2024
ქაღალდი, ტიპოგრაფიული საღებავი / Typographical paint on paper
- 8 წიროები / CRANES / 250 x 150 cm. 2024
ქაღალდი, ტიპოგრაფიული საღებავი / Typographical paint on paper

კურატორი: ბაია წიქორიძე Curator: Baia Tsikoridze
ფოტო: გია ჩხატარაშვილი Photo: Gia Chkhatarashvili
დიზაინი: გეგა პაქსაშვილი Design: Gega Paksashvili
მთარგმნელი: თამარ ჯანაშია Translator: Tamar Janashia
რედაქტორი: ციცი ჩახნაშვილი Editor: Tsitsi Chakhnashvili
კარლ ვეტჰამი Carl Whetham



ბალერეის ბუნდი: GALLERY TEAM:
სოფიო მერაბიშვილი, ნინო ჭიაბრიშვილი Sophia Merabishvili, Nino Chiabrishvili
იაკო რუსაძე, ლიზა ტყემალაძე Iako Rusadze, Liza Tkemaladze
ნატო შუშანია, ლიკა ლორთქიფანიძე Nato Shushania, Lika Lortkipanidze

გურანდა ქლიბაძის ფოტო: გურანდა ანჩაბაძე The photo of Guranda Klibadze: Guranda Anchabadze



თბილისი, 0179, რაზმაძის ქ. 68 / Tbilisi, 0179, Razmadze Str. 68
tel: (995) 599 411 318

თბილისი, 0108, ინგოროყვას ქ. 19^ა / Tbilisi, 0108, Ingorokva Str. 19^ა
tel: (995) 599 505 302

www.baiagallery.com baiagalleryexpo@gmail.com  Baia Gallery  baiagallery_

ლიტოგრაფია და სკანოგრაფია
CEZANNE
PRINTING HOUSE

ISBN 978-9941-8-6492-6
UDC(უკ) 75.071.1(479.22)(083.824) წ-665

KINGS
AND ROYAL GARDENS
GURANDA KLIBADZE
მეფეები
და სამეფო ბაღები
გურანდის ქლიბაძე



9 789941 864926